

Situația sărăciei și protecția socială. România în context european

Mariana Stanciu*

Institutul de Cercetare a Calității Vieții, Academia Română

Abstract: This article analyzes the situation of poverty and social protection in the countries of the European Union, with an emphasis on the Romanian realities in this field. The European social protection systems are presented from the perspective of the way in which the financing budgets are created, or from the perspective of the social protection expenditures, or the share of the social protection expenditures in GDP, the per capita expenditures with the social protection, the types of benefits granted etc. Romania is distinguished from the other European states by the fact that during the analyzed period, it was systematically located on one of the last two or three places of the European top. This happened in spite of the fact that in 2008–2014 in Romania there was a tendency to increase the share of social protection funding by the governments in power.

Keywords: *social contributions; government financing; beneficiaries.*

Cuvinte-cheie: *finanțare; guvern, contribuții sociale; beneficiari.*

Introducere

Scopul acestui articol este acela de a prezenta cele mai recente evoluții ale fenomenului sărăciei, dar și ale protecției sociale din țările Uniunii Europene, cu accent pe realitățile românești din acest domeniu.

În articol sunt utilizate cele mai recente informații existente în profil european, care se referă la deceniul 2005–2015 (publicate de Eurostat în anul 2017), dar și unele date referitoare la situația din România, publicate de INS ori alte surse relevante.

Diferențele dintre sistemele de protecție socială europene sunt analizate din perspectiva modului de constituire a bugetelor de finanțare, sau cele privind cheltuielile acestora cu protecția socială, a ponderii în PIB a cheltuielilor privind protecția socială, a cheltuielilor pe locuitor cu protecția socială, a tipurilor de beneficii acordate ș.a. Articolul se adresează îndeosebi decidenților de politici

din domeniul protecției sociale prin indicarea punctelor slabe/forte ale sistemului de protecție socială din România, inclusiv din perspectivă comparativă cu alte state din UE.

Structura articolului include cinci subcapitole: extensia riscului sărăciei și excluziunii sociale în deceniul 2005–2015, analiza eficacității sistemelor sociale de protejare a nivelului de venit, analiza modului de constituire a fondurilor protecției sociale, cheltuielile și beneficiile protecției sociale, iar în final – concluzii.

Riscul sărăciei și al excluziunii sociale

Sărăcia din România în deceniul 2005–2015

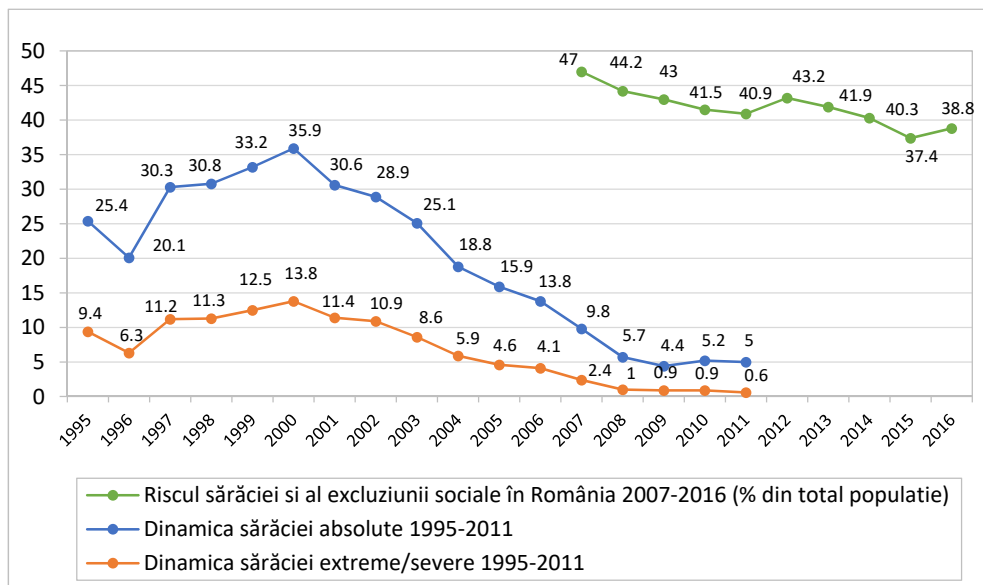
Creșterea economică înregistrată în România începând cu anul 2000 a determinat o scădere a numărului și ponderii persoanelor

* Institutul de Cercetare a Calității Vieții, Academia Română, Cal. 13 Septembrie nr. 13, București. E-mail: mariana3stanciu@gmail.com.

ce trăiau în sărăcie, de la 36% la 29% din populația totală (Banca Mondială, 2003) în intervalul 2000–2002. Sărăcia extremă mai ridicată din rural s-a dovedit cea mai rezistentă față de creșterea economică.

Datele Eurostat, începând cu anul 2007 (Eurostat, *People at risk of...*, 2017), se referă la riscul de sărăcie și excluziune socială. Acestea indică ponderi deosebit de ridicate ale sărăciei și excluziunii sociale (ce includ sărăcia absolută, sărăcia extremă, sărăcia alimentară) îndeosebi pentru anii 2007 (47%) și 2008 (44,3%) (figura 1).

În cadrul *Strategiei naționale privind incluziunea socială și reducerea sărăciei pentru perioada 2015–2020* (Guvernul României), sunt recunoscute ca *persoane expuse riscului de sărăcie sau excluziune socială următoarele categorii de populație: persoanele în risc de sărăcie după efectuarea transferurilor sociale, persoanele deprivat material sever și persoanele din gospodării cu intensitate scăzută a muncii.*



Surse: grafic realizat prin preluarea următoarelor surse: pentru intervalul 1995–2002: Banca Mondială, 2003; pentru intervalul 2002–2011, Pana M., 2013, *Sărăcia – o radiografie...*; pentru riscul de sărăcie și excluziune socială 2007–2016 – Eurostat, *People at risk of...*, 2017, pentru 2016 – date provizorii.

Figura 1: Dinamica sărăciei absolute și a sărăciei extreme/severe din România, 1995–2011. Riscul sărăciei și excluziunii sociale, 2007–2016 (% în total populație)

În anul 2015, circa 118,7 milioane de persoane, adică 23,7% din populația uniunii intra sub incidența riscului sărăciei și excluziunii sociale (24,4 % în 2014). Aceștia se găseau în una din următoarele situații sociale: trăiau încă în sărăcie după efectuarea transferurilor prin protecția socială, înregistrau o deprivare materială severă, sau trăiau în gospodării cu intensitate redusă a angajării în muncă. Reducerea numărului de persoane

afectate de riscul sărăciei este una dintre preocupările majore ale Strategiei Europene 2020. Totuși, în anul 2015, mai mult de o treime din populația europeană era încă afectată de acest risc: Bulgaria (41,3%), **România (37,3%)** și Grecia (35,7%). Cele mai reduse ponderi se înregistrau în Finlanda (16,8%), Olanda (16,4%), Suedia (16,0%) și R. Cehă (14,0%). În anul 2015, după două decenii și jumătate de capitalism, România figura încă

pe primul loc în statisticile UE în privința riscului de sărăcie după efectuarea transferurilor sociale (25,4%), și pe locul doi după Bulgaria la ponderea persoanelor deprivat material sever (32,7%) (Eurostat, 2017).

Tabel 1: Persoane afectate de riscul sărăciei și excluziunii sociale, pe grupe de vârstă, 2015, România în context european, (% din populația specificată)

	Total	Copii (0–17 ani)	Adulți (18–64)	Vârstnici (65 și peste)
UE.28	23,7	26,9	24,7	17,4
Belgia	21,1	23,3	21,7	16,2
Bulgaria	41,3	43,7	37,4	51,8
R. Cehă	14,0	18,5	13,6	10,9
Danemarca	17,7	15,7	20,9	9,9
Germania	20,0	18,5	21,3	17,2
Estonia	24,2	22,5	21,0	37,0
Irlanda
Grecia	35,7	37,8	39,5	22,8
Spania	28,6	34,4	31,2	13,7
Franța	17,7	21,2	19,0	9,3
Croația	29,1	28,2	28,5	31,9
Italia	28,7	33,5	30,4	19,9
Cipru	28,9	28,9	30,5	20,8
Letonia	30,9	31,3	27,3	42,1
Lituania	29,3	32,7	26,4	36,0
Luxemburg	18,5	23,0	19,2	8,2
Ungaria	28,2	36,1	28,9	17,1
Malta	22,4	28,2	20,5	23,7
Olanda	16,4	16,8	19,1	6,1
Austria	18,3	22,3	18,4	14,0
Polonia	23,4	26,6	24,1	17,0
Portugalia	26,6	29,6	27,5	21,7
România	37,4	46,8	35,7	33,3
Slovenia	19,2	16,6	19,7	20,2
Slovacia	18,4	24,9	17,8	12,8
Finlanda	16,8	14,9	18,1	14,5
Suedia	16,0	14,0	15,9	18,3
M. Britanie	23,5	30,3	22,9	17,7

Sursa: *** People at risk of poverty or social exclusion, Eurostat, 2016.

Din perspectivă demografică, la nivel european, cei mai afectați de sărăcie și excluziune socială au fost copiii și adulții de vârstă activă. La o rată medie a sărăciei din UE de 26,9%, copiii au fost cei mai afectați în 20 de

state europene. Între țările cu rate deosebit de ridicate se află **România (46,8%)**, Bulgaria (43,7%), Grecia (37,8%) și Ungaria (36,1%)

(tabel 1). O categorie aparte de copii vulnerabili sunt cei ce provin din familiile de migranți.

Viața în gospodăriile cu intensitate a muncii foarte scăzută (persoanele în vârstă de 0–59 de ani care trăiesc în gospodării unde adulții (18–59 exclusiv studenții până la 24 de ani) au lucrat 20% sau mai puțin din timpul de muncă potențial total în ultimele 12 luni). La nivelul mediei din UE.28, 10,5% din populație trăia, în anul 2015, în asemenea gospodării. Intensitatea muncii se referă la raportul dintre numărul lunilor pe care membrii de vârstă activă ai gospodăriei (18–59, minus studenții în vârstă de 18–24 de ani) le-au lucrat de-a lungul unui an de referință din perspectiva câștigării veniturilor și numărul total al lunilor care ar fi putut fi lucrate teoretic de respectivii membri ai gospodăriilor. În anul 2015, 10,5% din populația în vârstă de 0–59 de ani din UE.28 trăiau în gospodării cu intensitate foarte scăzută a muncii, adică, cu 0,7 pp mai puțin decât în anul 2014. În anul 2015, la nivelul statelor membre, situația a fost următoarea: Grecia (16,8%), Spania (15,4%), Belgia (14,9%) și Croația (14,4%), iar statele cu cei mai scăzuți indicatori de acest tip au fost Polonia (6,9%), R. Cehă (6,8%), Estonia (6,6%), Suedia (5,8%) și Luxemburg (5,7%). În anul 2015, comparativ cu 2014, ponderea persoanelor cu vârsta între 0 și 59 ani care trăiau în gospodării cu intensitate scăzută a muncii a scăzut în 20 de

state UE, dar a crescut în Cipru (cu 1,2 pp), Finlanda (cu 0,8 pp), în România (cu 0,7 pp), în Lituania (cu 0,4 pp) și în Belgia (cu 0,3 pp) (Eurostat, 2016).

Persoanele vârstnice par a fi fost cel mai puțin afectate de riscul sărăciei și al excluziunii sociale (17,4% versus 23,7% 006Ca nivelul mediei populației totale) în 20 din cele 28 de state membre ale UE.28 în anul 2015. Riscul sărăciei și excluziunii sociale în rândurile acestora, în anul 2015 a variat între 6,1% în Olanda și un maxim de 51,8% în Bulgaria. Diferențele relativ mari ale situației sociale a persoanelor vârstnice din Europa au depins de numărul persoanelor cuprinse în cadrul sistemelor de pensii, de genul și vârsta populației vârstnice (femeile și vârstnicii cu vârste mai mari tind să înregistreze riscuri mai ridicate în unele țări).

Eficacitatea sistemelor sociale de protejare a nivelului de venit

Rata medie a sărăciei determinate de nivelul scăzut al veniturilor s-a ridicat la 17,3% în țările UE.28 unde s-a înregistrat risc de sărăcie și după efectuarea transferurilor sociale. Asta înseamnă că nivelul de venit al 17,3% din populația din UE s-a situat sub pragul de sărăcie al națiunilor incluse în UE.28.

Tabel 2: Riscul sărăciei înainte și după efectuarea transferurilor sociale în țările UE.28, în anii 2014 și 2015

	Riscul de sărăcie ÎNAINTE de efectuarea transferurilor sociale		Riscul de sărăcie DUPĂ efectuarea transferurilor sociale	
	2014	2015	2014	2015
UE.28	26,1	25,9	17,2	17,3
Belgia	27,5	26,7	15,5	14,9
Bulgaria	27,3	28,4	21,8	22,0
R. Cehă	17,2	16,8	9,7	9,7
Danemarca	26,9	25,8	12,1	12,2
Germania	25,0	25,1	16,7	16,7
Estonia	28,4	27,8	21,8	21,6
Irlanda	37,2	...	15,6	...

	Riscul de sărăcie ÎNAINTE de efectuarea transferurilor sociale		Riscul de sărăcie DUPĂ efectuarea transferurilor sociale	
	2014	2015	2014	2015
Grecia	26,0	25,5	22,1	21,4
Spania	31,1	30,1	22,2	22,1
Franța	24,0	23,9	13,3	13,6
Croația	29,9	31,0	19,4	20,0
Italia	24,7	25,4	19,4	19,9
Cipru	24,6	25,4	14,4	16,2
Letonia	27,0	27,3	21,2	22,5
Lituania	27,5	28,6	19,1	22,2
Luxemburg	27,6	27,2	16,4	15,3
Ungaria	26,6	25,7	15,0	14,9
Malta	23,8	23,7	15,9	16,3
Olanda	21,3	22,3	11,6	11,6
Austria	25,4	25,6	14,1	13,9
Polonia	23,1	22,9	17,0	17,6
Portugalia	26,7	26,4	19,5	19,5
România	28,8	29,3	25,1	25,4
Slovenia	25,1	24,8	14,5	14,3
Slovacia	19,6	19,0	12,6	12,3
Finlanda	27,6	26,8	12,8	12,4
Suedia	28,5	26,9	15,1	14,5
M. Britanie	29,4	29,2	16,8	16,7

Sursa: *** People at risk of poverty or social exclusion, Eurostat, 2016.

La nivelul UE.28, în anul 2015, riscul de sărăcie după efectuarea transferurilor sociale a crescut ușor în 2015 comparativ cu 2014. Cele mai ridicate rate ale sărăciei s-au înregistrat în România (25,4%), Letonia (22,5%), Lituania (22,2%), Spania (22,1%) și Bulgaria (22,0%), iar cele mai scăzute – în Finlanda (12,4%), Slovacia (12,3%), Danemarca (12,2%), Olanda (11,6%) și R. Cehă (9,7%). Menționăm și faptul că între țările UE.28 există mari diferențe în ceea ce privește nivelul pragului național de sărăcie, atât la nivelul țărilor, cât și în timp.

Dacă avem în vedere rata riscului sărăciei înainte și după efectuarea transferurilor sociale, la nivelul UE.28 aceasta a fost aproape stabilă între 2014 și 2015 (per ansamblu a scăzut cu 0,2 pp, dar a crescut în unele state membre, precum Bulgaria, Croația, Lituania

(fiecare cu 1,1 pp) și Olanda (0,9 pp). Cele mai mari creșteri ale ratei riscului de sărăcie după efectuarea transferurilor sociale s-au înregistrat în Lituania (3,1 pp) în 2015 comparativ cu 2014, iar cea mai consistentă scădere s-a înregistrat în Luxemburg (-1,1 pp) (Eurostat, 2016).

Deprivarea materială estimează ponderea populației cu condiții de viață sever afectate de lipsa unor resurse materiale, care nu-și poate permite cel puțin patru din următorii 9 itemi: achitarea unei rate (credit etc.) pentru achitarea unei locuințe (sau costul unei chirii), cheltuielile pentru o săptămână de vacanță pe an în afara gospodăriei, un fel de mâncare cu carne, pește (sau echivalentul vegetarian) la fiecare două zile, a face față unor cheltuieli neașteptate, a-și permite cum-

părarea unui telefon mobil, a deține un televizor color, a-și permite cumpărarea unei mașini de spălat, a-și permite cumpărarea unui automobil, a-și permite condiționarea termică a locuinței pe timp de iarnă. Potrivit acestei definiții, în UE.28, circa 8,1% din populație era, în anul 2015, deprivată material sever. O asemenea valoare medie a rezultat însă din sintetizarea unor mari diferențe între statele membre ale UE.28 – de la valori ale indicatorului de 2,6% în Olanda, 2,2% în Finlanda, 2,0% în Luxemburg, sau 0,7% în Suedia, la rate de 22,2% în Grecia, **22,7% în România** sau 34,2% în Bulgaria. Nivelul mediu al indicatorului în spațiul UE.28 a scăzut cu 0,8 pp între 2014 și 2015, dar acesta a crescut în Bulgaria cu 1,1 pp, în Grecia cu 0,7 pp, în Luxemburg cu 0,6 pp, în Danemarca cu 0,5 pp, în Lituania cu 0,3 pp și în Cipru cu 0,1 pp. În anul 2015, circa 37,3% din populația UE.28 nu și-a putut permite susținerea unor cheltuieli neașteptate, adică mai puțin cu 1,6 pp comparativ cu anul 2014. Acesta este unul dintre indicatorii deprivării materiale cu cea mai mare pondere și variație în 2015 față de 2014, în rândurile populației europene. Situația este destul de gravă dacă avem în vedere că acest indicator măsoară posibilitatea acoperirii din resurse proprii a unor cheltuieli neașteptate la nivelul unei fracții de 1/12 din valoarea pragului de sărăcie la nivel național – valoarea respectivă variind de la țară la țară de la **EUR 116 în România** la EUR 1.764 în Luxemburg. Ponderea populației care a raportat existența unor dificultăți de acest gen a variat de la mai puțin de 27,0% în Danemarca, Belgia, Luxemburg, Olanda, Austria, Malta și Suedia la mai mult de 60,0% în Ungaria, Cipru și Letonia. Comparativ cu anul 2014, ratele celor

care nu și-au putut susține unele cheltuieli neașteptate au crescut în țări ca Bulgaria (+3,8 pp), Belgia (+1,7 pp) și Grecia (+1,6 pp), dar au scăzut în Letonia (-7,0 pp), Polonia (-6,3 pp) și R. Cehă (-4,8 pp) (Eurostat, 2016).

Modul de constituire a fondurilor protecției sociale

Principalele surse de finanțare a protecției sociale în UE-28 (tabel 1) au fost contribuțiile sociale, care au reprezentat 54,1% din toate veniturile, și contribuțiile guvernului general din impozite (40,5%), în anul 2014. Contribuțiile sociale sunt constituite din contribuțiile plătite de persoanele protejate (angajați, persoane care desfășoară activități independente, pensionari și altele) și cele plătite de angajatori.

Media europeană nu relevă diferențele naționale existente în structura finanțării pentru protecția socială. De exemplu, în Estonia și Lituania, peste 70% din încasări au venit din contribuțiile sociale. Danemarca și Irlanda, pe de altă parte, și-au finanțat sistemele de protecție socială în mare parte din impozite, care au reprezentat peste 60% din încasările totale. Malta, Suedia și Cipru au depins în mare măsură de finanțarea guvernului general (peste 50%) (Eurostat, Social protection statistics – main indicators, 2017). Ponderea „altor încasări” (inclusiv veniturile din proprietate) a fost scăzută în 2014: 5,5% pentru UE-28. Totuși, ponderea unor asemenea încasări în Polonia, Marea Britanie, Olanda și Luxemburg a fost cu mult peste 10%.

Tabel 3: Constituirea fondurilor protecției sociale în UE.28, în anii 2008 și 2014

	Contribuții de la guvern		Contribuții sociale						Alți contribuitori	
			Total		Angajatori		Persoane protejate			
			2008	2014	2008	2014	2008	2014		
UE.28	38,3	40,5	55,7	54,1	36,5	34,7	19,2	19,3	6,0	5,5
Zona Euro	35,4	37,4	61,1	59,2	39,2	36,9	21,9	22,3	3,4	3,4

	Contribuții de la guvern		Contribuții sociale						Alți contribuitori	
			Total		Angajatori		Persoane protejate			
	2008	2014	2008	2014	2008	2014	2008	2014	2008	2014
Belgia	33,5	38,6	64,1	59,2	43,2	39,7	21,0	19,5	2,4	2,3
Bulgaria	44,5	48,8	54,0	49,3	33,9	31,7	20,1	17,5	1,5	1,9
R. Cehă	22,0	28,5	76,4	70,0	50,9	46,9	25,6	23,1	1,6	1,5
Danemarca	70,5	79,8	22,0	19,0	13,0	11,0	9,0	7,9	7,5	1,3
Germania	34,5	33,3	63,7	65,0	35,4	34,6	28,3	30,5	1,8	1,7
Estonia	19,1	18,1	80,8	81,7	79,8	80,6	1,0	1,1	0,1	0,2
Irlanda	59,1	60,5	35,9	36,1	26,6	27,3	9,2	8,8	5,0	3,5
Grecia	36,0	39,8	57,4	55,3	33,6	32,4	23,9	22,9	6,6	4,8
Spania	36,7	44,0	62,0	53,4	48,7	40,7	13,3	12,7	1,3	2,6
Franța	34,0	35,1	62,4	61,7	43,4	42,5	19,0	19,2	3,6	3,2
Croația	31,1	36,6	66,9	60,7	30,7	27,8	36,6	32,9	1,8	2,7
Italia	42,2	48,8	55,6	49,2	39,4	34,5	16,2	14,7	2,2	2,0
Cipru	49,0	52,0	40,7	43,7	24,6	24,6	16,1	19,0	10,3	4,3
Letonia	35,4	40,0	64,4	59,4	47,8	41,9	16,6	17,4	0,2	0,7
Lituania	35,0	28,3	64,3	70,9	58,5	54,0	5,8	16,9	0,8	0,8
Luxemburg	46,3	41,9	50,0	46,3	25,9	24,4	24,1	21,9	3,7	11,8
Ungaria	36,4	36,1	62,2	61,9	40,3	38,8	21,9	23,1	1,4	2,0
Malta	40,9	56,1	56,4	41,8	39,4	29,5	17,0	12,3	2,7	2,1
Olanda	19,2	19,9	69,0	65,7	32,9	32,0	26,1	33,8	11,8	14,4
Austria	34,0	36,3	64,5	62,3	37,7	36,2	26,8	26,1	1,5	1,4
Polonia	17,5	21,7	60,5	62,8	41,3	42,4	19,2	20,4	22,1	15,5
Portugalia	44,9	46,1	46,1	45,3	30,8	29,0	15,3	16,3	9,0	8,6
România	44,1	49,7	54,5	48,9	38,3	34,1	16,2	14,9	1,5	1,4
Slovenia	29,1	33,8	69,0	64,8	27,6	25,7	41,5	39,1	1,9	1,4
Slovacia	26,0	31,7	67,3	64,2	45,9	43,7	21,4	20,5	6,7	4,2
Finlanda	42,9	47,2	48,5	47,7	37,6	34,7	10,9	13,0	8,7	5,1
Suedia	49,2	52,2	47,8	45,6	38,1	36,4	9,7	9,2	3,0	2,2
M. Britanic	47,2	48,6	36,8	36,9	26,6	27,3	10,2	9,7	16,0	14,5

Sursa: *** Social protection receipts, by type, 2008 and 2014.png, Eurostat, 2017.

Asemenea diferențe provin din practica-rea pe termen lung a unor politici puternic diferențiate de către instituțiile protecției sociale din diferite țări. Țările din Europa de nord, unde predomină finanțarea guvernamentală, preferă modelul Beveridge (prestațiile acordate pe criterii rezidențiale). Alte țări preferă modelul Bismarck (prestații pe criterii asiguratorii-contributive). În unele

țări, structura prestațiilor acordate a suportat evoluții în timp (față de anul 2008). De exemplu, Malta, Danemarca, Spania, Italia și Republica Cehă și-au majorat substanțial cota de finanțare din partea guvernului, acest lucru fiind, de regulă, combinat cu o reducere a contribuțiilor sociale; în Danemarca a avut loc, de asemenea, o reducere semnificativă a „altor încasări”. Dar o schimbare în favoarea

contribuțiilor sociale în raport cu contribuțiile guvernamentale s-a produs în Lituania. Ponderea „altor încasări” a scăzut cu 0,5 puncte procentuale în UE-28 și a înregistrat o reducere în majoritatea țărilor UE. Cele mai mari scăderi ale „altor încasări” au fost înregistrate în Polonia, Danemarca și Cipru.

Per ansamblu, în intervalul 2008–2014, contribuția medie pentru protecția socială în UE-28 a crescut de la 7,3 mii euro pe locuitor la 8,3 mii euro pe locuitor, veniturile totale ale bugetului fiind în creștere cu 15,6%. Cea mai mare modificare a structurii încasărilor în această perioadă a fost legată de contribuțiile guvernamentale, a căror pondere în veniturile totale a crescut de la 38,3% în 2008 la 40,5% până în 2014, pe fondul unei reduceri relative a ponderii contribuțiilor angajatorilor, de la 36,5% la 34,7%.

Structura veniturilor utilizate pentru finanțarea protecției sociale variază în interiorul UE.28, din această perspectivă, la nivelul anului 2014, putând fi identificate *trei grupuri de state*. Din primul grup fac parte statele membre în care contribuțiile guvernamentale au generat cea mai consistentă componentă a încasărilor: Danemarca, Irlanda, Malta, Suedia, Cipru, *România*, Regatul Unit și Portugalia. În primele cinci state enumerate, contribuțiile guvernamentale au reprezentat mai mult de jumătate din totalul veniturilor protecției sociale, adică peste trei cincimi din încasările totale în Irlanda (60,5%) și aproape patru cincimi în Danemarca (79,8%). În celelalte state membre ale UE, contribuțiile sociale de la angajatori și de la persoanele protejate au reprezentat cea mai consistentă componentă a încasărilor. Și aceste state pot fi împărțite în state în care contribuțiile angajatorilor au reprezentat mai mult de două treimi din toate contribuțiile sociale: Republica Cehă, Belgia, Polonia, Slovacia, Franța, Italia, Letonia, Finlanda, Lituania, Spania și Estonia (unde cota angajatorilor a atins nivelul maxim de 98,7% din totalul contribuțiilor sociale). În ultimul grup de state membre, contribuțiile sociale ale angajatorilor au reprezentat mai puțin de

două treimi din contribuțiile sociale: Bulgaria, Ungaria, Grecia, Austria, Germania, Luxemburg, Țările de Jos, Croația și Slovenia (în ultimele trei, această pondere reprezentând mai puțin de jumătate din totalul contribuțiilor sociale). În majoritatea statelor UE, încasările din alte surse s-au menținut la nivele ne semnificative. Contribuții de acest tip, de peste 10%, s-au înregistrat doar în Luxemburg, Țările de Jos, Regatul Unit și Polonia. În intervalul 2010–2015, în țările UE.28, cheltuielile cu protecția socială au crescut ușor, de la 28,6 în anul 2010 la 29,0 în anul 2015. În anul 2015, au existat două surse majore de finanțare a protecției sociale din statele UE.28: contribuțiile sociale în proporție de 54% și contribuțiile guvernului general, din taxe în proporție de 43% (Eurostat, 2017).

În România, finanțarea protecției sociale s-a realizat în proporție de 44,1% respectiv 49,7% în anii 2008 și 2014 – prin fonduri de la guvern, restul fondurilor necesare provenind din contribuțiile sociale ale angajatorilor (38,1% respectiv 34,1% în anii 2008 și 2014) și ale persoanelor protejate (16,2% respectiv 14,9% în anii 2008 și 2014).

Cheltuielile și beneficiile protecției sociale

În anii 2010, 2011 și 2012, mediile cheltuielilor europene cu protecția socială au crescut cu 3,8% și, respectiv, cu 1,9% și 3,3%, deși în anul 2012, PIB-ul european a crescut doar cu 1,9%, ceea ce a dus la o creștere cu 0,4 puncte procentuale a raportului dintre cheltuielile cu protecția socială și PIB, astfel încât acesta a fost de 28,7% în UE-28 (Eurostat, 2017).

În anul 2013, a avut loc o nouă creștere cu 0,2 puncte procentuale a ponderii cheltuielilor de protecție socială (28,9%) față de media PIB. În anul 2014, cheltuielile pentru protecția socială au reprezentat 28,7% din PIB în UE-28 și 29,7% în ZE-19 (tabel 4).

În deceniul 2005–2014, au existat diferențe semnificative între țări în ceea ce privește nivelul cheltuielilor de protecție socială. De exemplu, Franța (34,3%), Danemarca (33,5%) și Finlanda (31,9%) au cheltuit o mare parte din PIB-ul lor pentru protecția socială; în schimb Letonia (14,5%), Lituania (14,7%) și **România (14,8%)** au înregistrat

în continuare cele mai scăzute rate ale protecției sociale în PIB. În anul 2014, ponderea cheltuielilor de protecție socială în PIB, a fost cea mai ridicată în Franța (34,3%), aceasta fiind urmată de Danemarca (32,9%), iar Finlanda, Olanda, Belgia și Austria au raportat, cheltuieli de/peste 30%.

Table 4: Ponderea cheltuielilor cu protecția socială în PIB, UE.28, 2005–2015

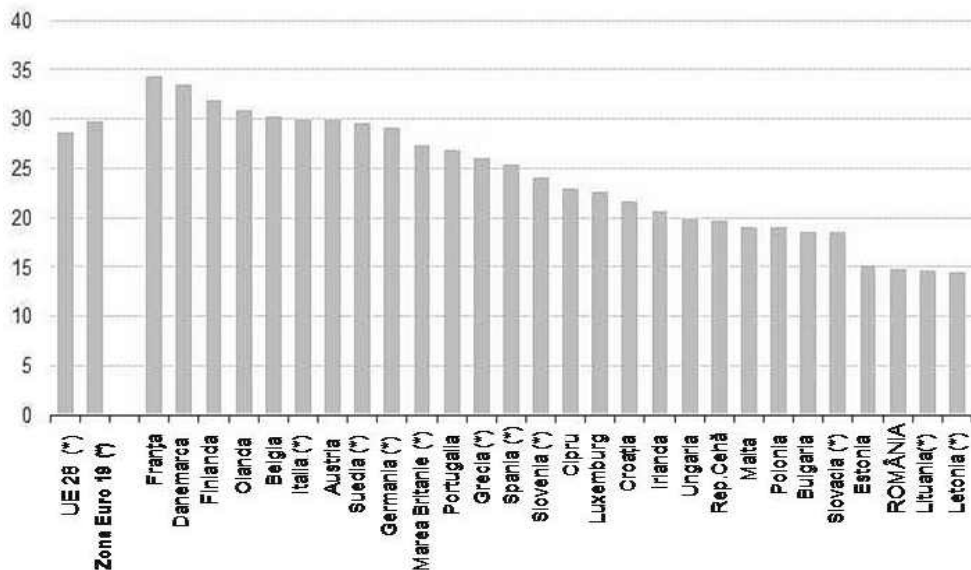
	2005	2006	2007	2008	2009	2010	2011	2012	2013	2014	2015
UE.28	25,9	28,7	28,6	28,3	28,7	28,9	28,7	29,0
Zona Euro	26,5	26,2	25,8	26,5	29,3	29,2	28,9	29,3	29,7	29,7	...
Belgia	26,8	26,6	26,2	27,7	30,0	29,4	29,7	29,6	30,1	30,3	30,4
Bulgaria	14,7	13,8	13,4	14,7	16,1	17,0	16,5	16,6	17,6	18,5	17,9
R. Cehă	18,0	17,6	17,7	17,9	20,1	20,1	20,1	20,4	20,2	19,7	19,1
Danemarca	29,5	28,4	29,1	28,9	32,7	32,4	32,1	32,0	32,5	32,9	32,3
Germania	28,9	27,8	26,8	27,1	30,5	29,8	28,6	28,7	29,0	29,1	29,2
Estonia	12,5	12,0	12,0	14,7	18,8	17,6	15,6	15,0	14,9	15,1	16,4
Irlanda	26,5	15,7	17,2	19,9	23,5	24,0	23,5	23,3	22,3	20,6	16,7
Grecia	20,4	20,6	21,3	22,6	25,1	26,2	27,7	28,2	26,7	26,0	26,5
Spania	20,1	20,0	20,3	21,4	24,4	24,6	25,3	25,5	25,8	25,4	24,7
Franța	30,6	30,4	30,1	30,4	32,9	32,9	32,7	33,5	33,9	34,3	33,9
Croația	18,6	20,7	20,8	20,4	21,1	22,0	21,5	21,3
Italia	25,3	25,6	25,7	26,7	28,8	28,9	28,5	20,3	29,8	29,9	30,0
Cipru	16,6	16,7	26,4	27,6	29,1	19,9	21,5	22,3	24,2	23,0	22,0
Letonia	12,2	11,9	10,6	12,1	16,8	18,3	15,3	14,4	14,6	14,5	14,9
Lituania	13,2	13,3	14,2	15,9	21,0	18,9	16,9	16,3	15,3	14,7	15,6
Luxemburg	22,1	20,8	19,7	21,2	23,8	22,7	21,9	22,8	23,2	22,7	22,0
Ungaria	21,5	22,0	22,2	22,4	22,8	22,6	21,7	21,4	20,8	19,9	20,2
Malta	17,7	17,8	17,8	18,1	19,6	19,3	18,9	19,1	18,9	18,2	17,5
Olanda	25,8	26,5	26,1	26,4	29,4	29,7	30,2	31,0	31,2	30,9	30,2
Austria	28,1	17,7	27,2	27,8	29,8	29,8	29,0	29,3	29,8	30,0	30,2
Polonia	20,0	19,7	18,4	19,3	20,3	19,7	18,7	18,9	19,4	19,1	...
Portugalia	23,8	23,7	23,0	23,4	25,8	25,8	25,8	26,4	27,6	26,9	25,7
România	13,4	12,8	13,5	14,1	16,9	17,3	16,4	15,4	14,9	14,8	17,6
Slovenia	22,6	22,3	20,9	21,0	23,7	24,4	24,5	24,9	24,9	24,1	23,9
Slovacia	16,1	16,0	15,7	15,7	18,5	18,2	17,8	18,0	18,3	18,5	18,3
Finlanda	25,6	25,4	24,5	25,1	19,0	19,3	28,9	30,1	31,1	31,9	31,6
Suedia	29,5	28,6	27,4	27,7	30,1	28,6	28,2	29,3	30,0	29,6	29,3
M. Britanic	25,3	25,3	24,8	25,9	28,8	29,1	29,1	29,2	28,4	27,4	28,8

Notă: Indicatorii UE pentru 2015 exclud Polonia și Zona Euro pentru care nu au fost furnizate date. PIB-ul Irlandei este pentru anul 2015.

Surse: *** Social protection statistics – main indicators, Eurostat, 2017. Pentru anul 2015: *** Social protection in 2015, Almost one-third of EU GDP spent on social protection Highest ratios in France, Denmark and Finland, Eurostat, 188/2017 – 8 December 2017.

Ponderi ale cheltuielilor de protecție socială sub 20% din PIB au fost înregistrate în Ungaria, R. Cehă, Polonia, Bulgaria, Slovacia, Malta, Estonia, **România**, Lituania și Letonia. România încă era a treia țară din UE, cu cele mai mici ponderi în PIB ale cheltuielilor de protecție socială (14,8%), după Letonia și Lituania.

În anul 2014, Finlanda a fost țara ale cărei cheltuieli cu protecția socială au fost cu 6,8 puncte procentuale mai mari decât în 2008. Aceasta a reprezentat cea mai mare creștere în rândurile statelor membre ale UE din perioada analizată, a cheltuielilor cu protecția socială, la acest capitol, Cipru situându-se pe locul al doilea cu 5,4 puncte procentuale.



(*) date provizorii

Sursa: *** Social protection statistics – main indicators, Eurostat, 2017.

Figura 2: Ponderea cheltuielilor cu protecția socială în PIB, UE.28, 2005–2014

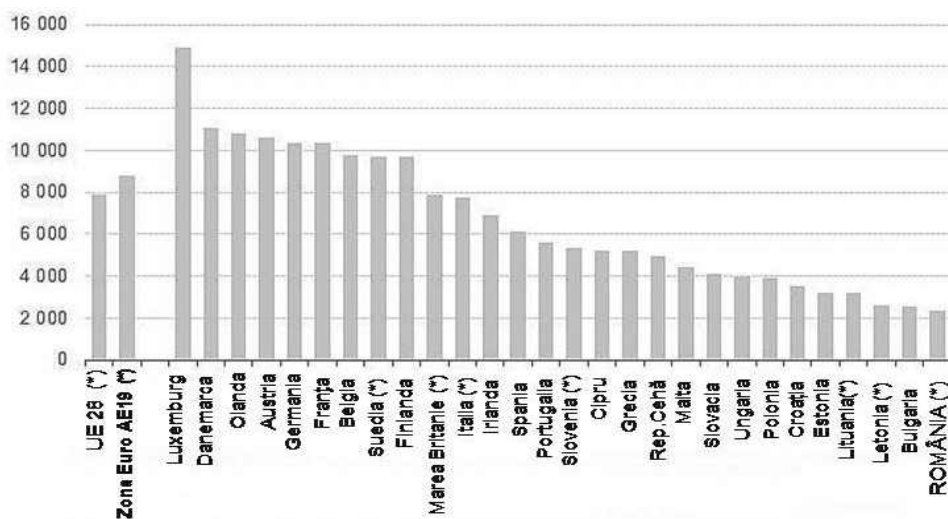
În anul 2015, decalajele dintre statele membre ale UE.28 s-au menținut în privința ponderii cheltuielilor cu protecția socială în PIB – de la peste 30% din PIB în țări ca Franța (34%), Danemarca și Finlanda (fiecare 32%), Belgia, Olanda, Austria și Italia (fiecare 30%) – la **ponderi sub 20% din PIB în România și Letonia** (fiecare 15%), sau Lituania și Estonia (fiecare 16%), Irlanda (17%), Malta, Bulgaria și Slovacia (fiecare 18%), R. Cehă (19%). În intervalul 2010–2015, în țările UE.28, cheltuielile cu protecția socială au crescut ușor, de la 28,6 în anul 2010 la 29,0 în anul 2015 (Eurostat, 2017).

Cheltuieli cu protecția socială în valori PPS (putere de cumpărare standard)

Utilizarea unui standard de putere de cumpărare (PPS) facilitează o comparație a nivelului cheltuielilor de protecție socială pe cap de locuitor între țări, ținând seama de diferențele dintre nivelul prețurilor practicate în fiecare țară. Cheltuielile pe locuitor pentru protecția socială (PPS) elimină efectul influenței diferențelor de prețuri dintre țări și prezintă cu o mai mare acuratețe intervenția

efectivă a instituțiilor de protecție socială în domeniul micșorării riscurilor recunoscute social. În general, există o corelație pozitivă între cheltuielile de protecție socială exprimate ca procent din PIB și la PPS pe locuitor. În general, poziția relativă a unei țări cu privire la acești indicatori agregati se menține cu ambele variabile. Principalele excepții au fost Luxemburg (care a prezentat un nivel superior în termeni expresie PPS). Nivelul de cheltuieli pe persoană a fost relativ omogen în cadrul grupului de țări Letonia, Lituania, România și Estonia – acestea au prezentat cele mai scăzute niveluri de PIB alocate protecției sociale (sub 16,0%). De asemenea, variația *cheltuielilor pe persoană în PPS* a fost destul de mică în cadrul grupului constituit din Franța, Danemarca, Finlanda, Țările de Jos, Belgia, Austria, Suedia și Germania, care au prezentat cele mai ridicate niveluri ale PIB alocate protecției sociale (28,7%, adică valoarea medie în UE-28). O excepție a constituit Italia, care a avut un nivel considerabil mai mic de cheltuieli pe persoană. Cu toate acestea, nivelul cheltuielilor pe persoană (PPS) a arătat o variație mai mare în cazul țărilor care au avut tendința de a avea

un nivel de cheltuieli relativ scăzut până la mediu, ca procent din PIB, (între 16,0% și 28,7%). În acest din urmă grup, chiar dacă țările au avut un nivel similar de cheltuieli în ceea ce privește ponderea în PIB, nivelurile lor de cheltuieli pe locuitor (PPS) au prezentat diferențe mai mari decât cele din grupa anterioară plus Italia. Cel mai înalt nivel al cheltuielilor pentru protecția socială pe locuitor în anul 2014 a fost înregistrat de Luxemburg (14,9 mii PPS pe locuitor), acesta fiind urmat de Danemarca, Olanda, Austria, Franța, Germania, Belgia, Suedia și Finlanda unde protecția a fost mai mare de 9,0 mii PPS pe locuitor (Eurostat, Social protection statistics – main..., 2017). Cheltuielile din Letonia, Bulgaria și **România au fost de 2,6 mii PPS pe locuitor** sau mai puțin. Disparitățile dintre state sunt legate de diferitele niveluri ale avuției naționale, dar reflectă și diferențele dintre politicile statelor privind finanțarea protecției sociale, tendințele demografice, rata șomajului și alți factori sociali, instituționali și economici (Eurostat, Total expenditure on..., 2017, Eurostat, Social protection statistics – main..., 2017).



(*) date provizorii

Sursa: *** Total expenditure on social protection pps, 2014.png, Social protection statistics – main indicators, Eurostat, 2017.

Figura 3: Cheltuielile pe locuitor pentru protecția socială PPS, 2014

În deceniul 2007–2014, între țările din UE.28 au existat diferențe mari privind cheltuielile pe locuitor pentru protecția socială (PPS). În anul 2014, acestea erau de 7.903 PPS în UE-28 și de 8.759 PPS în ZE-19. Luxemburg a avut cele mai mari cheltuieli în 2014 (14.894 PPS pe locuitor), urmat de Danemarca, Olanda, Austria, Germania și

Franța (cu peste 10.000 PPS pe locuitor). În acest grup de țări (exclusiv Luxemburg), cheltuielile pe locuitor au fost de patru-cinci ori mai mari decât cele înregistrate în grupul țărilor UE cu cele mai mici cheltuieli, adică România, Bulgaria și Letonia (respectiv 2.323, 2.555 și 2.612 PPS pe locuitor).

Table 5: Dinamica cheltuielilor cu protecția socială pe locuitor în prețuri constante, 2007–2014 (% schimbare față de anul precedent)

	2007	2008	2009	2010	2011	2012	2013	2014	Medie 2007–14
UE.28	1,1 p	2,3 p	6,7 p	0,8 p	-0,2 p	0,2 p	0,7 p	0,7 p	1,5
Zona Euro (19)	1,1 p	1,8 p	6,5 p	0,7 p	-0,2 p	0,0 p	0,8	1,1 p	1,5
Belgia	0,7	3,9	5,0	-0,2	0,3	-1,0	1,4	2,1	1,5
Bulgaria	7,5	18,4	8,8	6,1	2,0	-1,0	8,7	7,3	7,1
R. Cehă	5,3	0,9	7,5	-0,2	-0,2	0,3	-1,1	1,8	1,7
Danemarca	3,4	-0,5	5,5	1,8	-1,4	-0,4	2,1	1,9	1,5
Germania	-0,1	1,7	8,3	0,6	0,6	0,6	1,8	2,0 p	1,9
Estonia	10,9	14,3	10,0	-4,8	-4,1	-0,1	1,3	5,3	3,9
Irlanda	3,8	5,6	11,6	2,2	0,0	-1,7	-2,6	-1,9	2,6
Grecia	6,2 p	6,3 p	5,6 p	-3,1 p	-4,5 p	-5,6 p	-7,8 p	-1,2 p	-0,6
Spania	3,0	3,8	9,8	-0,9 p	-0,4 p	-4,0 p	-0,7 p	-0,4 p	1,2
Franța	1,4	0,4	5,5	1,4	0,3	2,2	1,4	1,6	1,7
Croația	3,1	-1,8	-2,4	0,4	2,5	-1,2	...
Italia	1,6	1,7	3,6	0,6	-1,4	-1,3	-0,8 p	0,4 p	0,5
Cipru	1,9	7,6	3,7	3,1	4,5	-1,4	1,6	-6,1	1,8
Letonia	4,2	7,9	15,4	8,8	-8,6	-0,8	6,5	1,9 p	4,2
Lituania	22,2	13,3	5,6	-5,0	-2,5	1,9	-1,7	1,2 p	4,1
Luxemburg	0,1	5,6	4,7	0,8	-1,9	1,6	3,0	1,2	1,9
Ungaria	0,3	1,8	-4,1	-1,0	-2,8	-4,4	1,4	1,0	-1,0
Malta	5,1	4,1	4,9	3,0	-1,0	3,0	3,0	5,0	3,4
Olanda	1,6	2,6	6,7	1,7	1,7	0,5	-0,1	-0,4	1,8
Austria	1,2	2,9	4,0	0,9	-1,2	1,0	0,7	0,5	1,2
Polonia	1,3 p	9,0 p	9,0 p	-0,2 p	-2,2	1,7	4,9	1,0	3,0
Portugalia	-0,3	0,8	9,4	1,0	-2,9	-2,1	5,2	-1,1	1,2
România	23,3	18,8	12,3	2,0	-2,6	-4,8	0,9	2,9	0,2
Slovenia	0,0	1,9	5,4	1,0	0,4	-2,1	-0,6	0,4 p	0,8
Slovacia	7,3	3,9	9,1	3,1	-1,6	0,4	2,1	3,5 p	3,4
Finlanda	1,4	2,1	5,2	2,2	-0,3	2,0	2,3	1,6	2,1
Suedia	-1,1	-0,1	2,8	-0,9	-p,1	2,6	2,5	0,2 p	0,7
M. Britanic	0,1	2,0	5,4	1,9	0,0	0,9	-1,6	-1,0 p	0,9

Notă: cifrele pentru UE-28 pentru toți anii au exclus Croația; (p) date provizorii.

Sursa: *** Social protection statistics – main indicators, Eurostat, 2017.

În UE-28 și în ZE.19, cheltuielile privind protecția socială ca procent din PIB au crescut în 2009 în comparație cu anul precedent, ceea ce se datorează în principal contracției PIB de-a lungul crizei financiare globale. În următorii doi ani, raportul cheltuielilor cu protecția socială la PIB a scăzut cu 0,4 puncte procentuale în UE-28 și, de asemenea, în ZE-19.

În anii 2012 și 2013, raportul a crescut cu 0,6 puncte procentuale în UE-28 (0,8 puncte procentuale în ZE-19) tendință ce s-a menținut și în anul următor. În anul 2008, cheltuielile privind protecția socială ca procent din PIB în UE-28 au fost cu 0,6 puncte procentuale mai reduse decât în ZE-19. Diferența a rămas stabilă în timp până în 2012, iar în 2013 această divergență a atins valoarea de 1,2 puncte procentuale.

Diferența pe întreaga perioadă decurge din aceea că UE-28 include și țări din afara zonei euro cu valori mult mai scăzute ale raportului, în majoritatea cazurilor – țări care au înregistrat creșteri puternice ale PIB în perioada respectivă (Bulgaria, Republica Cehă, Polonia și România). În anul 2015, cheltuieli pe locuitor (PPS) foarte ridicate s-au înregistrat în Luxemburg, Danemarca și Austria (peste 11.000 PPS), iar cheltuieli foarte scăzute – în România, Bulgaria și Letonia (sub 3.000 PPS) (Eurostat, Social protection in 2015, Almost..., 2017).

Beneficiile protecției sociale

Beneficiile de protecție socială au reprezentat 96,3% din cheltuielile UE-28 pentru protecția socială în anul 2014; restul de fonduri au acoperit costurile de administrare și alte cheltuieli. Prestațiile adresate vârstei și serviciilor medicale au reprezentat 66,9% din totalul cheltuielilor de protecție socială, în timp ce beneficiile legate de familie/copii, persoane cu handicap, supraviețuitori și șomaj au variat între 4,9% și 8,2% fiecare; locuințele și beneficiile de prevenire a excluderii sociale, care nu au fost incluse în altă categorie au reprezentat restul de 2,0% și, respectiv, 1,8% (Eurostat, *Social protection statistics*, 2017). O pondere relativ consistentă au avut beneficiile pentru limită de vârstă și pentru urmași, acestea reprezentând în medie 12,7% din PIB.

Între anii 2013 și 2014, în UE-28, *cheltuielile privind protecția socială ca procent din PIB* au scăzut cu 0,2 puncte procentuale, ca efect al unei creșteri mai mici a cheltuielilor pentru protecția socială (în termeni nominali) față de rata de creștere a PIB.

În perioada 2009–2014, *beneficiile de protecție socială în UE-28, în termeni reali*, au crescut cu 1,8% pe an în medie; funcțiile adresate susținerii *locuinței și a pensiilor pentru limită de vârstă* (+ 2,2%) au crescut cel mai mult.

Tabel 6: Cheltuieli ale protecției sociale (% în PIB și în mii PPS/capita) și pondere beneficii sociale în total beneficii pe funcții ale protecției sociale, în anul 2015

Țara	Cheltuieli ale protecției sociale		Pondere beneficii sociale în total beneficii, pe funcții ale protecției sociale				
	% în PIB	mii PPS/capita	Familii și copii	Șomeri	Boală, handicap	Vârstă, supraviețuitori	Locuință, excludere socială
UE.28	29,0	...	8,6	4,8	37,3	45,2	4,1
Belgia	30,4	10,3	7,3	10,7	37,4	41,5	3,1
Bulgaria	17,9	2,7	11,0	2,9	34,4	50,2	1,6
R. Cehă	19,1	5,2	8,8	2,7	38,3	47,3	3,0
Danemarca	32,3	11,3	11,2	4,9	33,2	43,8	7,0
Germania	29,2	10,8	11,4	3,7	42,9	39,1	3,0
Estonia	16,4	3,7	12,8	2,7	39,9	43,9	0,7

Irlanda	16,7	7,5	12,4	12,2	38,5	32,9	4,1
Grecia	26,5	5,2	4,1	4,0	25,9	65,4	0,6
Spania	24,7	6,3	5,3	9,0	34,5	49,8	1,4
Franța	33,9	10,8	7,7	6,2	34,9	45,6	5,5
Croația	21,3	3,6	7,1	2,4	45,7	43,8	1,1
Italia	30,0	8,2	6,0	5,9	28,9	58,3	0,9
Cipru	22,0	5,2	6,2	5,7	25,5	54,9	7,7
Letonia	14,9	2,8	10,7	4,0	33,9	50,2	1,3
Lituania	15,6	3,5	7,5	3,4	39,5	47,3	2,3
Luxemburg	22,0	15,0	15,5	6,4	35,7	38,5	3,7
Ungaria	20,2	4,3	12,0	1,6	35,1	49,2	2,1
Malta	17,5	4,6	6,7	3,0	36,6	51,2	2,5
Olanda	30,2	11,0	3,9	5,2	42,5	42,4	6,0
Austria	30,2	11,0	9,6	5,6	32,1	50,3	2,3
Polonia
Portugalia	25,7	5,6	4,7	4,6	36,6	58,3	0,9
România	17,6	2,6	8,8	0,7	34,0	55,2	1,3
Slovenia	23,9	5,7	7,6	2,7	38,1	48,3	3,3
Slovacia	18,3	4,3	9,1	2,9	40,1	45,9	2,0
Finlanda	31,6	10,1	10,3	8,5	33,7	42,5	5,1
Suedia	29,3	10,2	10,5	3,7	37,9	43,1	4,9
M. Britanie	28,8	8,5	9,6	1,4	40,8	41,2	7,0

Sursa: *** Social protection in 2015, Almost one-third of EU GDP spent on social protection Highest ratios in France, Denmark and Finland, Eurostat, 188/2017 – 8 December 2017.

La nivelul mediei pe UE, în anul 2015, *cheltuielile de protecție socială pe principalele funcții* au înregistrat următoarele ponderi: pensiile pentru limită de vârstă și pensiile de urmaș – 45,2%, asistența pentru boală, asistența medicală și pentru dizabilități – 37,3%, familie și copii 8,6%, șomajul 4,8%, locuință și excluziune socială 4,1%.

La nivel UE.28, *beneficiile pentru bătrânețe și supraviețuitori* au reprezentat în medie 45% din totalul prestațiilor sociale, în anul 2015, și au constituit cea mai mare parte a prestațiilor de protecție socială în aproape toate statele membre. Ponderea beneficiilor pentru limită de vârstă și supraviețuitori în total a fost cea mai ridicată în Grecia (65%), aceasta fiind urmată de Italia și Portugalia (ambele 58%), România și Cipru (ambele 55%), Belgia (42%), Regatul Unit (41%), Irlanda (33%) și Germania (39%).

Asistența pentru boală/îngrijire medicală și invaliditate a reprezentat, în medie, în UE, 37% din beneficiile sociale totale în 2015. Printre statele membre, ponderea acestor beneficii a variat de la 26% în Cipru și Grecia la peste 40% în Croația (46%), Germania și Țările de Jos (ambele 43%), Regatul Unit (41%) și Slovacia (40%).

Beneficiile adresate familiei și copilului au reprezentat, în medie, în UE, în anul 2015, puțin mai puțin de 9% din beneficiile sociale totale.

Alocațiile pentru șomaj au reprezentat 5%, iar *alocațiile pentru locuințe și evitarea excluziunii sociale* au reprezentat 4% din beneficiile totale. *Ponderea prestațiilor familiale* în total a variat între 4% în Țările de Jos și aproape 16% în Luxemburg.

Prestațiile adresate situațiilor de șomaj au variat între mai puțin de 1% în România

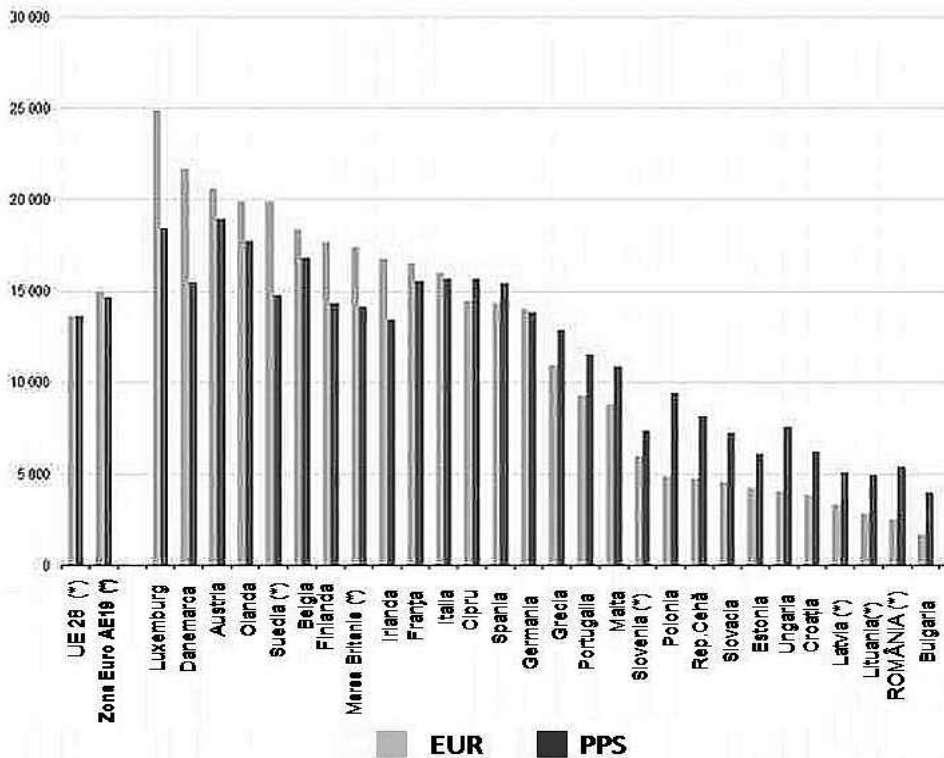
și 12% în Irlanda, iar *locuințele și riscul de excluziune socială* au beneficiat de mai puțin de 1% în Grecia, Estonia, Portugalia și Italia, primind până la 8% din beneficiile totale în Cipru și 7% în Danemarca și Regatul Unit (***) *Social protection in 2015, Almost one-third of EU GDP spent on social protection. Highest ratios in France, Denmark and Finland, Eurostat, 188/2017 – 8 December 2017*).

Cheltuielile pentru pensii

În UE-28, *cheltuielile medii pentru pensii* au fost echivalente cu 12,9% din PIB în

2014. Ponderea cheltuielilor pentru pensii a fost deosebit de ridicată în mai multe state membre ale UE, printre care Portugalia (15,6%) și Italia (16,5%), în timp ce cea mai mare valoare a fost înregistrată în Grecia (17,1%). La celălalt capăt al clasamentului, s-au înregistrat rate de 7,0%-8,0% în statele baltice – Lituania, Estonia și Letonia, raportul fiind chiar mai scăzut în Irlanda (6,4%) (***) *Social protection statistics, Eurostat, 2017*).

Cheltuielile cu pensia pe beneficiar (cel puțin o pensie) au variat între diferitele tipuri de pensii. Cheltuielile totale pe beneficiar pentru *pensile la limita de vârstă* au fost estimate la 13,7 mii EUR în UE-28 în anul 2014.



Note: datele se referă la cheltuielile totale împărțite la totalul beneficiarilor de cel puțin o pensie pentru limită de vârstă (excluzând pensiile anticipate și parțiale).

(*) Estimări, inclusiv date 2012 pentru Polonia (pentru numărul de beneficiari).

Sursa: *** Social protection statistics, Eurostat, 2017.

Figura 4: Cheltuieli totale cu pensiile per beneficiar (în euro și la PPS) – pensii pentru limită de vârstă, UE-28, anul 2014

O medie relativ mare a fost înregistrată pentru *penziile anticipate la limita de vârstă* de 14,0 mii EUR pe beneficiar. Acest lucru poate părea oarecum neașteptat, având în vedere că prestațiile pentru pensiile anticipate sunt, de obicei, mai reduse, pentru a compensa prelungirea perioadei de plată a pensiei. Pensiile anticipate sunt, totuși, mult mai susceptibile de a fi bazate pe contribuții, care tind să ofere un nivel mai ridicat de beneficii decât pensiile non contributive. În plus, este posibil ca anumiți asigurați, care au contribuit mai mult de-a lungul vieții și au dreptul la pensii relativ mai mari să solicite pensia mai devreme. Beneficiile pentru pensionarea anticipată la o capacitate mai redusă de

muncă au fost în medie de 11,0 mii EUR per beneficiar, adică ceva mai mici decât media pentru pensiile pentru limită de vârstă. Cheltuielile pentru pensiile parțiale, în medie, au fost de numai 3,1 mii EUR per beneficiar, adică mai mici decât orice alt tip de pensie. Asemenea cifre privind cheltuielile cu pensiile per beneficiar nu reflectă neapărat nivelul sau adecvarea pensiilor individuale pentru limită de vârstă. Cifrele se bazează pe agregatele de cheltuieli și pe numărul beneficiarilor dintr-o gamă largă de tipuri de pensii disponibile în fiecare stat membru al UE, acordate în condiții diferite și care servesc diferitelor scopuri.

Tabel 7: Numărul mediu al pensionarilor și pensia medie lunară

	Numărul mediu – mii persoane			Pensia medie – lei lunar		
	Trim.I 2014	Trim.IV 2014	Trim.I 2015	Trim.I 2014	Trim.IV 2014	Trim.I 2015
TOTAL	5.375	5.346	5.332	844	847	890
din care, după nivelul de pensionare:						
Asigurări sociale	5.370	5.341	5.327	845	848	891
Din care, asigurări sociale de stat	2.680	4.690	4.688	845	844	886
din care, asigurări sociale după categorii de pensii:						
Limită de vârstă	3.917	3.921	3.917	955	960	1.009
Pensie anticipată	18	21	22	1.060	1.040	1.088
Pensie anticipată parțial	99	92	91	651	624	647
Invaliditate	724	701	694	591	574	596
Urmaș	612	606	603	465	469	496

Sursa: date INS preluare din *** Pensia medie a crescut la 890 de lei, iar numărul pensionarilor este egal cu cel al salariaților. 1,3 milioane de persoane primesc pensie de urmaș sau de invaliditate, *HotNews.ro*, 13 iunie 2015, Economie/Finanțe & Bănci.

Sistemele de pensii oferă niveluri diferite de beneficii. Cifrele reflectă cheltuielile brute și nu iau în considerare efectul impozitelor și al contribuțiilor sociale (dacă este cazul), care variază între state. De exemplu, în timp ce toate pensiile pot fi scutite de impozit într-un stat membru, taxele pot fi aplicate

anumitor tipuri de pensii într-un alt stat membru. În primul trimestru din 2015, numărul pensionarilor din România a fost de 5.332 mii, cu 14.000 de persoane mai puțin față de ultimul trimestru al anului 2014, pensia medie crescând cu 5,1% și ajungând la 890 de lei.

Tabel 8: Vârsta standard de pensionare și vârsta de ieșire de pe piața muncii în unele state din UE

Țara	Vârsta de ieșire de pe piața muncii		Vârsta statutară de pensionare la bărbați/femei în		Creșteri viitoare ale vârstei de pensionare la b/f după 2020	Speranța de viață /65 de ani în 2008 (ambele sexe)	Creștere speranță de viață la 65 de ani între 2008 și 2060
	2001	2008	2009	2020			
UE.27	59,9	61,4	n.d.	n.d.	n.d.	18,2	5,3
Belgia	56,8	61,6	65/65	65/65	n.d.	18,3	5,1
Bulgaria	58,4	61,5	65/60	65/60	n.d.	14,6	6,9
Cehia	58,9	60,9	62/60 ani și 8 luni	63 ani, 8 luni /65 ani, 9 luni	67/67	18,5	5,1
Danemarca	60,6	61,7	65/65	65/65	67+/67+	17,5	5,5
Germania	60,6	61,7	65/65	65 ani, 9 luni /65 ani 9 luni	67/67	18,5	5,1
Estonia	61,1	62,1	63/61	63/63	n.d.	15,6	6,5
Grecia	61,3	61,4	65/60	65/60	65/65	18,4	4,9
Spania	60,3	62,6	65/65	65/65	n.d.	19	4,8
Franța	58,1	59,3	60/65	60/60	n.d.	19,9	4,5
Italia	59,8	60,8	65/60	66 ani, 7 luni	61 ani, 7 luni	19,5	4,7
Ungaria	57,6	n.d.	62/62	64/64	n.d.	14,9	7,1
Polonia	56,6	59,3	65/60	65/60	n.d.	16,5	6,2
România	59,8	55,5	63 ani, 8 luni/ 58 ani, 8 luni	65/6065/61 ani, 11 luni	(65/65)	15	6,8
Suedia	62,1	63,1	65/60	65/65	68/68	18,2	5,4
M. Britanie	62	63,1	65/60	65/65	68/68	18,2	5,4

Sursa: Comana Mircea, Cum să obții pensie dacă ai muncit în alte țări din Uniunea Europeană – ghid complet și documente, ZF Consultanță juridică și fiscală, 12 septembrie 2014.

Creșterea reală a pensiei, având în vedere indicele prețurilor de consum, a fost de 3,8%. Chiar dacă la nivel național, raportul dintre numărul mediu de pensionari de asigurări sociale de stat și cel al salariaților este apropiat de 1 la 1, acest raport variază în profil teritorial. În anul 2015, în București, numărul angajaților era dublu față de numărul pensionarilor. În județul Giurgiu

însă, acest raport era aproape inversat – 18 pensionari la 10 salariați. Pensia medie de asigurări sociale de stat a variat în profil teritorial, distanța dintre valoarea minimă și cea maximă depășind 400 de lei. La extreme s-au aflat Bucureștiul, cu o pensie medie de 1.121 lei, și județul Giurgiu, cu o pensie medie de 711 lei. Pe categorii de pensii, numărul pensionarilor pentru limita de vârstă a

fost preponderent – 73,5% în cadrul pensionarilor de asigurări sociale.

Pensionarii cuprinși în categoriile de pensii „anticipată și anticipată parțial” au reprezentat 2,1%. În primul trimestru al anului 2015 erau înregistrate 694.000 de persoane cu pensie de invaliditate, cu o pensie medie de 596 de lei. În trimestrul I 2015, circa 603.000 persoane primeau pensie de urmaș, în valoare medie de 496 de lei.

Numărul beneficiarilor de prevederile OUG nr.6/2009 privind *pensia socială minim garantată*, în trimestrul I 2015, a fost de 558,0 mii persoane, din care: 435,3 mii persoane din sistemul asigurărilor sociale de stat (9,3% din totalul pensionarilor din aceasta categorie) și 122,7 mii pensionari – din fostul sistem pentru agricultori (25,4% din totalul acestora) (*HotNews.ro*, 2015). În România, pensia pentru limită de vârstă se acordă asiguraților care îndeplinesc, cumulativ, la data pensionării, condițiile privind vârsta standard de pensionare (tabel 8) și stagiul minim de cotizare realizat în sistemul public. Spre deosebire de alte state europene, unde vârsta de ieșire de pe piața muncii a avut tendință de creștere – în 2008 față de 2001 – odată cu creșterea vârstei statutare de pensionare în 2009, în România s-a înregistrat o scădere a vârstei de ieșire de pe piața muncii, în pofida (sau poate tocmai din cauza) avansării vârstei statutare de pensionare până în 2009.

Cheltuielile pentru îngrijirea (asistarea socială) a persoanelor vârstnice

Cheltuielile de protecție socială pentru îngrijirea persoanelor în vârstă acoperă indemnizația de îngrijire, cazare și asistență în îndeplinirea sarcinilor zilnice. În UE-28, asemenea cheltuieli au reprezentat 0,5% din PIB în 2014. În Suedia și Danemarca, raportul pentru acest tip de cheltuieli la PIB a fost de 2,2%, respectiv 2,0%, adică de patru-cinci ori mai mare decât cel al UE-28 în medie. Cheltuielile de protecție socială pentru

îngrijirea persoanelor în vârstă au fost mai mici de 0,1% din PIB în Bulgaria, Germania, Grecia, Croația, Cipru, Luxemburg și România (Eurostat, Social protection statistics, 2017).

Concluzii

Sistemele de protecție socială europene sunt relativ mai dezvoltate comparativ cu media la nivel global, dar și comparativ cu protecția socială din România. Sistemele europene, ca și cel din România, principal, se adresează unor riscuri sociale asociate vieții în comunitate: sărăcia și excluziunea socială, persistența unor privațiuni materiale severe, șomaj, riscul implicat de susținerea responsabilităților părintești, invaliditate, deces, vârsta înaintată, lipsa locuinței. În ultimul deceniu, țările europene au trecut printr-o nouă criză financiară și economică. În perioada 2008–2009, când impactul acestei crize globale s-a resimțit și în țările UE-28, ponderea cheltuielilor cu protecția socială în produsul intern brut (PIB) a crescut cu 2,8 puncte procentuale (tabel 1). Creșterea a rezultat din suplimentarea cu 4,3% a fondurilor protecției sociale (în prețuri curente), dar și din diminuarea PIB-ului european cu 5,7% (Eurostat, Social protection statistics – main indicators, 2017). După anul 2000, trendurile sărăciei din România au început să descrească, indiferent de metodele de evaluare utilizate. După anii 2010–2011, interesul general pentru evaluarea *sărăciei absolute*, a *sărăciei severe/extreme* și a *sărăciei alimentare* a scăzut masiv, la nivel european, dar și în România, urmărindu-se un alt indicator mai apropiat de sărăcia relativă, numit *riscul sărăciei și excluziunii sociale*. Dar deși aria de impact a riscului de sărăcie și excluziune socială din România a înregistrat o tendință preponderentă de scădere după anul 2000, nici măcar în ultimul deceniu, adică din anul 2005 până în anul 2014, politicile de finanțare a protecției sociale din România nu au reușit să ridice țara noastră din grupul țărilor

ce practică o finanțare de nivel foarte scăzut în domeniu – precum Estonia, Letonia, Lituania (mai nou, în acest grup s-a integrat și Irlanda), comparativ cu celelalte state vest europene.

Bibliografie

- Banca Mondială (2003) *România: Evaluarea sărăciei*. Raport Nr. 26169 – RO. Disponibil la http://adatbank.transindex.ro/html/cim_pdf393.pdf. Accesat în 1 noiembrie 2018.
- Comana, M. (2014) Cum să obții pensie dacă ai muncit în alte țări din Uniunea Europeană – ghid complet și documente, *ZF Consultanță juridică și fiscală*, 12 septembrie.
- Pana, M. (2013) Sărăcia – o radiografie (1): Praful oficial, în apropierea salariului minim pe economie; *Curs de Guvernare*, 20.11.
- Popa, D. (2016) De ce crește rata sărăciei în România? Dar de ce scade?! *Logica Economică*.
- Eurostat (2016) *People at risk of poverty or social exclusion*. Disponibil la http://ec.europa.eu/eurostat/statistics-explained/index.php/People_at_risk_of_poverty_or_social_exclusion. Accesat în 12.05.2018.
- Eurostat (2017) *Social protection in 2015, Almost one-third of EU GDP spent on social protection Highest ratios in France, Denmark and Finland, Eurostat*. Disponibil la <https://ec.europa.eu/eurostat/documents/2995521/8510280/3-08122017-AP-EN.pdf/d4c48fca-834b-4b08-bdec-47aaa226a343>. Accesat în 12.05.2018.
- Eurostat (2017) *Social protection receipts, by type, 2008 and 2014*. Disponibil la http://ec.europa.eu/eurostat/statistics-explained/index.php?title=File:Social_protection_receipts_by_type_2008_and_2014.png. Accesat în 12.05.2018.
- Eurostat (2017) *Social protection statistics – main indicators*. Disponibil la http://ec.europa.eu/eurostat/statistics-explained/index.php/Social_protection_statistics_-_main_indicators#Per_capita_expenditure_on_social_protection_28in_PPS.29_and_expenditure_as_percentage_of_GDP. Accesat în 12.05.2018.
- Eurostat (2017) *Social protection statistics*. Disponibil la http://ec.europa.eu/eurostat/statistics-explained/index.php/Social_protection_statistics#cite_note-1. Accesat în 12.05.2018.
- Eurostat (2017) *Social protection statistics*. Disponibil la http://ec.europa.eu/eurostat/statistics-explained/index.php/Social_protection_statistics. Accesat în 12.05.2018.
- Guvernul României, *Strategia națională privind incluziunea socială și reducerea sărăciei pentru perioada 2015–2020*. Ministerul Muncii Familiei, Protecției Sociale și Persoanelor Vârstnice. Disponibil la http://www.mmuncii.ro/j33/images/Documente/Familie/2016/StrategyVol1RO_web.pdf. Accesat în 1 noiembrie 2018.
- HotNews.ro (2015) *Pensia medie a crescut la 890 de lei, iar numărul pensionarilor este egal cu cel al salariaților. 1,3 milioane de persoane primesc pensie de urmaș sau de invaliditate*, 13 iunie, Economie | Finanțe & Bănci. Disponibil la https://economie.hotnews.ro/stiri-finante_banci-20231472-pensia-medie-crescut-890-lei-iar-numarul-pensionarilor-este-egal-cel-salariatilor-1-3-milioane-persoane-primesc-pensie-urmas-sau-invaliditate.htm. Accesat în 21.10.2016.