

Fluxul migrator în București: particularități în perioada tranziției

Nicoleta Tufan

Universitatea din București

Abstract: *The state of social, economical, political and cultural life in post-1989 Romania has become a challenge and a confrontation from all these points of view. There is intense reference to population migration tendencies in mass media as well as in literature, whether it is about the people who choose to work abroad or about the people who migrate within the country. Considering these aspects, my hypothesis lies in the questioning of the evolution of migration after 1990 up to the present, as well as its contribution to the evolution and manifestation of certain demographical processes related to the physical space of the capital city which, because of its geographical, economical, political and cultural position, is a pole of attraction for the population – for the rural as well as the urban population, and lastly, the “furnisher” function of the capital. Considering this state of affairs, alongside the analysis of annual migration evolution, of the age and sex group structure of migrants, of the fluxes and directions of movement of migrants, I have sought to answer to what extent migratory movement (in comparison with its natural counterpart) is “responsible” for the demographical reduction of Bucharest, this being a tendency of the past few years.*

Keywords: population, migration, Bucharest

Cuvinte-cheie: populație, migrație, București

Deplasarea în teritoriu a populației este un proces firesc și caracterizează societatea omenească încă de la începuturile ei. Direcțiile de deplasare, intensitatea fluxurilor migratorii sunt însă aspecte a căror analiză ne poate dezvălui răspunsuri sau explicații la diverse probleme sociale și economice prezente. Noutățile după 1990 în privința migrației populației din România sunt acelea că, pe de o parte, asistăm la intensificarea migrației internaționale pentru muncă în cazul unui segment de populație cu reprezentativitate în toate categoriile sociale, iar pe de altă parte, în privința migrației interne se înregistrează o tendință de inversare a fluxului rural-urban (specific până în 1989), în migrație urban-

-rurală și, în ultimul deceniu, chiar urban-urbană (Sandu, 2005).

Studiul de față are ca scop analiza evoluției deplasărilor teritoriale ale populației, având ca punct de plecare/sosire municipiul București. Abordarea este exclusiv de tip cantitativ, bazându-se pe prelucrarea datelor statistice cu privire la plecările/sosirile în/din București, înregistrate într-o serie de documente statistice (*Anuare demografice, Buletine statistice, Serii statistice, Schimbări de domiciliu, Stabiliri de domiciliu*). Ele acoperă o perioadă de 16 ani, din 1990-2006, majoritatea fiind furnizate de Institutul Național de Statistică. Din păcate, nu toate seriile de date au fost complete din cauza

lipsei datelor sau a unor înregistrări incomplete. Din acest motiv, evoluțiile anumitor indicatori reprezentați pot fi fragmentate (ca serii de timp), însă se includ perioadele amintite și nu deformează rezultatele obținute în urma analizei lor.

Cine pleacă din București ?

După 1990 evoluția numerică a celor ce au optat pentru schimbarea domiciliului a fost în continuă creștere. Procesul s-a accentuat mai ales după 1992, curba evolutivă fiind marcată de trei vârfuri (în 1996, 2004 și 2006) pe un fond general ascendent. Se remarcă anul 2004 ca fiind anul cu cel mai mare număr de plecări din București (49.577 de persoane, predominând femeile). Numărul este impresionant dacă ne raportăm la cel din 1990 când totaliza doar 4.200 de persoane. La polul opus se situează anul 2000 nu pentru că s-a înregistrat o scădere a migrației, ci mai ales pentru că este singurul an din perioada analizată în care au plecat mai multe persoane decât au sosit, soldul migrator fiind negativ (Tabelul A1) (Fig. 1).

Conform datelor statistice, rata migrației (rezultată prin raportarea numărului migranților la 1.000 de locuitori) exprimă, de asemenea, creșteri semnificative ale procesului, de la 2‰ în 1990, la 25,9‰ în 2004. Valorile se mențin ridicate și după acest an

(peste 20‰), dar ulterior se manifestă o tendință de ușoară scădere.

Destinații. În privința destinațiilor, fluxurile de migranți se îndreaptă predominant spre mediul urban. În perioada 1998-2006, media anuală a migranților ce au ales o destinație urbană a fost de 31.071,8 persoane, în condițiile în care media anuală a celor ce au plecat din București a fost de 38.422,6 persoane. Către rural s-au îndreptat în medie, 7.350,7 persoane/an. (Tabelul A1) (Fig. 2-3).

În privința stabilirii domiciliului migranților bucureșteni în mediul urban sau rural pot fi sesizate anumite elemente comune, dar și diferite în același timp. După numărul evenimentelor, predominarea urbanului este evidentă. Astfel, preferința pentru alte orașe a fost marcată de o creștere anuală, până în anul 2004. În 2005 această tendință se mai atenuază, pentru a se relansa (probabil) începând cu 2006. Cel mai consistent flux U-U a fost înregistrat în 2004 (40.250 de persoane), iar cel mai slab în anul 2000 (17.166 de persoane).

În același timp, migrația spre rural s-a înscris în aceleași coordonate, între anii 2000 și 2004 atracția ruralului fiind foarte clară, fără însă a egala volumul migranților spre urban. Retrocedarea terenurilor agricole, revitalizarea gospodăriilor rurale părințești au stat, pe lângă alte motivații, la baza stimulării acestor fluxuri spre rural. Vârful a fost atins în anul 2004 (9.327 de persoane).

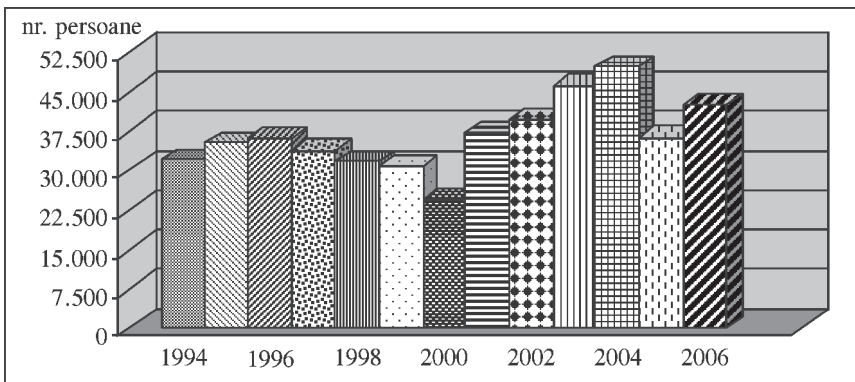


Figura 1. Evoluția anuală a plecărilor din București, prin schimbarea domiciliului, în perioada 1994-2006

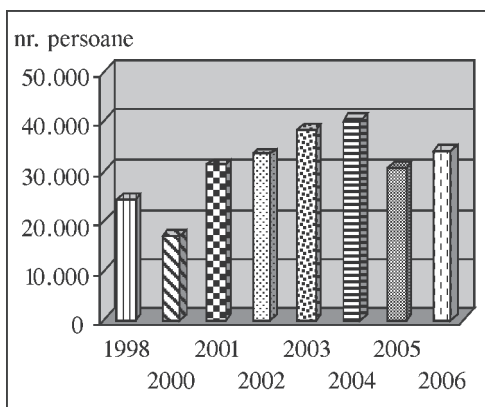


Figura 2. Migrația din București spre zone urbane, în perioada 1998-2006

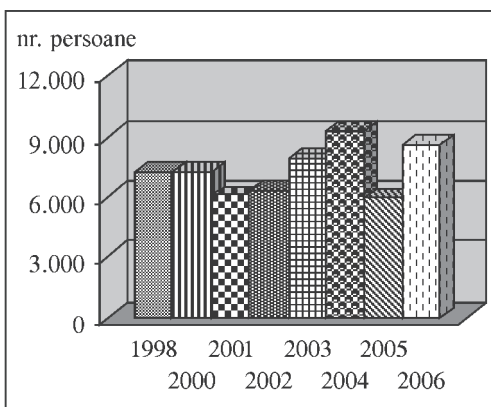


Figura 3. Migrația din București spre zone rurale, în perioada 1998-2006

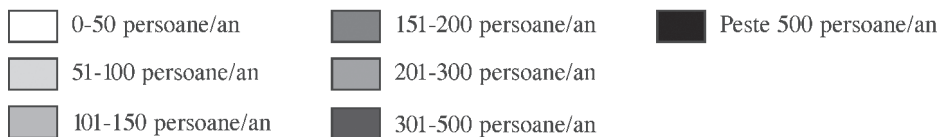
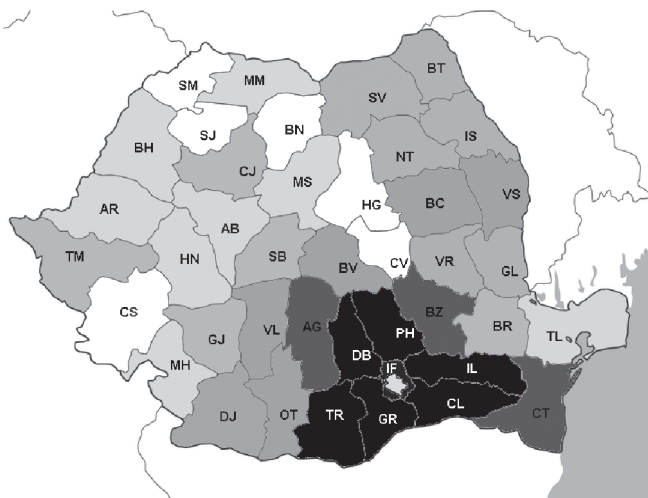


Figura 4. Repartiția teritorială a fluxurilor ce pleacă din București, pe județe, în perioada 1998-2005 (după numărul mediu multianual al evenimentelor de migrație)

De asemenea, preferința pentru urban este foarte bine exprimată de majoritatea migranților. Urbanul se afirmă mult mai activ în privința fluxurilor migratorii; cele mai multe fluxuri din București se îndreaptă spre alte orașe și, în același timp, Capitala este capătul altor fluxuri urbane. Schimbul de

populație cu ruralul este tot în favoarea urbanului; ruralul furnizează urbanului un număr mai mare de migranți decât cel pe care îl primește din acest mediu.

Din punct de vedere al distribuției teritoriale, datele statistice pe care le-am avut la dispoziție (și care corespund perioadei 1998-2005,

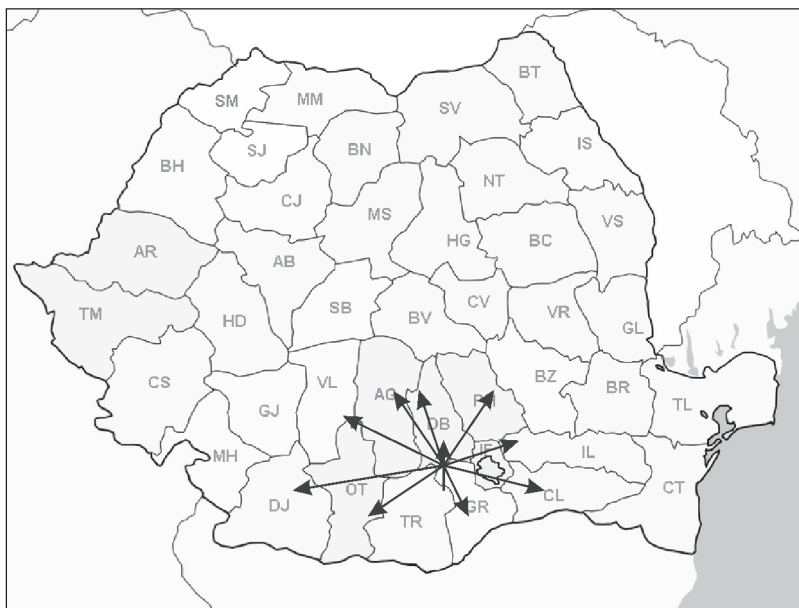


Figura 5. Sistemul celor mai intense fluxuri de migrație ale Bucureștiului (migrație pe durata vieții) în perioada 1994-2005 (valoarea medie multianuală)

mai puțin anul 1999) relevă că cele mai căutate destinații urbane, dar și rurale sunt cele situate în imediata apropiere a Capitalei. Județele Ilfov, Teleorman, Giurgiu, Călărași, Ialomița, Argeș, Buzău se înscriu în aria județelor cu cele mai numeroase fluxuri migratorii spre București (Fig. 4-5). Cu cât distanța față de București crește, cu atât numărul migranților se reduce. Fluxuri importante (între 150-300 de persoane/an) se îndreaptă și spre județele din Moldova, iar cele mai slabe fluxuri (sub 50 de persoane/an) au ca destinație județele din Transilvania, Banat, Crișana, nu atât din cauza unei slabe atractivități, cât a creșterii distanței față de centrul emitent (Fig. 6).

Luând în calcul numărul mediu multianual al plecărilor și sosirilor din/în Capitală se constată că cele mai frecvente „schimburi de populație” realizate prin migrație sunt specifice unui areal ce include județele situate în imediata apropiere a Capitalei.

Principiul distanței în migrație se verifică în acest caz, cu cât distanța față de Capitală crește, cu atât volumul fluxurilor se reduce.

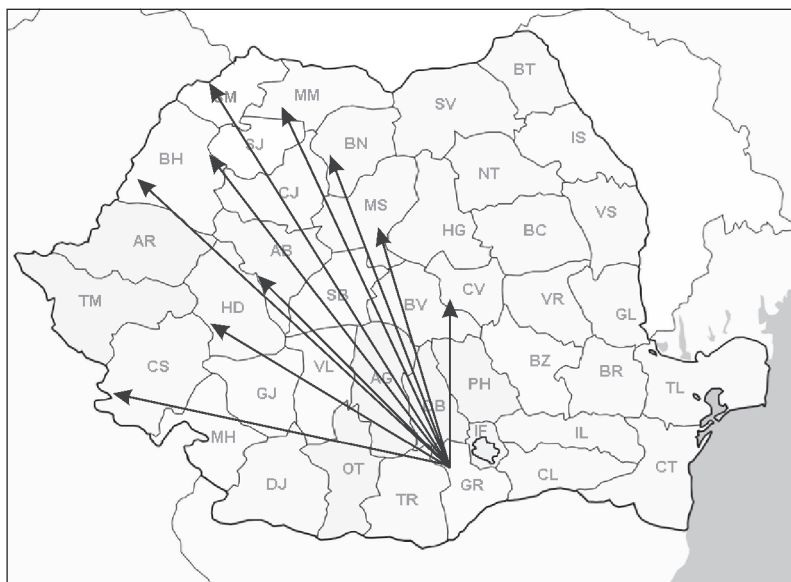
Dacă în jurul Bucureștiului se conturează un areal cu fluxuri de migrație consistente, județe precum Satu Mare, Maramureș, Sălaj, Bistrița Năsăud, Alba, Harghita, Covasna se remarcă prin schimburi slabe de populație cu Capitala (Tabelele A1 și A3).

Totuși, atracția Bucureștiului, sub aspectul migrației, se află într-un oarecare regres. Conform datelor statistice, în anul 1991, „din cele 20 de fluxuri de migrație importante, 12 se îndreptau spre Capitală, însă ele au scăzut treptat, astfel că în 1997-1998 numărul lor scade la 9, conturându-se ca intensitate fluxul de ieșire din oraș”. De asemenea, spre București cele mai însemnate fluxuri nu vin din zonele puternice de emigrare (Moldova, Maramureș, Transilvania), ci din județele limitrofe (Rotariu, Mezei, 1999, 29).

Vârsta și sex. Perioada de analiză din perspectiva acestor variabile se referă la intervalul cuprins între 1994-2006. În structura fluxurilor, într-o proporție de 54,3%, predomină femeile, realitate ce a devenit o caracteristică a migrației (Tabelul A2) (Fig. 7).

Tabelul 1. Primele 10 județe cu cele mai mari fluxuri migratorii din și spre București, în perioada 1998-2006 (după volumul evenimentelor de migrație)

Nr. crt.	Județul	Plecați Media anuală (nr. persoane)	Plecați Media anuală (nr. persoane)
1.	Ilfov	3.115,8	3.115,8
2.	Giurgiu	990,8	990,8
3.	Teleorman	774,6	774,6
4.	Călărași	763,1	763,1
5.	Dâmbovița	631,2	631,2
6.	Prahova	563	563
7.	Ialomița	544,1	544,1
8.	Buzău	406,5	406,5
9.	Argeș	406,5	406,5
10.	Olt	268	268

 **Figura 6. Sistemul celor mai slabe fluxuri de migrație ale Bucureștiului (migrație pe durata vieții) în perioada 1994-2005 (valoarea medie multianuală)**

Se poate identifica o clară diferențiere pe grupe de vârstă în privința participării la migrație. Segmentul de populație cel mai mobil corespunde tinerilor cu vârste cuprinse între 16-29 de ani (32% din totalul migranților) și a celor de 30-44 de ani (31,8%), ponderea cea mai mică deținând-o segmentul vârstnicilor de peste 60 de ani (Tabelul A2) (Fig. 8).

Deși în structura migrației, segmentul persoanelor de +60 de ani se situează sub pragul de 10%, evoluția anuală a plecărilor acestora sugerează faptul că tendința de schimbare a rezidenței este în creștere (exceptând anul 2000) și, în absența unor sosiri compensatorii, ele vor contribui la apariția unor solduri negative pentru această categorie de vârstă (Fig. 9).

Tabelul 2. Județele cu cele mai slabe fluxuri migratorii din și spre București, în perioada 1998-2006 (după volumul evenimentelor de migrație)

Nr. crt.	Județul	Plecați Media anuală (nr. persoane)	Sosiți Media anuală (nr. persoane)
1.	Satu Mare	19,7	33,9
2.	Sălaj	22,6	25,5
3.	Covasna	24,8	23,4
4.	Harghita	26,5	25,4
5.	Bistrița Năsăud	41,7	41
6.	Caraș Severin	50	47,5
7.	Maramureș	51,2	82,7
8.	Alba	54,1	58,1
9.	Bihor	62,7	55,4
10.	Hunedoara	79,1	137,5

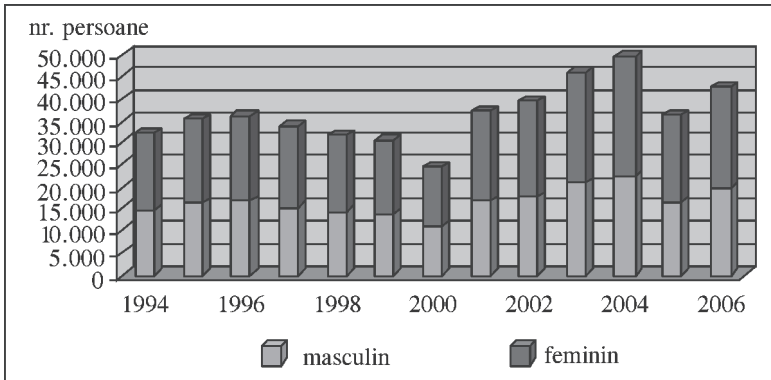


Figura 7. Evoluția anuală a plecărilor din București, pe sexe, între 1994-2006

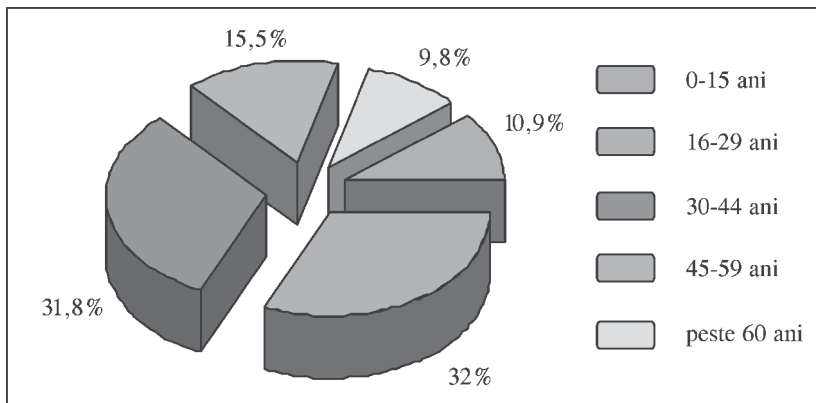


Figura 8. Structura pe grupe de vârstă a migraților plecați din București, între 1994-2006

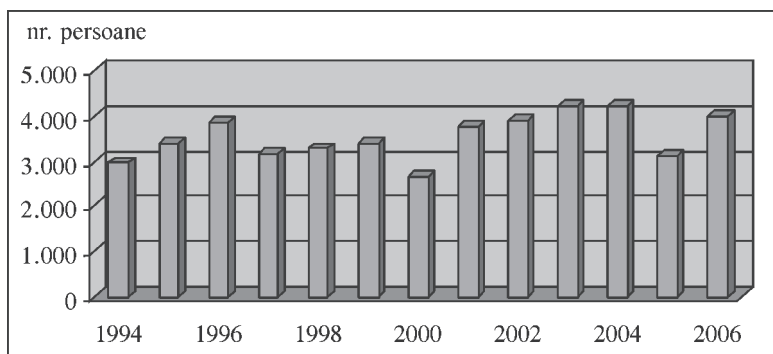


Figura 9. Evoluția anuală a plecărilor din București în perioada 1994-2006, pentru segmentul de vârstă de +60 de ani

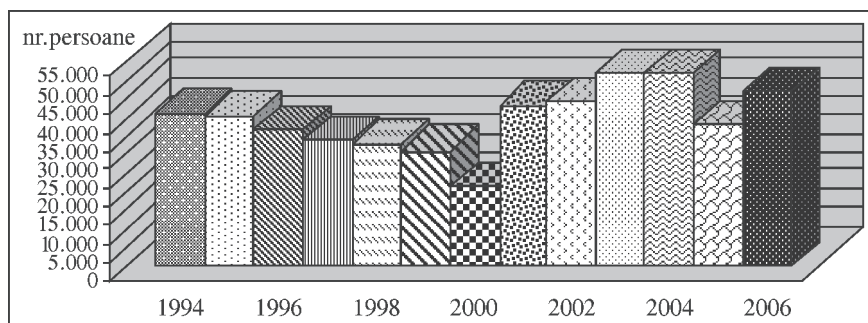


Figura 10. Evoluția anuală a sosirilor în București, prin schimbarea domiciliului, între 1994-2006

Cine vine în București ?

Atractivitatea Bucureștiului s-a manifestat cu intensități diferite pe parcursul perioadei analizate (1994-2006) și, în ciuda câtorva fluctuații, se poate spune că orașul și-a păstrat rolul de centru polarizator. Cu excepția anului 1990, ce coincide unei adevărate „explozii” a sosirilor în Capitală (rata sosirilor fiind de 80,5‰), și a anului 2000, marcat de o slăbire considerabilă a frecvenței fenomenului, rata migrării crește constant, fapt dovedit și de dublarea ratei sosirilor în 2006 (24,6‰) față de 1991 (11,4‰) (Tabelul A3) (Fig. 10).

În medie, între 1998-2006, au sosit în București 41.189,1 persoane/an din mediul urban față de 6.725,6 persoane/an din mediul rural. Predomină deci, și în acest caz, fluxul U-U. Deși, valoric, fluxurile îndreptate spre

Capitală din urban sunt net superioare celor din rural, în ambele cazuri putem vorbi de o intensificare a acestora în 2006 față de 1998 (Tabelul A3). Astfel, fluxul R-U prezintă, în timp, unele oscilații. Deși după anul 2001 (vârful perioadei analizate, cu 8.282 de persoane sosite în București) până în anul 2005 procesul se atenuază, el se reia în 2006 (când s-au îndreptat spre Capitală 8.410 persoane din mediul rural) (Fig. 11).

Fluxul U-U a crescut progresiv până în anul 2004 (când au sosit 44.126 de persoane), an după care volumul sosirilor se diminuează (Fig. 12).

Medii de proveniență. Distanța este un element important al migrației, ea jucând un rol important în luarea deciziei. Ca și înainte de 1990, și după acest an, Bucureștiul a fost și a continuat să rămână un pol de atracție important pentru mulți migranți din țară.

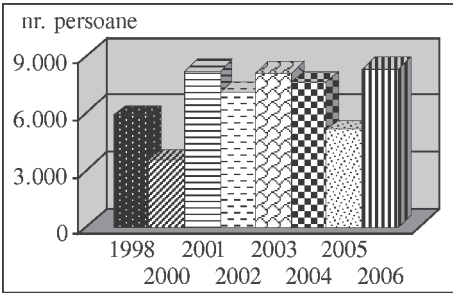


Figura 11. Migrația din mediul rural spre București în perioada 1998-2006

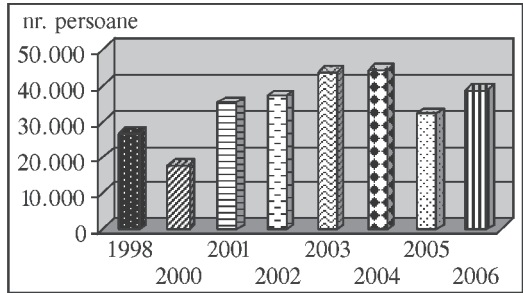


Figura 12. Migrația spre București, din mediul urban, în perioada 1998-2006

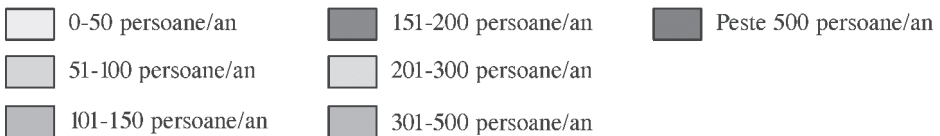
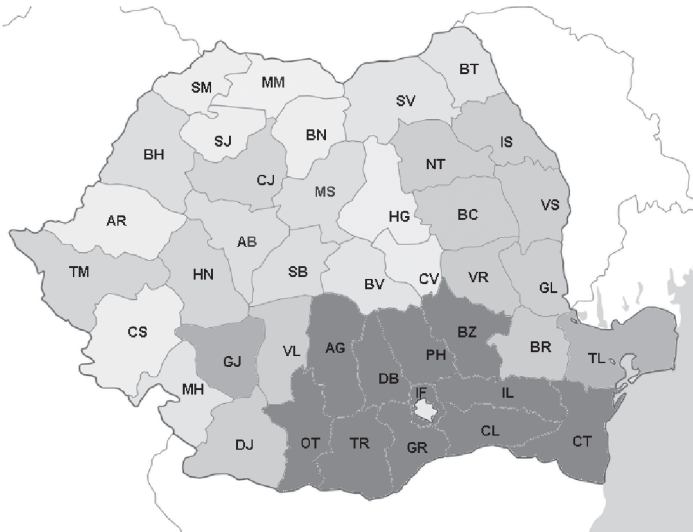


Figura 13. Repartiția teritorială a fluxurilor ce sosesc în București, prin schimbarea domiciliului, pe județe, în perioada 1998-2005 (după numărul mediu multianual al evenimentelor de migrație)

Capitala este punctul spre care se îndreaptă în special migranții din Muntenia, dar influența sa se extinde până în sudul Moldovei și estul Olteniei, de unde pornesc fluxuri atât din urban, cât și din rural (acestea fiind între 400-1.500 de persoane/an din fiecare județ al regiunilor amintite, cu diferențieri pe județe). Atracția cea mai redusă, dată fiind și creșterea distanței, e pentru localitățile

din județele situate în Transilvania, Banat (cu excepția Timișului) și Crișana, fluxurile situându-se sub 25-50 de persoane/an din fiecare județ (Fig. 13).

Vârsta și sex. Predominarea femeilor în structura migranților ce se îndreaptă spre București este, în medie de 56,5%, cu aproape două procente mai mare față de ponderea femeilor ce pleacă din Capitală (Fig. 14).

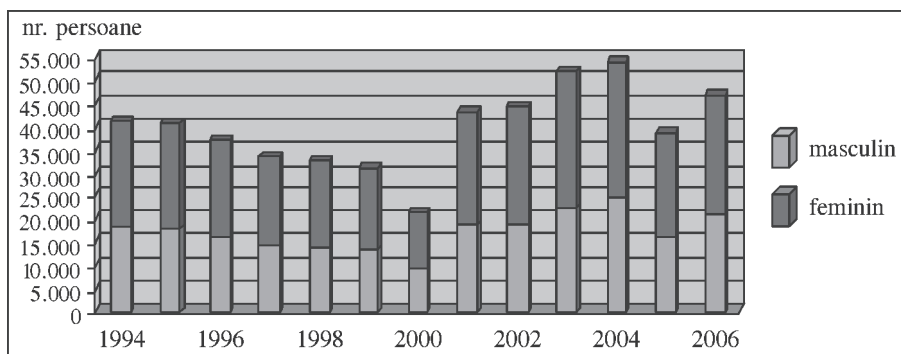


Figura 14. Evoluția anuală a sosirilor în București, pe sexe, în perioada 1990-2006

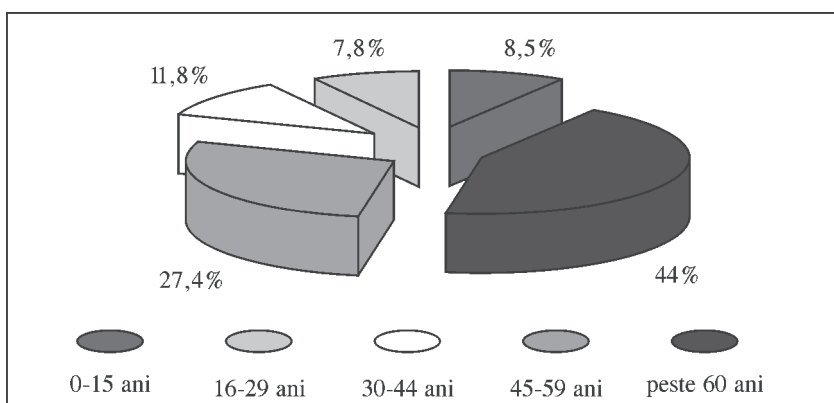


Figura 15. Structura pe grupe de vârstă a migranților sosiți în București, între anii 1994-2006

Evolutiv, nu se constată diferențe anuale contrastante ale ponderilor fluxurilor masculine și feminine, dar predominarea femeilor în totalul migranților devine o regulă valabilă (Tabelul A4) (Fig. 14).

Tendența de intensificare a volumului sosirilor în Capitală este evidențiată de datele statistice, numărul acestora crescând în 2006 față de 1994 (de 2.155 de bărbați și 3.643 de femei) (Tabelul A4).

Cel mai mobil segment de vârstă din perspectiva schimbării reședinței îl constituie tinerii cu vârste cuprinse între 16-29 de ani (44%), urmat de segmentul 30-44 de ani (27,4%) (Fig. 15).

Semnificativ este faptul că, din 1994 până în 2000, numărul tinerilor cu vârste între 16-29 de ani care sosesc în București este în scădere (de la 20.673 de persoane la 9.811

persoane), dar începând cu 2001 atracția Capitalei a determinat și o creștere numerică a acestui segment de vârstă (în 2006, numărul tinerilor între 16-29 de ani sosiți fiind de 19.477 de persoane) (Fig. 16). Ponderea mare a acestui segment de populație poate fi legată mai ales de motivații educaționale (continuarea studiilor) sau profesionale.

O atenție aparte am acordat migrației persoanelor ce aparțin categoriei de vârstă de peste 60 de ani. La nivelul țării se poate vorbi de două direcții generale de migrare a populației aparținând acestei categorii :

- spre rural, unde se îndreaptă populația ieșită la pensie și care nu-și poate susține costurile vieții la oraș, retrăgându-se spre locurile natale ;
- spre urban, cazul femeilor văduve care se mută la oraș, la copii (Sandu, 1999, 163).

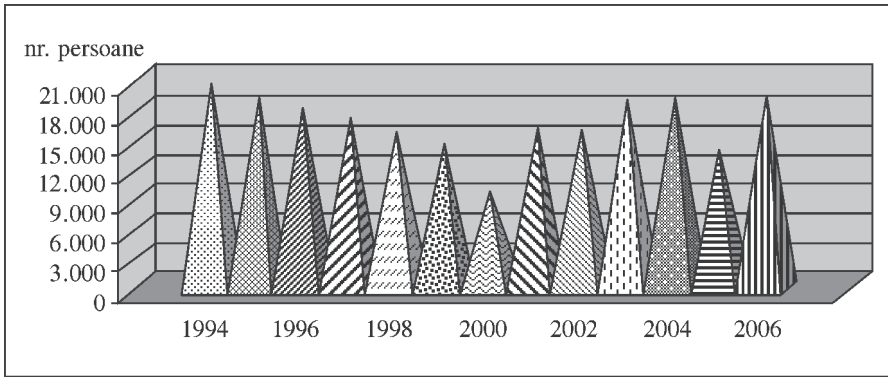


Figura 16. *Evoluția anuală a migrantilor cu vârste între 16-29 de ani, sosiți în București, între 1994-2006*

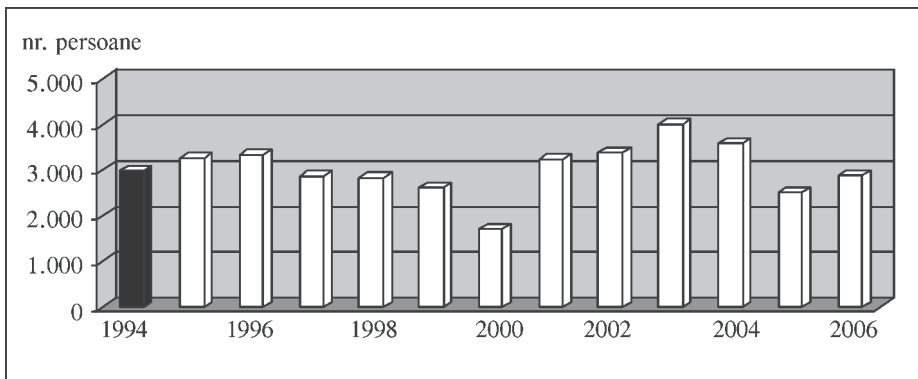


Figura 17. *Evoluția anuală a numărului migrantilor de peste 60 de ani sosiți în Capitală, între 1994-2006*

În privința mobilității teritoriale a persoanelor de peste 60 de ani se constată o evoluție oscilantă a sosirilor în București. Tendința generală este de scădere a numărului acestora (în 2006 au sosit 2.885 de persoane, 2.979 de persoane în 1994), existând însă și două valori crescătoare (în 1996 și 2004) (Fig. 17).

Solduri migratorii

Imaginea reală a migrației este sugerată de evoluția soldurilor migratorii. Per ansamblu, perioada cuprinsă între 1990-2006 este marcată de momente de intensificare, dar și de atenuare a fenomenului, pe fondul general al unei migrații în creștere (Tabelul A5). Remarcăm însă doi ani cu evoluții mai spectaculoase :

- Anul 1990, când s-a înregistrat cel mai mare număr de sosiri în București, ceea ce a făcut ca soldul să fie nu numai pozitiv, dar și mare din punct de vedere valoric (160.605 persoane) și
- Anul 2000, situat la polul opus al primei situații, în sensul că soldul a avut pentru prima dată valori negative (-3.006 persoane), numărul celor plecați depășindu-l pe cel al sosirilor.

Pentru perioada analizată pot fi identificate cinci momente principale în evoluția migrației spre sau din București, și anume :

- Momentul 1990 marcat de un sold migrator puternic pozitiv, în contextul ridicării „barierelor” de stabilire în unele orașe a populației din alte localități, valabile până în 1990.

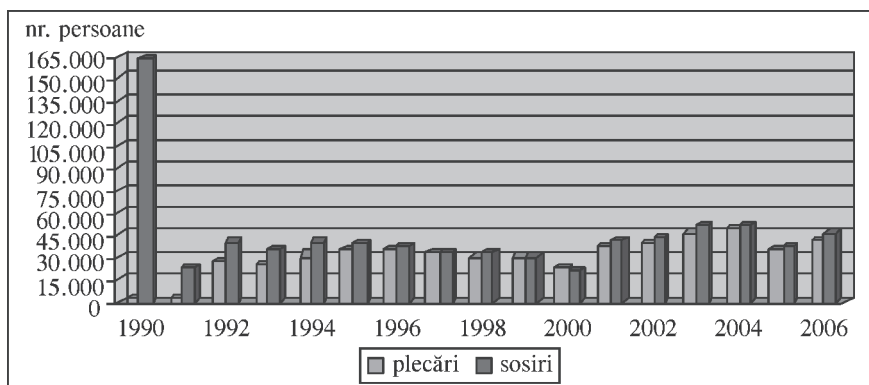


Figura 18. Balanța migratoare a Bucureștiului, în perioada 1990-2006

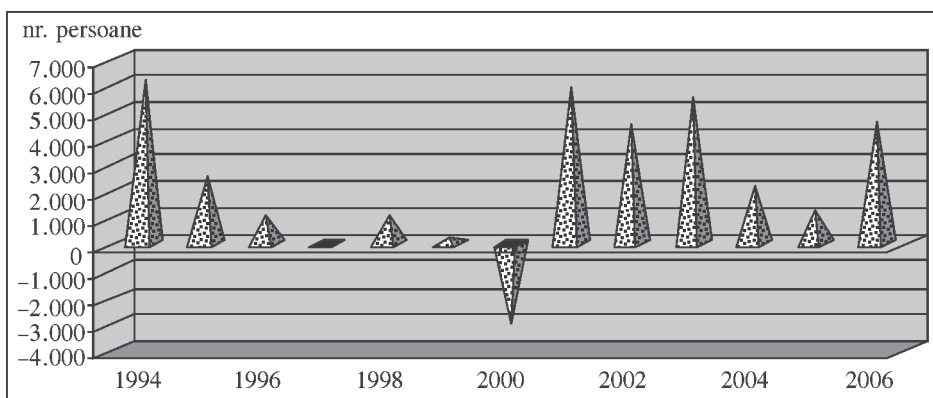


Figura 19. Evoluția anuală a soldului migrator al Bucureștiului, între 1994-2006

- Momentul 1991-1995 – soldul migrator are valori pozitive și se întărește pe această traiectorie.
- Momentul 1996-2000 – raportul dintre plecări și sosiri se echilibrează, soldul continuă să fie pozitiv, chiar dacă valoric scade până în anul 2000, când soldul a fost negativ (plecările numeroase din București pot fi legate și de contextul economic, creșterea șomajului).
- Momentul 2001-2004 corespunde unei relansări a migrației, soldul redevine pozitiv și crește valoric.
- Momentul 2005-2006, după o ușoară atenuare a migrației în 2005, fenomenul se relansează.

În linii generale, se poate afirma că migrația a determinat o creștere demografică a

Bucureștiului. Numărul celor sosiți l-a depășit pe cel al celor plecați, astfel încât a rezultat un sold pozitiv (Fig. 19). Se poate face însă o evaluare pe medii de proveniență, situație care va evidenția o diferență ce nu trebuie ignorată. Fluxul U-U este predominant, Capitala situându-se mai mult pe poziție de receptor de migranți din alte orașe ale țării decât de emițător de populație spre alte localități urbane. Situația se modifică în cazul schimbului de populație cu ruralul, numărul celor ce pleacă din Capitală spre rural fiind mai mare decât al celor care sosesc din acest mediu. Astfel, fluxul U-R are un sold negativ (în medie, -625 de persoane/an) și, din această perspectivă, Bucureștiul se înscrie în tendința generală de migrație manifestată în ultimii

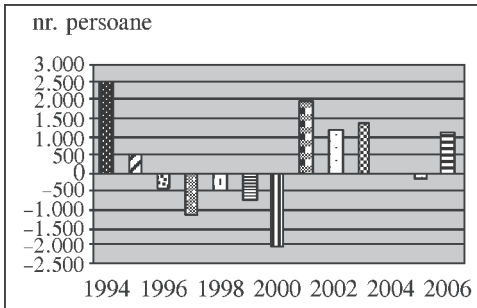


Figura 20. Evoluția anuală a soldului migrator masculin al Bucureștiului, între 1994-2006

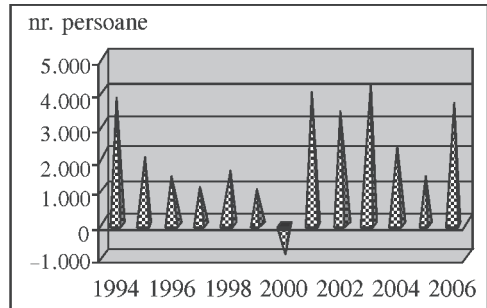


Figura 21. Evoluția anuală a soldului migrator feminin al Bucureștiului, între 1994-2006

ani la nivelul întregii țări, aceea de creștere a interesului față de rural.

Vârsta și sex. În comparație cu bărbații, femeile se încadrează într-o mobilitate teritorială mai mare. Soldurile migratorii ale celor două sexe exprimă însă evoluții diferite în perioada 1990-2006.

Soldul masculin este preponderent pozitiv, diferențiat valoric anual, cu excepția perioadelor 1996-2000 și 2004-2005 când au plecat mai mulți bărbați din București decât au sosit, soldul devenind negativ. Cel mai „critic” an poate fi considerat anul 2000, minimum atins fiind cel mai accentuat din întreaga perioadă (-2.021 de persoane) (Fig. 20).

În schimb, ponderea mare a femeilor care migrează își pune amprenta clară asupra fenomenului. Chiar dacă pe parcursul celor 16 ani soldul feminin a înregistrat ușoare fluctuații, el a fost pozitiv, în afară de anul 2000 (singurul an cu sold negativ: -985 de persoane) (Fig. 21). Se poate aprecia că acest sold feminin migrator pozitiv a influențat periodic structura pe sexe a populației Capitalei, deși pe ansamblul perioadei analizate el nu reflectă creșteri spectaculoase (în 1994 soldul feminin a fost de 3.740 de persoane, iar în 2006, 3.775 de persoane) (Tabelul A6). Cu privire la migrația pe grupe de vârstă se constată marea mobilitate teritorială a tinerilor, fie pentru muncă, fie pentru accesul la

condiții superioare legate de locuință, educație, cultură, sănătate. În perioada 1994-2006, Capitala a „câștigat”, populație tânără cu vârste cuprinse între 16-29 de ani, însă a „pierdut” prin migrație populație aparținând celorlalte categorii de vârstă. Diferența cea mai mare este în cazul segmentului de populație cu vârste cuprinse între 30-44 de ani (5,4%) (Fig. 22).

În privința mobilității teritoriale a segmentului de peste 60 de ani se poate afirma că, pe parcursul perioadei analizate, procesul a fost destul de activ. Ies în evidență două perioade principale (1995-1996 și 2003-2004) în care numărul evenimentelor de migrație a cunoscut creșteri însemnate atât în cazul plecărilor din București, cât și în cazul sosirilor. Cu toate acestea nu s-a realizat o compensare între cele două fluxuri, realitatea reflectând anual solduri negative. Opțiunea persoanelor de peste 60 de ani de a părăsi Bucureștiul a fost aleasă de un număr în creștere, din 1994 până în 2000. Deși după această perioadă fenomenul s-a atenuat considerabil, anul 2006 marchează un nou prag ce exprimă preponderența plecărilor din Capitală față de sosiri. Retragerea populației vârstnice mai ales spre rural pare să devină o soluție și o tendință caracteristică perioadei din ultimii ani și în cazul Bucureștiului, ca și la nivelul țării (Fig. 23).

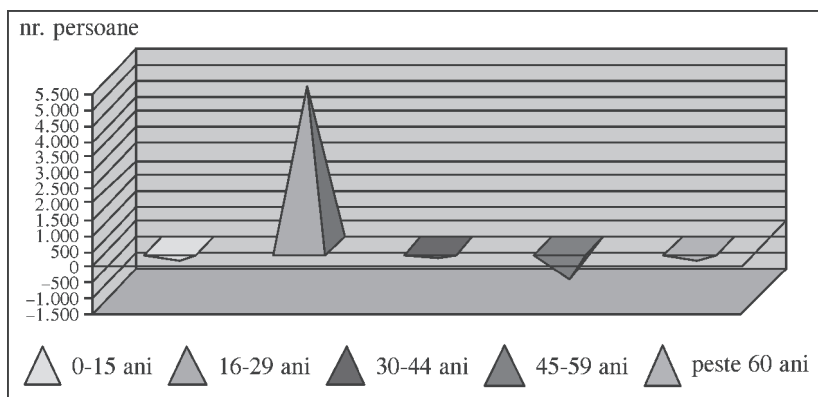


Figura 22. Soldul migrator al Bucureștiului, pe grupe de vârstă, între 1994-2006

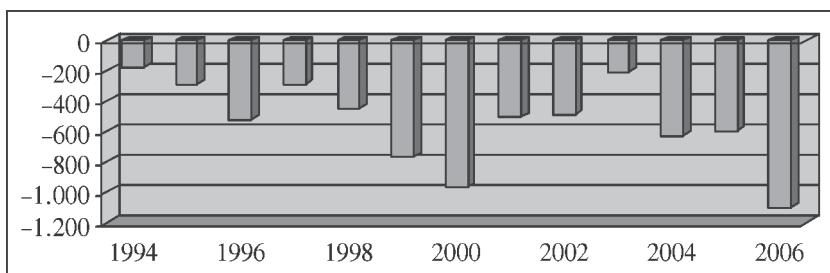


Figura 23. Evoluția anuală a soldului migrator în perioada 1994-2006, pentru segmentul de vârstă de +60 de ani

Migrația externă

Concluziile asupra migrației nu sunt complete dacă nu luăm în calcul și evoluția migrației externe, mai ales în condițiile în care orientarea și opțiunea către zone din afara granițelor țării au devenit realități tot mai prezente în cotidianul vieții sociale.

Informațiile furnizate de diverse surse, mai mult sau mai puțin oficiale, fac adesea referire la valurile mereu crescânde de populație ce migrează în afara granițelor țării, cel mai adesea pentru muncă. Datele statistice confirmă, în mare măsură, aceste informații permițându-ne și obținerea unei imagini mai cuprinzătoare asupra fenomenului. Ele se referă însă doar la migrația înregistrată oficial, știindu-se că fluxul migrator extern este mai mare în realitate, ca urmare a deplasărilor ilegale. La fel de important ca direcțiile, intensitatea, frecvența, scopurile, mijloacele deplasărilor este și profilul migrantului „ac-

tiv”, descris de mai mulți autori pe baza cercetărilor întreprinse. În acest sens reținem câteva trăsături (Sandu, 2006, 46-47, Floricel, 2006, 79-80, 103-104) :

- migranții provin atât din mediul rural, cât și din cel urban ;
- predomină bărbații tineri cu vârste sub 35 de ani ;
- sunt relativ instruiți (au cel puțin studii medii) ;
- migrează foarte mult cei ce aparțin unor culte religioase, altele decât cel creștin-ortodox ;
- capitalul social, relațional din țara de destinație (rude, părinți, copii deja stabiliți acolo) este foarte important, el constituind un suport primar al acestora ;
- în cazul orașelor mici, gradul de masculinizare a fluxurilor migratorii este de asemenea ridicat, dar situat sub pragul celui din rural. În schimb, orașenii cu vârste mai mari de 30 de ani migrează temporar

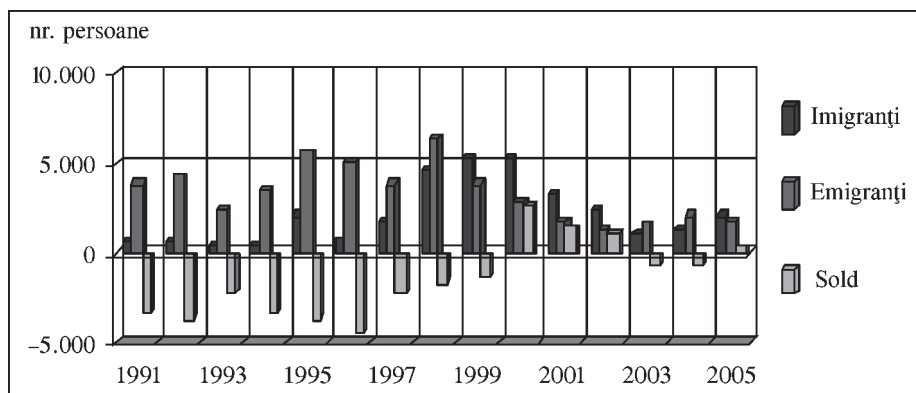


Figura 24. Fluxul migrator extern al Bucureștiului, în perioada 1991-2005

mai mult decât cei din rural, de aceeași categorie de vârstă ;

- principalul domeniu în care activează migrații români este cel al construcțiilor (pentru 45% din migrații din rural), urmat de agricultură, servicii domestice ;
- în funcție de calificarea pe care o au și de recunoașterea acestor calificări, migrații prestează munci în domenii diverse, în partea inferioară situându-se „culegătorii de fructe și legume, croitorii, infirmierii, lucrătorii în domeniul prelucrării cărnii, femeile de serviciu, măturătorii, grădinarii, persoanele ce se ocupă cu îngrijirea copiilor și a bătrânilor” ; pe o treaptă superioară se situează cei din domeniile „gestiunilor multinaționale, învățământului universitar, cercetării și dezvoltării industriei, medicină, concepție, construcție și programare informatică” (Floriceș, 2006).

Bucureștenii, ca de altfel locuitorii orașelor mari din țară, optează pentru călătoriile în străinătate legate de muncă în asociație cu turismul, afacerile, studiile. Evoluția emigrațiilor din București spre localități din afara granițelor țării a cunoscut o intensificare până în anul 1998 (când s-a înregistrat cel mai mare număr de emigranți, 6.326 de persoane), după care se atenuază, atingând în 2002 cel mai scăzut prag (1.409 persoane). În ultimii ani se manifestă o tendință de revigorare a emigrării, deși în anul 2005 numărul emigranților a fost mai mic decât cel din 1991. Volumul imigrațiilor în București

a sporit numeric în fiecare an până în 2000, an după care cursul evolutiv este descendent (Tabelul A7) (Fig. 24).

Relevanța acestor evoluții o constituie soldul migrator care pune în evidență „câștigul” sau „pierderea” de populație prin migrația externă. Astfel, cu excepția perioadei 2000-2002 când soldul a fost pozitiv (numărul imigranților fiind mai mare decât cel al emigranților), în restul perioadei soldul migrator extern a avut valori negative, mai mari între 1991-1996 și mai atenuate după 2003. Punctul „critic” al întregii perioade l-a reprezentat anul 1996, când soldul a avut valoarea cea mai mică (-4.407 persoane) (Fig. 25). „Actorii” principali în cazul emigrațiilor sunt femeile (cca. 60% din migrații), în schimb, prin imigrare, sosesc mai mulți bărbați (58% din totalul imigranților).

Prin urmare, balanța migrației externe exprimă o „pierdere” de populație bucureșteană, ponderea emigranților fiind mai mare decât cea a imigranților. Această tendință a mișcării migratorii externe specifică Bucureștiului se regăsește, de altfel, și în evoluția fenomenului la nivelul țării. În această ordine de idei, V. Ghețu consideră că soldul migrator al României va continua să fie negativ, ca urmare a emigrării unui număr mare de indivizi. Cu toate acestea, autorul plasează migrația în rândul variabilelor necunoscute, pentru că ea nu poate fi măsurată cu exactitate, dacă se admite că și migrația ilegală este însemnată. Datele statistice arată că soldul migrator extern este, după 1990,

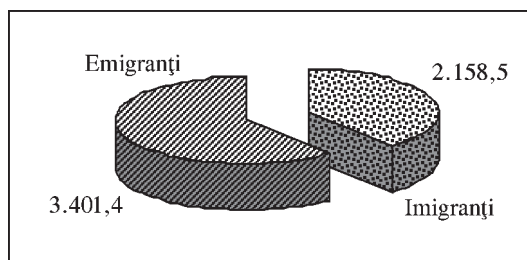


Figura 25. Structura migrației externe a Bucureștiului, în perioada 1991-2005

predominant negativ și se va menține pe această traiectorie, putând fi însă influențat de „progresul general al societății românești în anii viitori”. Oricum, îngrijorător este atât faptul că numărul populației este în scădere, cât și degradarea continuă a structurii pe vârste și sexe a populației, degradare ce influențează negativ și alți indicatori demografici (Ghețău, 2004, 15).

Remarci finale

1. Migrația internă cunoaște o traiectorie ascendentă, fiind marcată de câteva fluctuații. Predomină fluxul U-U, implicând atât plecările bucureștenilor spre alte orașe, cât și sosirile în Capitală ale altor orașeni din diverse județe ale țării. Fluxul U-R, deși este mai slab, are o tendință crescătoare.
2. Populația cu vârste de peste 60 de ani este antrenată în mișcarea migratorie la fel ca toate celelalte segmente de vârstă ; se poate vorbi de o ușoară tendință de creștere a numărului celor ce pleacă din Capitală, această „pierdere” nefiind compensată prin stabilirea rezidenței în București a persoanelor aparținând acestei categorii de vârstă și provenind din alte localități din țară.
3. Bucureștiul este un pol de atracție pentru populație, fluxurile cele mai intense fiind legate de județele ce gravitează în jurul său. Cu cât distanța față de Capitală crește, cu atât fluxul scade în volum.
4. Bucureștiul se confruntă în ultimii ani cu o scădere a numărului de locuitori. Deși migrația antrenează o anumită parte a populației, scăderea generală trebuie legată

mai mult de evoluția mișcării naturale decât de migrația efectivă.

De altfel, migrația nu trebuie privită într-un mod rigid, ca o simplă deplasare în teritoriu a populației, ci mai degrabă, ca un proces complex, mai ales în condițiile în care acesta face posibile schimbări în compoziția socio-demografică a populației sub aspectul caracteristicilor de vârstă, sex, nivel de instrucție, apartenenței la o anumită categorie socială (Sandu, 1984, 146).

Bibliografie

- Ghețău, V. (2004) Declinul demografic al României: ce perspective?, *Sociologie Românească*, vol. II, 2.
- Floriceș, O. (2006) *Migrația și criminalitatea*. Târgoviște : Editura Bibliotheca.
- Rotariu, T., Mezei, E. (1999) Asupra unor aspecte ale migrației interne în România, *Sociologie Românească*, III.
- Sandu, D. (1984) *Fluxurile de migrație în România*, București : Editura Academiei.
- Sandu, D. (1999) *Spațiul social al tranziției*, Iași : Editura Polirom.
- Sandu, D. (2005) *Dezvoltare comunitară*, Iași : Editura Polirom.
- Sandu, D. (coord.) (2006) *Viața socială în România urbană*, Iași : Editura Polirom.
- ***(2006) *Anuarul demografic al României*, București : Editura INS.
- ***(2005) *Migrația internă*, București : Editura INS.
- ***(2006) *România în cifre*, București : Editura INS.
- ***(1998-2006) *Schimbări de domiciliu*, București : Editura INS.
- ***(2007) *Statistică regională : repere sociale și economice regionale*, București : Editura INS.

Anexă

Tabelul A1. Plecați din București prin schimbarea domiciliului, în perioada 1998-2006 (mai puțin anul 1999) (după numărul evenimentelor de migrație)

Nr. crt.	Județul în care au sosit			Din urban			Din rural			
		total	media	%	total	media	%	total	media	%
1	Alba	433	54,13	0,14	334	41,75	0,13	99	12,38	0,17
2	Arad	657	82,13	0,21	474	59,25	0,19	183	22,88	0,31
3	Argeș	3.252	406,5	1,06	1.762	220,25	0,7	1.490	186,25	2,53
4	Bacău	1.810	226,25	0,6	928	116	0,37	882	110,25	1,5
5	Bihor	502	62,75	0,16	364	45,5	0,15	138	17,25	0,23
6	Bistrița Năsăud	334	41,75	0,11	199	24,88	0,08	135	16,88	0,23
7	Botoșani	1.519	189,88	0,49	500	62,5	0,2	1.019	127,38	1,73
8	Brașov	2.081	260,13	0,7	1.791	223,88	0,72	280	35	0,48
9	Brăila	1.044	130,5	0,34	722	90,25	0,29	322	40,25	0,55
10	Buzău	3.252	406,5	1,08	1.239	154,88	0,5	1.953	244,13	3,32
11	Caras Severin	400	50	0,13	281	35,13	0,11	119	14,88	0,2
12	Călărași	6.105	763,13	1,98	1.736	217	0,7	4.369	546,13	7,4
13	Cluj	910	113,75	0,3	740	92,5	0,3	170	21,25	0,29
14	Constanța	2.960	370	0,96	2.499	321,38	1	461	57,63	0,78
15	Covasna	199	24,88	0,06	152	19	0,06	47	5,88	0,08
16	Dâmbovița	5.050	631,25	1,64	1.456	182	0,58	3.594	449,25	6,1
17	Dolj	1.379	172,38	0,45	821	102,63	0,33	558	69,75	0,94
18	Galați	1.308	163,5	0,42	805	100,63	0,32	503	62,88	0,85
19	Giurgiu	7.927	990,88	2,58	1.600	200	0,64	6.327	790,88	10,75
20	Hunedoara	633	79,13	0,2	564	70,5	0,23	69	8,63	0,12
21	Ialomița	4.353	544,13	1,41	1.217	152,13	0,5	3.136	392	5,33
22	Iași	1.952	244	0,63	1.108	138,5	0,44	844	105,5	1,43
23	Ilfov	24.927	3.115,88	8,11	6.906	863,25	2,78	18.021	2.252,63	30,64
24	Maramureș	410	51,25	0,13	337	42,13	0,13	73	9,16	0,12

Nr. crt.	Județul în care au sosit			Din urban			Din rural			
		total	media	%	total	media	%	total	media	%
25	Mehedinți	579	72,38	0,19	336	42	0,13	243	30,38	0,41
26	Mureș	716	89,5	0,23	467	58,38	0,19	249	31,38	0,42
27	Neamț	1.568	196	0,51	748	93,5	0,3	820	102,5	1,39
28	Olt	2.144	268	0,7	776	97	0,31	1.368	17,1	2,3
29	Prahova	4.504	563	1,46	2.885	360,63	1,16	1.619	202,38	2,75
30	Satu Mare	158	19,75	0,05	110	13,75	0,04	48	6	0,08
31	Sălaj	181	22,63	0,06	86	10,75	0,03	95	11,88	0,16
32	Sibiu	845	105,63	0,27	673	84,13	0,27	172	21,5	0,29
33	Suceava	1.567	195,88	0,51	734	91,75	0,3	939	117,38	1,6
34	Teleorman	6.197	774,63	2,01	1.622	202,75	0,65	4.575	571,88	7,78
35	Timiș	1.024	128	0,33	862	107,75	0,35	162	20,25	0,27
36	Tulcea	575	71,88	0,18	321	40,13	0,13	254	31,75	0,42
37	Vaslui	1.475	184,38	0,48	604	75,5	0,24	871	108,88	1,48
38	Vâlcea	2.055	256,88	0,67	1.015	126,88	0,41	1.040	130	1,77
39	Vrancea	1.535	191,88	0,5	677	84,63	0,27	1.058	132,25	1,8
40	București	207.477	25.934,6	67,5	207.557	25.944,6	83,5			
	total	307.381			248.575			58.806		
	media		38.422,6			31.071,9			7.350,75	

Sursa : Institutul Național de Statistică

Tabelul A2. Plecați din București prin schimbarea domiciliului, pe grupe de vârstă și sexe, între 1994-2006 (după numărul evenimentelor de migrație)

Anul	Total	Masculin	Feminin	0-15 ani	%	16-29 ani	%	30-44 ani	%	45-59 ani	%	60+	%
1994	32.140	14.768	17.372	2.672	8,3	12.245	38,1	10.293	32	3.974	12,4	2.956	9,2
1995	35.346	16.193	19.153	3.510	9,9	12.365	35	11.306	31,9	4.781	13,5	3.384	9,6
1996	36.007	16.881	19.126	3.058	8,5	12.947	36	10.978	30,5	5.172	14,4	3.852	10,6
1997	33.885	15.514	18.371	3.171	9,3	12.040	35,5	10.723	31,6	4.794	14,2	3.157	9,3
1998	31.540	14.367	17.173	2.387	7,6	10.366	32,8	10.702	34	4.801	15,2	3.284	10,4
1999	30.817	13.864	16.953	2.317	7,5	9.653	31,3	10.629	34,5	4.829	15,7	3.389	11
2000	24.445	11.217	13.228	2.043	8,4	7.280	29,9	8.389	34,2	4.060	16,5	2.673	11
2001	37.336	16.755	20.581	5.574	15,0	10.645	28,5	11.633	31,1	5.733	15,3	3.751	10,1
2002	39.570	17.784	21.786	6.080	15,4	11.233	28,4	12.205	30,8	6.170	15,6	3.882	9,8
2003	46.200	21.009	25.191	6.031	13,1	13.724	29,7	14.255	30,8	7.979	17,3	4.211	9,1
2004	49.577	22.481	27.096	6.407	12,9	15.012	30,3	15.157	30,6	8.794	17,7	4.207	8,5
2005	36.314	16.527	19.787	4.644	12,8	11.134	30,6	11.340	31,2	6.083	16,8	3.113	8,6
2006	42.399	19.550	22.849	5.462	12,9	12.480	29,4	13.137	31	7.334	17,3	3.986	9,4
Total	475.576	216.910	258.666	53.356		151.124		150.747		74.504		45.845	
Media	67.939,4	30.987,1	36.952,3	4.104,31	10,9	11.624,9	32	11.595,9	31,8	5.731,08	15,5	3.526,54	9,8
%	100%	45,60%	54,30%										

Sursa : Institutul Național de Statistică

Tabelul A3. Sosiți în București, prin schimbarea domiciliului, în perioada 1998 – 2006, pe județe (mai puțin anul 1999)

Nr. crt.	Județul din care au plecat			Din urban			Din rural			
	Total	Media	%	Total	Media	%	Total	Media	%	
1	Alba	465	58,1	0,4	410	51,25	0,15	55	6,88	0,1
2	Arad	377	47,1	0,11	324	40,5	0,11	53	6,63	0,1
3	Argeș	5.776	722	1,74	4.027	503,38	1,46	1.749	218,63	3,23
4	Bacău	3.610	451,3	1,1	2.364	295,5	0,85	1.246	155,75	2,3
5	Bihor	443	55,4	0,13	368	46	0,13	75	9,38	0,13
6	Bistrița Năsăud	328	41	0,1	230	28,75	0,08	98	12,25	0,18
7	Botoșani	2.097	262,1	0,63	889	111,13	0,32	1.208	151	2,23
8	Brașov	2.041	255,1	0,62	1.907	238,38	0,69	134	16,75	0,3
9	Brăila	2.891	361,4	0,86	2.323	290,38	0,84	568	71	1,04
10	Buzău	5.487	685,6	1,66	3.197	399,63	1,16	2.292	286,5	4,23
11	Caraș Severin	380	47,5	0,11	327	40,88	0,11	53	6,63	0,1
12	Călărași	6.740	482,5	2,04	2.712	339	0,98	4.028	503,5	7,43
13	Cluj	1.049	131,1	0,31	944	118	0,34	105	13,13	0,19
14	Constanța	4.728	591	1,42	4.328	54,1	1,57	400	50	0,73
15	Covasna	186	23,32	0,05	157	19,63	0,05	29	3,63	0,05
16	Dâmbovița	6.512	814	1,97	2.260	282,5	0,82	4.252	531,5	7,84
17	Dolj	2.761	345,1	0,83	2.135	266,88	0,77	626	78,25	1,15
18	Galați	3.740	467,5	1,13	2.629	328,63	0,95	1.111	138,88	2,05
19	Giurgiu	6.741	842,6	2,04	1.918	239,75	0,7	4.823	602,88	8,9
20	Gorj	1.406	175,7	0,42	985	123,13	0,35	421	52,63	0,77
21	Harghita	203	25,4	0,06	152	19	0,05	51	6,38	0,09
22	Hunedoara	1.100	137,5	0,33	1.192	149	0,43	58	7,25	0,1
23	Ialomița	5.385	673,1	1,63	2.232	279	0,81	3.153	394,13	5,82
24	Maramureș	662	82,7	0,21	556	69,5	0,2	106	13,25	0,2
25	Mehedinți	1.075	238,9	0,32	884	110,5	0,32	191	23,88	0,35
26	Mureș	746	93,2	0,21	587	73,38	0,21	159	19,88	0,29
27	Neamț	2.952	369	0,8	1.780	222,5	0,65	1.172	146,5	2,16

Nr. crt.	Județul din care au plecat			Din urban			Din rural			
	Total	Media	%	Total	Media	%	Total	Media	%	
28	Olt	4.809	601,1	1,45	2.713	339,13	0,99	2.096	262	3,86
29	Prahova	6.784	848	2,05	4.791	598,88	1,74	1.992	249	3,67
30	Satu Mare	271	33,9	0,08	222	27,75	0,08	49	6,13	0,09
31	Sălaj	204	25,5	0,06	159	19,88	0,06	46	5,75	0,08
32	Sibiu	815	101,9	0,24	740	92,5	0,27	75	9,38	0,14
33	Suceava	2.136	267	0,34	1.288	161	0,47	848	106	1,56
34	Teleorman	11.397	1.424,6	3,45	5.353	669,13	1,94	6.044	755,5	11,15
35	Timiș	919	114,9	0,27	831	103,88	0,3	88	11	0,16
36	Tulcea	1.802	225,2	0,54	1.436	179,5	0,52	366	45,75	0,67
37	Vaslui	3.748	468,5	1,12	1.518	189,75	0,55	2.230	278,75	4,11
38	Vâlcea	2.773	346,6	0,84	1.825	228,13	0,66	948	118,5	1,75
39	Vrancea	2.683	335,4	0,81	1.547	193,38	0,56	1.136	142	2,1
40	București	207.537	25.942,1	62,8	207.757	25.969,6	75,43			
	Total				275.708			53.805		
	media				34.463,5			6.725,6		

Sursa : Schimbări de domiciliu, 1998-2006

Tabelul A4. Sosiți în București prin schimbarea domiciliului, pe grupe de vârstă și sexe, între 1994-2006

Anii	Total	0-15 ani	%	16-29 ani	%	30-44 ani	%	45-59 ani	%	60+	%
1994	41.287	2.192	5,3	20.673	50,1	11.195	27,1	4.248	10,3	2.979	7,2
Masculin	18.506	1.145		8.453		5.865		2.068		1.155	
Feminin	22.781	1.047		12.220		5.510		2.180		1.824	
1995	40.500	2.421	6	19.105	47,1	11.235	27,6	4.571	11,2	3.268	8,1
Masculin	17.796	1.241		7.484		5.618		2.186		1.267	
Feminin	22.704	1.080		11.621		5.617		2.385		2.001	
1996	37.068	1.175	3,2	18.354	49,5	9.867	26,6	4.342	11,7	3.330	8,9
Masculin	16.471	610		7.501		4.983		2.107		1.253	
Feminin	20.614	565		10.853		4.884		2.235		2.077	
1997	33.815	893	2,6	17.069	50,5	9.141	27	3.847	11,4	2.865	8,5
Masculin	14.392	464		6.515		4.514		1.836		1.103	
Feminin	19.423	429		10.554		4.667		2.011		1.762	
1998	32.613	586	1,8	15.725	48,2	9.630	29,5	3.839	11,8	2.833	8,7
Masculin	13.880	298		5.990		4.683		1.859		1.050	
Feminin	18.733	288		9.735		4.947		1.980		1.783	
1999	31.013	477	1,5	14.574	47	9.661	31,2	3.680	11,9	2.621	8,4
Masculin	13.109	250		5.506		4.610		1.754		989	
Feminin	17.904	227		9.068		5.051		1.926		1.632	
2000	21.439	531	2,5	9.811	45,8	6.887	32,1	2.504	11,7	1.706	7,9
Masculin	9.196	293		3.750		3.307		1.226		620	
Feminin	12.243	238		6.061		3.580		1.278		1.086	
2001	43.218	7.344	17	16.199	37,4	11.714	27,1	4.723	10,9	3.245	7,5
Masculin	18.675	3.640		6.113		5.527		2.209		1.180	
Feminin	24.543	3.704		10.086		6.174		2.514		2.065	

Anii	Total	0-15 ani	%	16-29 ani	%	30-44 ani	%	45-59 ani	%	60+	%
2002	44.156	7.477	16,9	16.050	36,3	12.188	27,6	5.051	11,4	3.390	7,7
Masculin	18.982	3.758		5.977		5.719		2.330		1.198	
Feminin	25.174	3.719		10.073		6.469		2.721		2.192	
2003	51.738	7.525	14,5	18.902	36,6	14.731	28,4	6.574	12,7	4.006	7,7
Masculin	22.353	3.858		7.017		6.881		3.108		1.489	
Feminin	29.385	3.667		11.885		7.850		3.466		2.517	
2004	51.796	6.993	13,5	19.254	37,3	14.937	28,8	6.930	13,4	3.582	6,9
Masculin	24.432	3.579		7.181		7.011		3.310		1.351	
Feminin	29.634	3.514		12.073		7.926		3.620		2.231	
2005	37.558	4.682	12,6	14.019	37,3	8.000	21,3	4.853	13	2.522	6,7
Masculin	16.340	2.390		5.083		3.998		2.390		963	
Feminin	22.218	2.292		8.936		4.002		2.453		1.559	
2006	47.085	5.618	12	19.477	41,3	8.781	18,6	5.215	11	2.885	6,1
Masculin	20.661	2.808		7.362		4.419		2.567		1.078	
Feminin	26.424	2.810		12.115		4.362		2.648		1.807	
Media			8,5		44		27,4		11,8		7,8

Sursa : Institutul Național de Statistică

Tabelul A5. Balanța migrației interne pentru București, între 1990-2006

Anul	Plecări	Sosiri	Sold
1990	4.153	164.758	160.605
1991	4.250	23.631	19.381
1992	29.056	41.290	12.234
1993	27.399	35.317	7.918
1994	32.140	41.287	9.147
Masculin	14.768	18.506	5.409
Feminin	17.372	22.781	3.738
1995	35.346	40.500	5.154
Masculin	16.193	17.796	1.603
Feminin	19.153	22.704	3.551
1996	36.007	37.068	1.061
Masculin	16.881	16.454	-427
Feminin	19.126	20.614	1.488
1997	33.885	33.815	-70
Masculin	15.514	14.392	-1.122
Feminin	18.371	19.423	1.052
1998	31.540	32.613	1.073
Masculin	14.367	13.880	-487
Feminin	17.173	18.733	1.560
1999	30.817	31.013	196
Masculin	13.864	13.109	-755
Feminin	16.953	17.904	951

Anul	Plecări	Sosiri	Sold
2000	24.445	21.439	-3.006
Masculin	11.217	9.196	-2.021
Feminin	13.228	12.243	-985
2001	37.336	43.218	5.882
Masculin	16.755	18.675	1.920
Feminin	20.581	24.543	3.962
2002	39.570	44.156	4.586
Masculin	17.784	18.982	1.198
Feminin	21.786	25.174	3.388
2003	46.200	51.738	5.538
Masculin	21.009	22.353	1.344
Feminin	25.191	29.385	4.194
2004	49.577	51.796	2.219
Masculin	22.481	22.432	-49
Feminin	27.096	29.364	2.268
2005	36.314	37.558	1.244
Masculin	16.527	16.340	-187
Feminin	19.787	21.218	1.431
2006	42.399	47.085	4.686
Masculin	19.550	20.661	1.111
Feminin	22.849	26.424	3.575

Sursa : Schimbări de domiciliu 1998-2006, Anuarul demografic al României, 2006

Tabelul A6. Soldul migrației interne pentru București, pe grupe de vârstă și sexe, între 1994-2006

Anul	Total	Masc.	Fem.	Grupe de vârstă				
				0-15 ani	16-29 ani	30-44 ani	45-59 ani	+ 60 ani
1994	6.205	2.465	3.740	-918	7.005	275	14	-171
1995	2.550	540	2.010	-1.637	5.552	-610	-468	-287
1996	1.061	-427	1.488	-1.883	5.407	-1.111	-830	-522
1997	-70	-1.122	1.052	-2.278	5.029	-1.582	-947	-292
1998	1.073	-487	1.560	-1.801	5.359	-1.072	-962	-451
1999	196	-755	951	-1.840	4.921	-968	-1.149	-768
2000	-3.006	-2.021	-985	-1.512	2.531	-1.502	-1.556	-967
2001	5.882	1.920	3.962	1.770	5.554	74	-1.010	-506
2002	4.586	1.198	3.388	1.397	4.817	-17	-1.119	-492
2003	5.538	1.344	4.194	494	5.178	476	-1.405	-205
2004	2.219	-49	2.268	686	4.242	-220	-1.864	-625
2005	1.244	-187	1.431	38	2.885	142	-1.230	-591
2006	4.686	1.111	3.575	156	6.997	753	-2.119	-1.101
Total	32.164	3.530	28.634	-7.328	65.477	-5.362	-14.645	-6.978
Media	2.474,1	271,5	2.202,6	-563,6	5.036,6	-412,4	-1.126,5	-536,7

Sursa : Institutul Național de Statistică

Tabelul A7. Fluxurile migrației externe pentru București, între anii 1991-2005

Anul	Imigranți	Emigranți	Sold
1991	552	3.931	-3.379
1992	657	4.272	-3.615
1993	380	2.473	-2.093
1994	292	3.579	-3.287
1995	2.035	5.760	-3.725
1996	736	5.143	-4.407
1997	1.862	3.919	-2.057
1998	4.668	6.326	-1.658
1999	5.328	3.976	-1.352
2000	5.469	2.861	2.608
2001	3.298	1.805	1.493
2002	2.472	1.409	1.063
2003	1.225	1.758	-533
2004	1.362	2.018	-656
2005	2.041	1.791	250
Total	32.377	51.021	-1.242,9
Media	2.158,5	3.401,4	-1.423,2

Sursa : Anuarul demografic al României

Primit la redacție : mai, 2009