

Ordinea interacțională și emoțiile. *Homo sentiens* în perspectiva sociologiei dramaturgice

Gabriel Jderu

Universitatea din București

Abstract : *In this article, I analyse the implications of dramaturgic sociology approach for the study of emotions. In order to do that, I focus on the Goffmanian vision of social order, seen as „interactional order”. Dramaturgic sociology helps studying emotions in that : 1) it allows approaching emotions as sui generis facts ; 2) it sets up a relation between self presentation process and social expression of emotions ; 3) it is suitable to the analysis of negative emotions such as embarrassment and shame ; 4) it allows further analysis of emotions management strategies in interactional contexts.*

Keywords : emotions sociology, dramaturgic sociology, interactional order, emotions

Cuvinte-cheie : sociologia emoțiilor, dramaturgie sociologică, ordine interacțională, emoții

Introducere

Emoțiile reprezintă un teritoriu recuperat de puțină vreme de către sociologie, mai precis de la sfârșitul anilor '70 și începutul anilor '80 ai secolului trecut. Astfel, pentru Theodore D. Kemper (1990, 3-4) momentul de afirmare a sociologiei emoțiilor ca subdomeniu distinct al sociologiei este anul 1975, când în spațiul sociologiei s-au petrecut trei evenimente importante pentru constituirea acestuia : publicarea studiului *The Sociology of Feeling and Emotions : Selected Possibilities* de către Arlie Russell Hochschild, organizarea primei conferințe având ca temă emoțiile, în cadrul Asociației Americane de Sociologie și apariția lucrării lui Randall Collins, *Conflict Sociology*, în care este pusă în evidență importanța emoțiilor în procesele de stratificare socială. Legitimarea acestui domeniu este marcată și prin apariția unor

lucrări de sinteză care se constituie în instrumente de lucru pentru cei interesați de această problematică : Theodore D. Kemper (ed.), *Research Agendas in the Sociology of Emotions* (1990) ; Gillian Bendelow și Simon J. Williams (eds.), *Emotions in Social Life. Critical Theme and Contemporary Issues* (1997) ; Jack M. Barbalet (ed.), *Emotions and Sociology* (2002) ; Jonathan H. Turner și Jean E. Stets, *The Sociology of Emotions* (2005) ; Jack M. Barbalet, *Emotion, Social Theory, and Social Structure. A Macrosociological Approach* 1998/2001.

Am utilizat verbul „a recupera”, cu referire la orientarea sociologiei către studiul emoțiilor, din două motive : 1) pentru că importanța emoțiilor pentru viața socială se regăsește în concepțiile unor autori clasici în sociologie, chiar dacă nu sunt centrale în arhitectura teoriilor lor și, deci, „emoțiile” nu reprezintă un subiect nou pentru sociologie,

ci, mai degrabă, unul „recuperat”, adică readus în discuție ; în acest sens, este important de menționat contribuția întemeietorului sociologiei franceze moderne – Émile Durkheim – care, în *Formele elementare ale vieții religioase* (1912/1995), descrie rolul emoțiilor în cadrul „întâlnirilor” ritualic-religioase ale aborigenilor din Australia ; 2) deoarece, în România, Vasile Pavelcu a scos în evidență natura socială a emoțiilor în studiul *Funcțiile afectivității* (1936/1999), actualele preocupări privind rolul emoțiilor pot fi privite ca repunere a problemei într-un alt context social.

În contextul mediului universitar din România, prima abordare sociologică a emoțiilor a fost realizată de către Septimiu Chelcea în cadrul proiectului finanțat de către CNCSIS, *Sentimentele sociale : rușinea și vinovăția în spațiul românesc post decembrist* (2005-2008). Proiectul a fost finalizat prin publicarea mai multor articole (Chelcea *et al.*, 2006a ; Chelcea *et al.*, 2006b ; Chelcea, 2007a ; Chelcea, 2007b) și a unei lucrări colective, *Rușinea și vinovăția în spațiul public. Pentru o sociologie a emoțiilor* (Chelcea, coord., 2008). Odată promovată acest domeniu, interesul pentru sociologia emoțiilor s-a materializat în apariția altor studii și cercetări (Ivan, Kalambayi și Dumitrașcu, 2006 ; Boțone, 2007 ; Rujoiu și Rujoiu, 2007 ; Cristescu, 2008 ; Zaharia, 2008 ; 2009 ; Chelcea, 2009 ; Nistor și Iluț, 2009).

În acest studiu îmi propun să prezint și să analizez implicațiile aplicării paradigmei dramaturgice pentru analiza emoțiilor. Astfel, în prima parte voi prezenta conceptul goffmanian de „ordine interacțională” ce va constitui baza analizei mele. Apoi vor argumenta statutul de paradigmă, și nu de teorie sociologică a emoțiilor al sociologiei dramaturgice, urmând ca în final să analizez, din această perspectivă, emoția de jenă.

Ordinea socială ca „ordine interacțională”

Este unanim acceptat că între opera și biografia unui autor există o relație. Despre ini-

țiatorul dramaturgiei sociale, Erving Goffman, este greu de discutat în termeni biografici datorită lipsei informațiilor despre viața sa privată. Yves Winkin (1999), care a studiat biografia autorului intervievând persoane cu care acesta a intrat în contact pe parcursul vieții, susține că Erving Goffman nu a lăsat nimic scris în legătură cu viața sa, pe de o parte, iar pe de altă parte, nu a destăinuit prea multe informații despre tinerețea sa, despre familie nici colegilor și nici prietenilor săi. Cunoscut mai mult ca un personaj și mai puțin ca persoană și, în ciuda faptului că și-a elaborat opera în perioada în care mass-media a înregistrat o dezvoltare explozivă mai ales prin expansiunea televiziunii, Erving Goffman „nu a dat niciodată interviuri în mass-media, nu a permis niciodată editorilor lui să-i prezinte imaginea și nu a apărut niciodată la televiziune”, ținând ca „viața sa să fie total separată de munca sa”, iar mesajul său pentru cei interesați de biografia sa fiind să caute răspunsul la întrebări în lucrările sale (Winkin, 1999, 19-20).

Lucrările sale scot în evidență un extrem de fin observator al vieții sociale, un cercetător social care privește societatea la microscop și reușește să pună propria ordine într-o zonă a vieții sociale, interacțiunile aparent caracterizate prin precaritate. Este vorba de interacțiunile din viața de zi cu zi, de descrierea micilor procese care determină, nu de puține ori, marile evenimente ale vieții sociale. Din acest punct de vedere, sociologia sa, în mai mare măsură decât alte sociologii, reprezintă un îndemn la autoreflexivitate.

Modul în care Erving Goffman descrie interacțiunea socială din viața de zi cu zi te face părtaș la ea, producându-ți o zdruncinare a ceea ce știai despre lume sau, mai bine spus, a ceea ce credeai că știi despre lume și viață. Lucrarea sa, *Presentation of Self in Everyday Life* (1959), face ca „micul nostru televizor intern” – cum numea Jean-Claude Kaufmann (1995/1998) procesul prin care oamenii analizează subiectiv lumea înconjurătoare – să se transforme dintr-un element de fundal care ne pigmentează viața cotidiană, în subiect de reflecție sociologică. Or, numai

o persoană discretă din punct de vedere social putea fi un atât de profund observator al interacțiunilor umane.

Paradigma dramaturgică postulează faptul că în viața de zi cu zi și, în mod special, în contextele concrete în care oamenii interacționează în cadrul organizațiilor, persoanele se comportă în mod asemănător actorilor de pe scena unui teatru, adică interpretează o serie de roluri după scenariile care sunt definite social. Acest model sociologic are o mare putere explicativă mai ales pentru interacțiunile directe ale indivizilor din viața de zi cu zi, interacțiuni derulate în contexte sociale precise. De altfel, însuși autorul consideră că analiza sa se pretează îndeosebi acelor cadre sociale bine delimitate, „acelui tip de viață socială organizat în interiorul limitelor fizice ale unei clădiri sau uzine” (Goffman, 1959/2003, 27).

În contextele sociale directe, în care indivizii se află unii în prezența altora, intră în mod aproape automat în funcțiune nevoia individului de a se informa în legătură cu ceilalți, existând motive practice pentru acesta, ce țin și de trebuința individului de a acționa în contexte sociale previzibile: „Când un individ se află în prezența altora, aceștia încearcă în general să obțină informații despre el sau să scoată la lumină informații pe care aceștia deja le dețin. Interesul lor va viza statutul său socio-economic general, viziunea sa despre sine, atitudinea pe care o are față de ei, competența sa, dacă e de încredere etc. Deși o parte dintre aceste informații sunt dorite aproape ca un scop în sine, există de obicei și motive practice pentru obținerea lor. Informațiile despre un individ ajută la definirea unei situații, dau posibilitatea celorlalți să știe de la bun început ce așteaptă individul de la ei și ce pot aștepta la rândul lor de la el. Înarmați cu aceste informații, ceilalți vor ști cum să acționeze pentru a provoca răspunsul pe care îl doresc de la el” (Goffman, 1959/2003, 29). De asemenea, interacțiunile sociale în forma lor de performări dramatice sunt reglementate de principiul prezentării sinelui, ce constă în nevoia permanentă a indivizilor de a fi percepuți

favorabil de către ceilalți. În acest sens, indivizii ca actori pe scena vieții apelează la o serie de strategii de impresionare.

Totuși, așa cum relevă chiar fondatorul acestei paradigme, analiza dramaturgică nu trebuie stereotipizată, redusă la o simplă aplicare la viața socială a conceptelor din sfera dramaturgiei, deoarece viața socială are un caracter de previzibilitate mult mai redus decât interpretările de pe o scenă de teatru, ceea ce face ca interpreții sociali să fie mult mai motivați să improvizeze sau să-și construiască roluri noi, decât o fac actorii de teatru. După cum subliniază Lazăr Vlăsceanu (2003, 15), „Intenția lui Goffman nu a fost de a teatraliza viața cotidiană, ci de a releva «structura întâlnirilor sociale» în care sinele se angajează, interacționează și vrea să conserve acea definiție a situației care îi este favorabilă”. Nevoia de permanentă reinventare a sinelui este privită de Jean-Claude Kaufmann (2004) ca o trăsătură caracteristică pentru societățile moderne în care asistăm la o explozie a identităților. În cadrul performărilor, interpreții sociali nu procedează doar la simpla respectare a scenariilor impuse socio-cultural, ci pot interpreta cu cinism rolurile sociale pentru a-și atinge scopurile (Turner și Stets, 2005). Din acest punct de vedere, Erving Goffman (1959/2003) diferențiază performerii onești de performerii cinici. Dacă este să utilizăm o expresie cunoscută, primii „joacă cu cărțile pe față”, adică se prezintă publicului lor așa cum sunt în realitate, își fac publice scopurile reale, în timp ce performerii cinici disimulează, oferă publicului o mască diferită de realitate, ascunzându-și față de public scopurile lor reale.

Pentru Anne W. Rawls (1987), contribuția teoretică adusă de către Erving Goffman în sociologie este ideea de „ordine interacțională” (*interaction order*), privită ca realitate *sui generis*, un tip de ordine socială ce derivă nu atât din structura socială, cât mai ales din nevoia de prezentare a sinelui în cadrul interacțiunilor cotidiene. Chiar dacă această idee a interacțiunii ca realitate socială particulară, ghidată de reguli aparte,

nu este nouă, Erving Goffman este sociologul care postulează „ordinea interacțiunii” în centrul obiectului de studiu al sociologiei.

Ideea caracterului aparține interacțiunilor directe, *face-to-face*, se regăsește înaintea lui Erving Goffman, la Georg Simmel (1858-1918). Din acest motiv se poate afirma că, dacă Georg Simmel este cel care propune studierea realității interacțiunilor directe ca realitate de sine stătătoare, Erving Goffman le ridică la rang de obiect al sociologiei. Astfel, Georg Simmel (1908/2000, 255) scria în *Secretul și societatea secretă*, intuind importanța caracterului *sui generis* al realității interacționale: „obișnuita prezentare reciprocă cu ocazia vreunei conversații de mai lungă durată sau cu ocazia întâlnirii pe același teren social, oricât ar părea ea ca formă goală de conținut, este un simbol potrivit al acelei cunoașteri reciproce, cu valoare *a priori* al oricărei relații. Acest lucru se ascunde adesea de conștiință, deoarece pentru un extraordinar de mare număr de relații avem reciproc nevoie să știm ca existente numai tendințele și calitățile absolut tipice pe care le observăm în necesitatea lor abia atunci când ele lipsesc”.

La Erving Goffman, ideea importanței „ordinii interacționale” pentru explicația sociologică poate fi surprinsă din cunoscuta sintagmă din introducerea lucrării *Interaction Ritual* (1967), în care autorul consideră că trebuie să analizăm mai degrabă „momentele și oamenii lor”, decât „oamenii și momentele lor”, prin noțiunea de „moment”, autorul înțelegând contextul social concret, direct, în care interpretii sociali se angajează în interacțiuni. Însă aventura conceptului de „ordine interacțională” începe cu mai mult de zece ani înainte, în 1953, anul în care Erving Goffman își susține teza de doctorat la Universitatea din Chicago. La pagina opt a disertației sale, *Communication Conduct in an Island Community*, Erving Goffman afirma: „Acesta nu reprezintă studiul unei comunități. Este un studiu despre ce se întâmplă într-o comunitate”. Lloyd Warner (1898-1970), cunoscut sociolog și antropolog al Universității din Chicago, prezent la

susținerea disertației, nu a fost prea încântat de lucrarea autorului, susținând că „nu era un studiu bun al unei comunități”. De asemenea, Evert Hughes, un alt mare reprezentant al Școlii de la Chicago și coordonator științific al lucrării de doctorat a lui Erving Goffman, nu a fost nici el prea mulțumit (Winkin, 1999, 26). Acestea dovedesc că modul în care autorul pusese problema interacțiunii și care ulterior i-a ghidat întreaga carieră științifică nu a generat un mare interes pentru evaluatorii săi.

Încă din perioada când lucra la teza de doctorat, obiectivul lui Erving Goffman a fost „să descrie și să explice aspectele interacțiunii *face-to-face* într-un mod consistent din punct de vedere sociologic”. În capitolul final al tezei sale de doctorat el a numit acest domeniu de interes „ordinea interacțiunii”. Însă, chiar dacă ulterior, pentru o lungă perioadă de timp (1953-1982), autorul nu a mai utilizat acest concept, interacțiunile directe ca realități în sine au reprezentat interesul său permanent în câmpul cercetării sociologice (Smith, 1999, 1).

Deși autorul poate apărea ca inconsistent la nivelul utilizării conceptelor, el este foarte consecvent la nivelul preocupării. Această aparentă inconsecvență conceptuală poate fi explicată prin stilul de teoretizare ce îl caracterizează. Astfel, Howard S. Becker (2003, 662) apreciază că autorul optează pentru concepte derivate direct din limbajul comun: „El n-a inventat noi concepte având rădăcini în limba latină sau greacă. Mai degrabă a utilizat cuvinte din limbajul comun, poate că nu din limbajul familiar al vieții, ci cuvinte care nu au caracter esoteric”. Această trăsătură a stilului științific al lui Erving Goffman este amplificată și de „dezinteresul său în problema metodei” (Becker, 2003, 660). Nicăieri în lucrările acestui autor nu regăsim referințe metodologice structurate, însă opțiunea sa pentru metodologia etnografică este evidentă, în ciuda faptului că nu există un acord deplin în acest sens prin cercetătorii care i-au analizat studiul lucrărilor. Conform lui Philip Manning (1999, 105), singura lucrare publicată având caracter etnografic este

Asylums: Essays on the Social Situation of Mental Patients and Other Inmates (1961), „fragmente etnografice” regăsindu-se „împrăștiate” în întreaga sa operă.

În 1982, Erving Goffman devine cel de al 73-lea președinte al Asociației Americane de Sociologie, iar în discursul său de final de mandat, intitulat *The Interaction Order*, își exprimă din nou crezul care i-a orientat cariera științifică încă de la început: „De-a lungul anilor, preocuparea mea a fost să promovez acceptarea acestui domeniu *față în față* ca pe unul analitic viabil – un domeniu care poate fi intitulat, din dorința de a avea un nume fericit, *ordinea interacțiunii* – un domeniu a cărui metodă de analiză preferată este microanaliza” și, continuă autorul exprimându-și într-un fel regretul pentru relativ puțina apreciere a acestui fapt în lumea academică, „colegii mei nu au fost copleșiți de idee”. El accentuează și susține „abordarea ordinii interacțiunii” ca pe un domeniu în sine, cu drepturi depline. Avantajele instituirii unui astfel de obiect de studiu pentru sociologie, afirmă autorul, ar fi faptul că „izolarea ordinii interacțiunii oferă un mijloc și un motiv de a examina prin comparație diverse societăți, dar și societatea noastră, din punct de vedere istoric. Critica autorului este că multe dintre consecințele situației sociale (în sens de context interacțional concret) au fost tratate drept efecte ale structurilor sociale: „Aceste consecințe au fost tratate în mod tradițional ca efecte, respectiv ca indicatori, expresii sau simptome ale structurii sociale, cum ar fi reacțiile, grupurile informale, categoriile de vârstă, de sex, minoritățile etnice, clasele sociale și altele” (Goffman, 1982/1983, 2).

După Anne W. Rawls (1987, 136), se pot identifica patru erori de interpretare a operei lui Erving Goffman, erori care au condus la o inadecvată înțelegere a contribuției sale la teoria sociologică:

1) prima derivă, probabil, din modul în care a fost înțeles conceptul de „prezentare a sinelui”, acesta fiind reîncadrat în dihotomia tradițională *agency*-structură

socială. Erving Goffman a fost adesea interpretat ca atestând lupta dintre cele două tipuri de realități ontologice;

2) în al doilea rând, datorită atenției pe care autorul a acordat-o noțiunii de „interacțiune strategică”, s-a considerat că Erving Goffman a postulat-o ca „forma de bază a acțiunii”, pe când la acest autor „constrângerile strategice” reprezintă condiția de bază a ordinii interacțiunii;

3) Erving Goffman a fost interpretat ca autor centrat pe negocierea interacțională a structurilor;

4) Erving Goffman a ignorat problema inegalității și a contrângerilor interacționale. Pentru această autoare, neînțelegerile provin din faptul că sociologul american nu a oferit o teorie foarte sistematică a ordinii interacționale.

Conform lui Paul Colomy și David J. Brown (1996, 373-374), conceptul lui Erving Goffman de „ordine a interacțiunii” trebuie privit în mod similar cu noțiunea de „fapt social” a lui Émile Durkheim. La fel cum pentru autorul francez „faptele sociale” reprezintă unitățile de analiză a sociologiei, pentru sociologul american „ordinea interacțiunii” reprezintă obiectul de studiu al sociologiei, „ordinea socială” incluzând patternuri ca orice alt fenomen social, aceste patternuri care reglementează interacțiunea reprezentând „precondiții” ale vieții sociale. Patternurile își au originea, pe de o parte, în experiențele anterioare ale interactanților, iar pe de altă parte, ele reflectă convențiile determinate de cultură și pe care interpretii sociali „le aduc cu ei în cadrul întâlnirilor”. Această influență a culturii asupra reglementării interacțiunilor reflectă faptul că „ordinea interacțiunii” nu reprezintă o construcție situațională, ci este penetrată de evenimente macrosociale. Orice interacțiune socială cuprinde în sine și o obligație morală, obligația de a accepta prezentarea sinelui celui alt.

Erving Goffman (1982/1983, 2) înțelege prin conceptul de „interacțiune socială” toate fenomenele care iau naștere în contexte sociale concrete în care indivizii se află în prezența celorlalți: „ca aceea care transpare în mod

univoc în situații sociale, medii în care doi sau mai mulți indivizi se află în prezența fizică a reacției celuilalt”. El consideră că acest câmp sociologic de cercetare este de sine stătător, nedepinzând decât parțial de variabile, cum ar fi mediul de rezidență, de distincția public/privat, de relațiile temporare sau de termen lung dintre indivizi. Altfel spus, indiferent de contextele sociale concrete, oamenii interacționează între ei, iar ceea ce rezultă din aceste interacțiuni, patternurile care reglementează aceste interacțiuni, se poate constitui în sine ca obiect de studiu pentru sociologie. Autorul numește acest domeniu de cercetare, așa cum am arătat anterior, „ordinea interacțiunii”, considerând acest domeniu ca „o realitate a condiției noastre umane” de a ne petrece o mare parte din viața cotidiană în prezența celorlalți. Acesta exprimă faptul că totdeauna comportamentele umane sunt „localizate social”. Mai mult, afirmă Erving Goffman, „izolarea ordinii interacțiunii oferă un mijloc și un motiv de a examina, prin comparație, diversele societăți, dar și societatea noastră, din punct de vedere istoric”.

Pentru Erving Goffman, ordinea interacțiunii constituie o realitate socială în sine diferită de efectele structurilor sociale. În sociologie, susține autorul, ceea ce rezultă din interacțiunea contextualizată social dintre indivizi a fost interpretat ca fiind „efecte», expresii sau simptome ale structurii sociale cum ar fi relațiile, grupurile informale, categoriile de vârstă, sex, minoritățile etnice, clasele sociale și altele, fără o preocupare intensă de a trata aceste efecte ca date în sine”. Erving Goffman consideră că în interacțiunile față în față sunt implicate și elemente non-sociale, însă acestea au doar caracter de fundal, patternurile ce se constituie în ceea ce el numește „ordinea interacțiunii” reprezentând acea dimensiune a naturii umane „care se suprapune vieții sociale a celorlalte specii”: „Este la fel de imprudent să desconsiderăm similaritățile dintre salutul animalelor și al oamenilor, cum este să căutăm cauzele războiului în predispoziția genetică”. Ordinea interacțiunii are o funcție socială funda-

mentală: face ca viața socială să devină previzibilă. În viziunea lui, orice întâlnire față în față dintre indivizi are un pronunțat caracter de „promisiune”, aceasta funcționând ca „o condiție fundamentală a vieții sociale”, care le permite interacțanților să transforme viața socială în ceva previzibil (Goffman, 1982/1983, 2-3).

Încă din primele pagini din *Presentation of Self in Everyday Life*, Erving Goffman (1959/2003, 29) susține că prezența directă a lui *alter* declanșează din partea interpretului social o tendință de informare despre ceilalți interacțanți aflați în preajma sa, tendință care are la bază și „motive practice”, dar care „pare” a fi resimțită ca un scop în sine. Altfel spus, în situațiile de interacțiune directă interpretii sociali, prin modul în care se comportă, creează celorlalți așteptări despre ei, pe de o parte, iar pe de altă parte, își formează așteptări despre ceilalți. Autorul continuă acest raționament: „Înarmați cu aceste informații, ceilalți vor ști cum să acționeze pentru a provoca răspunsul pe care îl doresc de la el” (*ibidem*).

Erving Goffman începe expunerea despre analiza dramaturgică a interacțiunilor sociale prin postularea unei legități interacționale pe care o putem numi nevoia de previzibilitate a propriului comportament în raport cu al celorlalți și al celorlalți în raport cu propriul comportament. Aceasta este asumția pe care, în concepția autorului, se bazează interacțiunile cotidiene directe. Chiar dacă pe parcursul lucrării această idee nu mai este enunțată atât de direct ca la început, ea este reiterată permanent când autorul intră în amănuntele privitoare la logica interacțiunilor dramaturgice. Controlul reacțiilor celorlalți rămâne nucleul concepției dramaturgice. Nevoia de previzibilitate este cea care generează jocul de scenă al interpretilor sociali. Dar să analizăm cum reușesc indivizii să-și satisfacă nevoia de previzibilitate.

Un concept esențial lansat de Erving Goffman în această primă lucrare și a cărui analiză este reluată într-o lucrare mai târzie, *Frame Analysis* (1974), este cel de „definire a situației sociale”. Nevoia de previzibilitate

și control creează jocul interpret/observator în care rolurile sunt reversibile, primul încercând „să se exprime pe sine”, cel de al doilea „să se lase impresionat”. În sens larg, conceptul de „definire a situației sociale” se referă la acea înțelegerea mutuală care se stabilește în cadrul interacțiunilor dintre indivizi din nevoia resimțită de aceștia de a controla și de a face previziuni asupra situațiilor sociale în care interacționează, ceea ce determină „caracterul promisiv” al oricărei interacțiuni sociale : „Controlul derivă în principal din influențarea definiției pe care ceilalți o formulează asupra situației ; individul poate influența definiția exprimându-se astfel încât să le transmită acea impresie care îi va face să acționeze voluntar în conformitate cu planul său”(Goffman, 1959/2003, 32). Desigur, controlul și previzibilitatea situațiilor sociale au grade diferite, un factor principal care este strâns legat de acestea fiind informațiile anterioare, care însă anulează nevoia individului de a face noi inferențe : „Gradul de siguranță perceput de indivizi în raport cu inferențele pe care le fac asupra celuilalt variază în funcție de anumiți factori, cum ar fi cantitatea de informație pe care o dețin deja despre respectiva persoană. Cu toate acestea, nici o cantitate de informații nu obliterează necesitatea de a acționa pe bază de inferențe” (Goffman, 1959/2003, 31).

Ordinea interacțiunii implică „două forme fundamentale de identificare” : „identificarea categorială” și „identificarea individuală”. Primul proces de identificare se referă la plasarea într-o categorie a interacțanților în funcție de criterii care țin de statusul social al indivizilor, iar cel de al doilea se referă la identificarea prin acele elemente unice pentru individ, cum ar fi „tonul vocii, menționarea numelui sau alte mijloace/scheme de diferențiere a persoanei” (Goffman, 1982/1983, 3). Experiența anterioară în situații similare are o importanță mare pentru ordinea interacțiunii și, de asemenea, este importantă și influența codurilor culturale care reglementează relațiile dintre indivizi. Toate

acestea determină caracterul extrasituațional al ordinii interacțiunii :

Este clar că fiecare participant intră într-o situație socială aducând o biografie deja definită a contactelor anterioare cu alți participanți și intră cu o serie de asumții culturale care vor fi făcute cunoscute. Nu putem evita prezența străinilor dacă înfățișarea și stilul lor implică o intenție benignă, o acțiune care a fost identificabilă și neamenințătoare, astfel de interpretări putând fi făcute doar pe baza experienței anterioare și a cunoștințelor culturale. Nu putem pronunța o frază cu înțeles dacă nu ne-am ajustat vocabularul și metrica la identitatea categorială sau individuală a recipienților formali, ceea ce ne permite să presupunem că ei știu deja și, știind, nu-i deranjează presupunerea noastră. În centrul vieții interacționale se află relația cognitivă pe care o avem cu cei din fața noastră, fără de care activitatea noastră comportamentală și verbală nu ar putea fi organizată cu sens (Goffman, 1982/1983, 4).

Elemente componente ale ordinii interacționale sunt : 1) persoana, care poate fi privită ca entitate sau ca parte a unei echipe ; 2) contactul – „orice ocazie în care individul este în prezența comportamentului celuilalt, fie prin co-prezența fizică, conexiune telefonică sau schimb de scrisori” ; 3) aranjamentele – se referă la acele mize care îi determină pe oameni să fie unii în prezența celorlalți ; 4) formatul, platforma – „aranjamentul universal în care este organizată o activitate cu public” ; 5) „ocazia socială de celebrare”. Acest ultim aspect este descris de Erving Goffman astfel :

Se dezvoltă o stare de spirit sau tonalitate comună, în funcție de implicare. Participanții sosesc și pleacă într-un mod coordonat. Mai multe locații pot funcționa ca un cadru pentru o ocazie unică, aceste locații fiind conectate pentru a facilita mișcarea, combinarea și circulația răspunsului [...] Ocazia, ca întreg, este

așteptată și ulterior percepută ca un eveniment unitar. Ocaziile sociale de celebrare pot fi considerate drept cele mai mari unități interacționale, fiind, se pare, singurul tip de interacțiuni care se pot extinde de-a lungul mai multor zile. În mod obișnuit, odată începută, ocazia de celebrare continuă până la terminarea ei” (Goffman, 1982/1983, 6-7).

Contactul, aranjamentele, formatul sau ocaziile sociale de celebrare reprezintă contexte sociale interacționale caracterizate de existența unor scenarii ce-i pot impune individului modalități de conduită sau de exteriorizare a emoțiilor. Astfel, o analiză a emoțiilor din această perspectivă va permite depășirea noțiunii de „afect”, dominantă în științele sociale. Așa cum susține Arlie Russell Hochschild (1983/2003), noțiunea de „emoție” a fost tratată superficial în științele sociale, fiind subsumată de cele mai multe ori celei de „afect”. În această viziune simplistă, a manifesta o emoție față de un obiect este echivalent cu a te raporta la acel obiect în termeni pozitivi sau negativi, importanță căpătând mai ales intensitatea acestei raportări negative sau pozitive. Adoptându-se un astfel de punct de vedere se va pierde întreaga varietate de definiții pe care oamenii le aplică obiectului atitudinal și care îi determină să manifeste o anumită atitudine, adică emoția va fi decontextualizată social. Consider că ancorarea analizei emoțiilor în ordinea interacțională va permite contextualizarea sentimentelor. În cele ce urmează mă voi centra pe analiza perspectivei dramaturgice asupra analizei emoțiilor, iar în final, voi analiza sentimentul de stînjeneală, sentiment considerat esențial de către Erving Goffman pentru interacțiunile sociale directe.

Perspectiva dramaturgică asupra emoțiilor

În raport cu sociologia emoțiilor, Jonathan H. Turner și Jan E. Stets (2005) îl consideră pe Erving Goffman un sociolog de influență

durkheimiană. Aceștia apreciază că termenul goffmanian „întâlnire” (*encounter*) este derivat din conceptul durkheimian de „adunare” (*gathering*). Émile Durkheim (1858-1917) a analizat acest concept în ultima sa lucrare publicată în timpul vieții, *Formele elementare ale vieții religioase* (1912/1996), studiind, din surse secundare, întrunirile ritualice ale aborigenilor din Australia. În legătură cu aceste forme de socialitate, sociologul francez a constatat că în cadrul acestor „întâlniri” apărea și se amplifică un fel de trăire emoțională colectivă, un fel de entuziasm colectiv, pe care l-a denumit „efervescentă colectivă”.

De asemenea, în timpul acestor ritualuri colective, aborigenii cuprinși de „efervescentă colectivă” percepeau existența unei forțe exterioare lor, *mana*, care își găsea expresia în totemuri și credințele legate de acestea. Altfel spus, angajarea membrilor colectivității în ritualurile dezvoltate în cadrul „întâlnirilor colective” determina o intensificare a trăirilor emoționale ale acestora. Émile Durkheim consideră că ritualurile colective reprezentau o modalitate prin care aborigenii își reificau formele de organizare socială, iar ceea ce părea o idolatrizare a sacrului era de fapt o modalitate de idolatrizare a relațiilor sociale, adică a societății. Pentru contribuția sa la importanța rolului emoțiilor în viața socială, Thomas J. Scheff (1983, 334) l-a numit pe Émile Durkheim unul dintre „arhitecții” abordării socio-constructiviste a emoțiilor în sociologie. La acea vreme, Thomas J. Scheff privea domeniul mai larg al emoțiilor ca fiind caracterizat „printr-o mare diversitate și conflict”, cele mai evidente dimensiuni ale conflictului fiind între cei care consideră emoțiile ca fiind determinate cultural și cei care le consideră ca având caracter universal, pe de o parte, și între cei care le privesc ca pe ceva obiectiv și cei care le văd ca pe experiențe subiective. Pe Émile Durkheim îl încadrează în categoria celor care susțin determinismul socio-cultural al emoțiilor. De asemenea, Gene A. Fisher și Kyum Koo Chon (1989) au dedicat un studiu special contribuției lui Émile

Durkheim la apariția abordării socio-constructiviste a emoțiilor, scoțând în evidență faptul că fondatorul sociologiei franceze moderne nu a ignorat nici importanța laturii biologice a emoțiilor pentru constituirea solidarității sociale. De exemplu, susțin aceștia, solidaritatea socială este întreținută atât prin reacții emoționale care țin de latura instincțională a omului, cât și prin încălcările sentimentelor colective.

Spre deosebire de Émile Durkheim, inițiatorul dramaturgiei sociologice nu a manifestat interes pentru întrunirile sociale cu caracter religios prin care se reconfirma solidaritatea socială, ci a fost interesat, din analizele lui Émile Durkheim, de modul în care interacționau indivizii în cadrul acestor ritualuri religioase întâlnite la aborigenii din Australia. Astfel, „adunările” ritualice din comunitățile descrise de către Émile Durkheim și care au caracter social, Erving Goffman le transformă în „întâlnire”: „Ceea ce Durkheim a observat ca fiind originea religiei a devenit, în viziunea lui Goffman, structura de bază a tuturor interacțiunilor față în față” (Turner și Stets, 2005, 27).

Putem spune că noțiunea de „adunare” (*gathering*) are ca referențial ontic societatea, ordinea socială, iar cea de „întâlnire” (*encounter*) are ca referențial ontic interacțiunea, mai precis, „ordinea interacțiunii”. Conceptul de „întâlnire” este cu precădere analizat de către Erving Goffman în lucrarea *Behavior in Public Places* (1963). După o analiză a lucrărilor lui Erving Goffman (1959; 1961; 1963; 1967; 1971; 1983), Jonathan H. Turner și Jan E. Stets (2005, 27) enumeră șase elemente caracteristice pentru „întâlnirile” (*encounters*) sociale:

- 1) orice astfel de eveniment social presupune contact vizual între participanți și o focalizare a atenției în raport cu ceilalți prezenți;
- 2) deschidere reciprocă ce anticipează comunicarea verbală care poate urma;
- 3) interacțiune *face-to-face* și monitorizare reciprocă;
- 4) sentimentul de „noi” emergent din situație;

5) ritualizarea interacțiunii, adică orientarea acesteia după o serie de coduri sociale care reglementează, de exemplu, intrările în interacțiune sau ieșirile;

6) set de reguli prin care se pot defini abaterile de la regulile impuse de interacțiune.

Cei doi autori anterior citați evidențiază relația dintre „adunări” și „întâlniri”, considerând că „Pentru Goffman (1963), întâlnirile focalizate sunt adăpostite de structuri mai mari și de unități culturale. Fiecare *întâlnire* este încorporată într-o *adunare*, care împreunează indivizii în spațiu; la rândul lor, *adunările* sunt încorporate în ocazii sociale mai cuprinzătoare, compuse din echipament fix, etos cultural distinctiv, program și agendă, reguli de comportament și secvențe de activități prestabilite. Goffman nu a urmărit niciodată în detaliu dinamica acestei încorporări de întâlniri, însă toate diferențierile sale conceptuale subliniază semnificația scenariilor culturale care orientează indivizii în cadrul întâlnirii și care ghidează acțiunea strategică” (Turner și Stets, 2005, 28).

Altfel spus, o „întâlnire” este subordonată unei „adunări” care, la rândul ei, este încorporată într-o „ocazie socială”. Fiind în raport de subordonare față de „adunări” și „ocazii sociale”, „întâlnirile” reprezintă acte dintr-un scenariu socio-cultural mai cuprinzător. Să analizăm exemplul participării profesorilor la ceremonia de absolvire a studenților. Această participare poate fi privită ca o „întâlnire” – dacă ne referim la faptul că profesorii și studenții se află în situație *face-to-face*, adică interacționează direct, însă această reuniune poate fi privită și ca o „adunare” prin care membrii instituției universitare își reconfirmă apartenența la această instituție. Adică, scenariul cultural al ceremoniei de absolvire influențează interacțiunea dintre participanți pe diferitele sale dimensiuni: verbală, nonverbală. Originalitatea acestui model constă în faptul că privește viața socială ca pe o scenă în care indivizii interpretează roluri definite socio-cultural. În această perspectivă individul nu este privit

ca actor social care contribuie la acțiunea socială, ci ca interpret social, adică drept personaj care face parte dintr-un ansamblu mai larg de scenarii pe care le definește societatea. Aflați în prezența celorlalți, în cadrul interacțiunilor directe din viața de zi cu zi, indivizii vor realiza un schimb de informații care le va permite definirea situației în care interacționează. Acest tip de schimb informațional permite celorlalți „să știe de la bun început ce așteaptă individul de la ei și ce pot aștepta la rândul lor de la el” (Goffman, 1959/2003, 29).

Erving Goffman (1963) clasifică aceste interacțiuni directe în două categorii, „interacțiuni nefocalizate” și „interacțiuni focalizate”, ambele având ca principiu de regularizare nevoia de management al impresiei. Primele se referă la acele interacțiuni determinate în care participanții sau, în termeni dramaturgici, interpreții sociali conștientizează reciproc prezența celorlalți, fără să existe un „centru oficial al atenției”. Există multe situații în viața de zi cu zi în care oamenii sunt implicați în astfel de interacțiuni: întâlnirile întâmplătoare de pe stradă, întâlnirile din lift, întâlnirile din cadrul petrecerilor, expozițiilor, întâlnirile de pe plajă etc. Spre deosebire de acestea, „interacțiunile focalizate” se caracterizează prin faptul că în cadrul acestora indivizii sau interpreții sociali participă la ceea ce ceilalți pun în scenă. Conversațiile spontane pe care le avem cu ceilalți, discuțiile în care ne angajăm în diferite contexte sociale reprezintă astfel de interacțiuni focalizate în care individul este nevoit să joace un rol. De asemenea, trebuie menționat că Erving Goffman (1963) privește „interacțiunile nefocalizate” ca pe un fundal pentru interacțiunile focalizate. Altfel spus, „interacțiunile focalizate” pe care le avem cu ceilalți se derulează pe fondul unor „interacțiuni nefocalizate” cu alții. Ceea ce predomină în cadrul „interacțiunilor nefocalizate” este starea de „neatenție civică”. Aceasta se definește ca o stare prin care interpreții sociali își sugerează reciproc, utilizând în mod special limbajul corporal, că își recunosc prezența, dar că nu constituie un

element central al atenției lor. Acest tip de comunicare nonverbală corespunzătoare stării de „neatenție civică” reprezintă un „discurs convenționalizat”, având un caracter normativ constând din regulii pe care interacții trebuie să le respecte în anumite contexte sociale de interacțiune. De exemplu, fixarea cu privirea a unei persoane necunoscute cu care ne întâlnim întâmplător pe stradă este supusă unor astfel de reguli. A insista mai mult cu privirea, decât a fost definit prin reguli culturale, constituie o abatere de la ceea ce este considerat normal într-o astfel de situație, iar situația se poate transforma dintr-una neproblematică pentru individ într-una problematică ce se cere a fi epuizată cognitiv.

Jonathan H. Turner și Jan E. Stets (2005) prezintă succint implicațiile pe care modelul dramaturgic le are pentru o abordare sociologică a emoțiilor (Figura 1). Însă cei doi autori accentuează în mod special importanța pe care codurile culturale o au în ceea ce privește experimentarea și manifestarea unor emoții de către interpretul social :

Ceea ce face ca abordarea interacțiunii de către Goffman să fie dramaturgică este că indivizii sunt văzuți ca fiind actori care își cunosc traseul din scenariul cultural, întrucât joacă pe o scenă compusă din elemente fizice de sprijin și din alte echipamente, în fața publicului. Cu toate acestea, indivizii nu sunt doar actori, ci și strategii care manipulează exprimarea gesturilor astfel încât să se prezinte în anumite moduri. [...] Această manipulare strategică urmărește scenariul sau cel puțin așa pare a fi; este angajată în secvențe ritualizate de comportament și vorbire; folosește elemente de susținere a vorbirii; stabilește cadre; categorizează situații în funcție de conținutul practic, social și formal; oferă indicii expresive despre emoții (Turner și Stets, 2005, 28).

Dacă performările individului urmăresc codurile culturale, ele determină emoții negative, iar dacă se abat de la aceste coduri culturale, determină trăirea unor emoții negative.

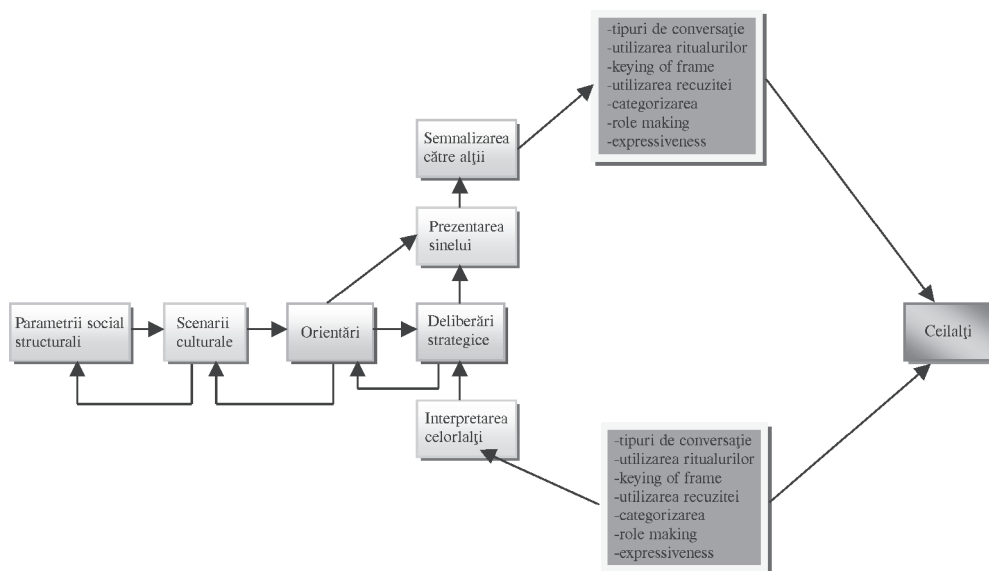


Figura 1. Modelul lui Erving Goffman (apud Turner și Stets, 2005, 29)

Abordarea dramaturgică a emoțiilor sociale este plasată de către Jonathan H. Turner și Jan E. Stets (2005) alături de teoriile culturale ale emoțiilor. Deși acest tip de tratare este justificat, modelul dramaturgic al emoțiilor reprezintă mai mult decât o simplă subspecie a teoriilor culturale. Chiar dacă dramaturgia socială pune accentul pe faptul că exprimarea emoțiilor este ghidată de coduri culturale, modelul dramaturgic al emoțiilor prezintă caracteristici care se regăsesc ca trăsături centrale și în celelalte abordări cum ar fi teoriile ritualice, teoriile interacționiste, teoriile schimbului, teoriile structurale sau teoriile evoluționiste, așa cum au fost ele prezentate de autorii citați anterior. Plasarea de către acești doi autori a modelului dramaturgic împreună cu teoriile culturale se poate explica, pe de o parte, prin rațiuni didactice, iar pe de altă parte, prin dificultatea de a prezenta abordarea dramaturgică a emoțiilor, dificultate determinată de faptul că autorul ei, Erving Goffman, nu a prezentat în mod sistematic o viziune centrată exclusiv pe problematica emoțiilor, în afara unui studiu centrat pe sentimentul de jenă, idei despre rolul social al emoțiilor regă-

sindu-se pe tot parcursul operei sociologului american. De altfel, Jonathan H. Turner și Jan E. Stets (2005, 30) afirmă: „Goffman nu a dezvoltat niciodată o teorie solidă a emoțiilor pe baza acestui edificiu conceptual, însă el a pus problema dinamicilor emoționale”.

Însă, în raport cu analiza sociologică a emoțiilor, dramaturgia socială poate fi privită mai degrabă ca o paradigmă, decât ca o teorie a emoțiilor. Acest model ne poate oferi „ochelarii” paradigmatici care să ne permită să privim către emoții. Ea constituie o platformă pe care se poate construi o teorie sociologică a emoțiilor.

În sensul tradițional sociologic, emoțiile sunt privite ca „fapte sociale”, ca realități determinate social. Altfel spus, trăirea unei emoții este determinată de factori exteriori individului, în ciuda bazei biologice a emoțiilor. Una dintre cele mai importante implicații pe care o poate avea abordarea dramaturgică a emoțiilor constă în faptul că ne permite să analizăm emoțiile ca fapte interacționale, adică drept realități *sui generis* rezultate din interacțiunile directe ale indivizilor, adică drept expresie a „ordinii interacționale”. O a doua

implicație importantă constă în faptul că, pentru Erving Goffman emoțiile sunt strict legate de procesul de prezentare a sinelui. În consecință, emoțiile pot fi privite în termeni de costuri sau beneficii pentru sine.

Într-un studiu despre sentimentul de jenă sau stânjeneală, *Embarrassment and Social Organization* (1956), Erving Goffman a privit acest sentiment ca pe un cost pe care interpretul social îl plătește, fie pentru situațiile în care prezentarea sa strategică nu este în conformitate cu rolul social (nu este familiarizat suficient cu rolul, încearcă să joace un rol pentru care nu are competențele necesare sau rolul pe care îl joacă în fața unei audiențe a intrat în conflict cu alte roluri pe care individul le-a performat în trecut), fie pentru situațiile în care performarea sa este perturbată de factori care nu țin de propria-i voință. Din acest motiv, aparatul conceptual al sociologiei dramatice poate fi utilizat în special pentru analiza emoțiilor morale negative, cum ar fi jena, rușinea și vinovăția. O altă posibilă utilizare a acestui model ar fi în analiza și a altor tipuri de emoții pozitive, cum ar fi, de exemplu, mândria, dragostea etc.

La Erving Goffman, emoțiile țin de analiza individului în situație și din acest motiv autorul analizează în mod special sentimentul de jenă privit ca efect al elementelor care perturbă performarea individului. Însă, sociologul american nu analizează și ce se întâmplă cu emoțiile individului când performările sale sunt reușite. O a treia implicație a utilizării modelului dramatic ar fi pentru analiza modului în care indivizii gestionează anumite tipuri de emoții sociale. Gestionarea emoțiilor poate fi pusă în legătură cu noțiunea goffmaniană de „echipă”. Așa cum susține Erving Goffman (1959/2003), membrii unei echipe de performeri dețin împreună și un tip de informație secretă care, dacă ar fi dezvăluită publicului, ar compromite imaginea pe care echipa o afișează în fața unui public. Adică echipa este nevoită să procedeze la un bun „control al culiselor”. Deci, o performare de echipă nu poate determina costuri emoționale pentru sinele membrilor săi atâta timp cât „secretele” sau informațiile compromițătoare nu ajung în atenția publicului.

Abordarea dramatică a emoției de jenă: „sociologia înroșirii”

Am numit metaforic acest subcapitol deoarece roșeața obrazilor însoțește emoția de jenă, fiind una dintre „ampretele” nonverbale ale acestei emoții. Primul care s-a centrat asupra analizării „înroșirii” ca expresie a emoțiilor umane a fost Charles Darwin în *Expresia emoțiilor la om și animale* (1872/1967). În capitolul al XIII-lea al acestei lucrări se afirmă: „Înroșirea este cea mai caracteristică și cea mai omenească dintre toate expresiile. Maimuțele roșesc de furie, însă ar fi nevoie de un număr copleșitor de dovezi pentru a ne face să credem că vreun animal poate roși” (p. 179). Schudson (1984) consideră că sociologia nu a fost interesată de „înroșire”, cu excepția sociologiei goffmaniene. Acest autor realizează o comparație între concepția lui Sigmund Freud și cea a lui Erving Goffman în ceea ce privește omul social.

Astfel, ceea ce animă omul descris de Sigmund Freud este „căutarea”, pe când ceea ce animă omul analizat de Erving Goffman este „evitarea”. Pentru întemeietorul psihanalizei omul caută permanent să obțină plăcere și, deoarece controlul social nu-i permite să-și satisfacă plăcerea imediat, găsește forme acceptate social pentru a descărca această energie. În concepția goffmaniană omul este caracterizat prin nevoia de a „evita” comportamentele care l-ar putea pune într-o lumină nefavorabilă în ochii celorlalți, adică „nevoia de a evita stânjeneala”, frica de stânjeneală sau jenă fiind „principiul central generativ al experienței umane”. Această idee răzbate mai ales din lucrările *Presentation of Self in Everyday Life, Interaction Rituals și Relation in Public* (apud Schudson, 1984, 633-634). Altfel spus, în viața de zi cu zi, în cadrul interacțiunilor cotidiene *face-to-face*, omul trăiește cu frica de a nu fi minimalizat, de a nu se atenta la propriul sine.

Ca fin observator al interacțiunilor umane, Erving Goffman a fost rareori contrazis de către cercetătorii de orientare microsociologică. Din perspectivă macrosociologică,

doi au fost criticii cei mai relevanți ai concepției goffmaniene despre viața socială, Alvin Gouldner și Arthur Brittan. Pentru primul, imaginea sinelui ce răzbate din opera lui Erving Goffman este imaginea sinelui din societățile moderne caracterizate prin capitalism avansat și prin creșterea importanței serviciilor, societate în care „omul, într-adevăr produce mai multe performări decât bunuri”. Cel de al doilea consideră că natura umană prezentată de Erving Goffman este „foarte bine adaptată la funcționarea unei societăți în care toate relațiile sociale sunt orientate de piață” (*apud* Schudson, 1984, 633-634).

Cauza socială a sentimentului de jenă este distanțarea de rol. Acest proces constă într-o abatere a comportamentului dramaturgic al individului de la codurile comportamentale impuse individului de contextele sociale de interacțiune. Este o abatere de la ceea ce se consideră firesc într-o situație dată. Pot fi identificate, la Erving Goffman (1956/1967), trei situații de distanțare de rol care în mod potențial sunt generatoare de sentimente de jenă: 1) autopercepția incompatibilității cu un rol; 2) lipsa de familiaritate în raport cu interpretarea unui rol; 3) existența unui conflict între rolul actual și alte roluri pe care individul le-a interpretat în trecut. În această perspectivă, sentimentul de jenă este cauzat de accidente dramaturgice, adică de situații în care individul nu reușește să afișeze în fața publicului acea impresie pe care acesta dorește ca publicul să o perceapă.

Această a treia situație ține de capacitatea interpretului social de a realiza ceea ce Erving Goffman numește „segregarea audienței”, care constă în faptul că din nevoia de a-și proteja impresiile pe care le-a cultivat inițial, „individul se asigură că indivizii în fața cărora își joacă unul dintre roluri nu vor fi aceeași în fața cărora va juca un alt rol într-un alt cadru” (Goffman, 1959/2003, 75). Conflictul de rol este practic un pericol intrinsec organizării sociale, deoarece în viața cotidiană individul este nevoit să joace roluri diferite în fața unor audiențe diferite. Ba mai mult, în timpul unei performări individul lasă impresia că ceea ce afișează în fața unui public este definitiv pentru el, iar publicul

are tendința de a crede că „personajul proiectat în fața sa este singura realitate a individului” (Goffman, 1959/2003, 74). De asemenea, „performerii tind să cultive impresia că performarea curentă a rutinei lor și relația cu publicul lor obișnuit au ceva special și unic” (Goffman, 1959/2003, 75).

Pentru exemplificare să analizăm rolul de profesor. Ocupația de profesor este prin excelență de natură dramaturgică. Profesorul ca interpret social trebuie, pe de o parte, să transmită informații elevilor/studentilor, iar pe de altă parte, să își interpreteze sau să performeze acest proces de transmitere de informații. Chiar dacă în ochii audienței exemplele apar spontan în timpul predării unui curs, de multe ori acestea sunt culese cu grijă de către profesor și, de asemenea, există o planificare a situării lor în cadrul economiei cursului. Afișarea spontaneității aproape că devine o condiție a succesului unui curs. Într-o altă lucrare, *Aziluri. Eseuri despre situația socială a pacienților psihiatrici și a altor categorii de persoane instituționalizate* (1961/2004), Erving Goffman susține că riscul de a trăi sentimente de stânjeneză crește în cadrul instituțiilor totale deoarece, datorită permanenței supravegherii la care instituționalizării sunt supuși, procesul de segregare a publicului devine dificil. În viața civilă, „segregarea martorilor” (publicului) permite ca afirmațiile și pretențiile implicite ale persoanei cu privire la sine, făcute într-un anumit context fizic al activității sale, să nu fie comparate cu comportamentele din alte contexte” (Goffman, 1961/2004, 43). Iată un exemplu preluat din literatură ce scoate în evidență modul în care se activează stânjeneză ca efect al conflictului dintre roluri:

Aveam vreo doisprezece sau treisprezece ani și descoperiserăm de curând ironia – sau ceea ce am înțeles noi mai târziu că ar fi ironia: nu ne dădeam în leagănele, roțile și celelalte chestii pentru copii care rugineau pe-acolo decât dacă o puteam face cu un fel de detașare ironică și conștientă de sine. Asta presupunea fie să mimăm neatenția (de obicei fluierând, sporovăind sau făcându-ne de lucru cu

un chiștoc sau cu o cutie de chibrituri), fie să ne jucăm cu pericolul, așa că săream din leagăne atunci când ajungeam în punctul cel mai înalt, săream pe roată când ajungea la viteza maximă, ne țineam de capătul bărcilor până ajungeam într-o poziție verticală. Dacă erai în stare să dovedești cumva că distracțiile acestea copilărești puteau să-ți zdrobească creierii, atunci joaca devenea oarecum OK (Hornby, 1995/2005, 10).

Pe parcursul vieții, individul renunță la anumite roluri și adoptă altele corespunzătoare vârstei sale. Însă trecerea la noile roluri se face treptat, vechile practici care țin de vechile roluri neputând fi eliminate dintr-o dată, dar în același timp, noile roluri presează spre a fi adoptate. Conflictul dintre roluri îl poate pune pe individ în situații stânjenitoare și de aceea el are la îndemână soluția dramaturgică. Caută să se ascundă sub diferite măști care să-i permită să stabilească echilibrul între cele două roluri și să evite costurile asupra sinelui, adică apariția unor sentimente de minimalizare, de disconfort, de jenă.

Tot ceea ce perturbă, într-un fel sau altul, ceea ce individul pune în scenă în fața celorlalți devine un potențial eveniment generator de jenă, deoarece distruge unitatea dintre individ și rolul pe care și-l asumă să-l joace. Distanțarea de rol este costisitoare pentru sine, costul acestei distanțări fiind sentimentul de jenă. Ceea ce Erving Goffman scoate în evidență este faptul că viața socială devine posibilă tocmai datorită caracterului clandestin al sinelui individual.

În final, se poate vorbi de două cauze majore ale apariției sentimentului de jenă, în lucrările lui Erving Goffman: situațiile aferente procesului de distanțare de rol și disfuncționalitățile dramaturgice. Despre primele am vorbit anterior. Pe cele din urmă le putem numi „accidente dramaturgice” sau „situații neprevăzute”, care nu țin atât de capacitatea interpretului social de a juca roluri, ci mai mult de competențele sale dramaturgice de a le depăși, adică de „arta gestionării impresiei” (Goffman, 1959/2003,

233) pe care interpretul social o stăpânește sau nu. Principalele forme de accidente dramaturgice descrise de autor sunt următoarele: „intruziunile inoportune”, „incidentele involuntare”, „*faux pas*-urile” și „scenele”. „Incidentele involuntare, *faux pas*-urile și intruziunile involuntare sunt surse de stânjenală și disonanță; toate sunt de regulă neintenționate, individul care este responsabil de provocarea lor scăpând de această bănuială” (*idem*, 235). „Intruziunile inoportune” sunt acele incidente dramaturgice determinate de pătrunderea unui membru al publicului în culisele performării, existând riscul, pentru performer, de a fi surprins realizând o activitate care este incompatibilă cu impresia pe care o cultivă în fața publicului. Și cum oricărei performări îi este intrinsecă o informație secretă de natură să-l discrediteze pe performer, când această informație devine publică pentru performer, „efectul curent este unul de stânjenală” (*idem*, 234). Într-o exprimare comună, în aceste situații interpretul social este „prins pe picior greșit”.

Un caz devenit celebru de astfel de incident dramaturgic este cel întâmplat la Televiziunea Română în timpul evenimentelor din decembrie 1989, ce i-a avut ca protagoniști pe poetul Mircea Dinescu și pe actorul Ion Caramitru. Publicul, telespectatorii au avut acces în mod involuntar la culisele performării, prin intermediul camerei de filmat. Neștiind că se filmează și încercând să pregătească intrarea în emisie, Ion Caramitru i-a adresat lui Mircea Dinescu cuvintele rămase celebre: „Mircea, fă-te că lucrezi!”. În general, prezentatorii de televiziune sunt expuși riscului de „intruziuni inoportune” din partea publicului, ca efect al nesincronizărilor din regie. *Faux pas*-urile sau gafele reprezintă un alt tip de accident dramaturgic, având mai degrabă caracter verbal și constând în compromiterea imaginii afișate prin manifestări intenționate care determină efecte neintenționate. Ambele categorii de cauze reprezintă o amenințare la adresa impresiei pe care indivizii doresc să o lase celorlalți.

Concluzii

Am propus patru implicații pe care le poate avea analiza emoțiilor sociale din perspectivă dramaturgică: 1) această abordare ne permite să analizăm emoțiile ca fapte interacționale, ca realități *sui generis* sau ca expresie a „ordinii interacțiunii”; 2) exprimarea socială a emoțiilor este legată de procesul de prezentare a sinelui sau de strategiile de management al impresiei puse în practică, în cadrul interacțiunilor directe, de către interpreții sociali, sentimentul de jenă sau de stânjenală devenind, din acest punct de vedere, un cost pe care interpretul social îl plătește pentru situațiile în care managementul impresiei, pus în aplicare, nu este în conformitate cu cerințele de rol (interpretul social nu este suficient de mult familiarizat cu rolul respectiv, încearcă să pună în scenă un rol pentru care nu are competențe să-l joace sau rolul pe care îl joacă intră în contradicție cu alte roluri jucate de interpret în fața aceleiași audiențe – vezi Erving Goffman (1956)) – sau pentru situațiile în care interpretarea rolului este perturbată de factori exteriori individului (Goffman, 1959); 3) modelul este propice pentru analiza sentimentelor morale negative, cum ar fi rușinea și jena, dar se poate extinde și asupra analizei altor emoții, precum mândria, dragostea etc.; 4) acest model ne permite să analizăm modul cum gestionează indivizii anumite tipuri de emoții; din acest punct de vedere, dramaturgia sociologică sugerează că un rol important în gestionarea emoțiilor de rușine și jenă îl are statutul individului nu numai de performer, ci și de membru într-o „echipă” (Goffman, 1959/2003) de performeri, adică într-un grup de persoane care dezvoltă și susțin același tip de punere în scenă.

Notă

În finalul acestei prezentări consider necesar de evidențiat faptul că întâlnim și cercetători români preocupați de prezentarea și analiza modelului dramaturgic elaborat de către Erving

Goffman: Lazăr Vlăsceanu (1982, 2003), Ion Ungureanu și Ștefan Costea (1985), Ion Ungureanu (1993), Petru Iluț (2001), Petronel Dobrică (2005), Ilie Bădescu (2005).

Bibliografie

- Barbalet, J.M. [1998] (2001) *Emotion, Social Theory, and Social Structure. A Macrosociological Approach*, Cambridge: Cambridge University Press.
- Barbalet, J.M. (ed.) (2002) *Emotions and Sociology*, Oxford: Blackwell Publishing.
- Bădescu, I. (2005) Regiuni și comportamente regionale, în *Enciclopedia sociologiei. Teorii sociologice contemporane*, vol. II, București: Editura Mica Valahie, 523-228.
- Becker, H.S. (2003) The politics of presentation: Goffman and Total Institution, *Symbolic Interactions*, 26, 4, 659-669.
- Bendelow, G. și William, S.J. (ed.) [1998] (2005) *Emotions in Social Life. Critical Themes and Contemporary Issues*, London: Taylor & Francis e-Library.
- Boțone, D. (2007) Munca emoțională: expansiunea ei în societățile modern, *Sociologie Românească*, 5, 3, 132-146.
- Chelcea, S., Jderu, G. și Moldoveanu, A. (2006a) Cultura organizațională universitară – cultură a plagiatului?, *Psihologia socială*, 17, 57-77.
- Chelcea, S., Jderu, G. și Moldoveanu, A. (2006b) Frauda intelectuală în universități, vinovăția și rușinea, *Sociologie Românească*, 4, 3, 86-102.
- Chelcea, S. (2007a) Emoțiile în viața socială. Rușinea și vinovăția în spațiul public post-decembrist din România, *Sociologie Românească*, 5, 1, 24-43.
- Chelcea, S. (2007b) Sociologia emoțiilor: teorii culturale, *Sociologie Românească*, 5, 2, 149-164.
- Chelcea, S. (coord.) (2008) *Rușinea și vinovăția în spațiul public. Pentru o sociologie a emoțiilor*, București: Editura Humanitas.
- Chelcea, S. (coord.) (2009) Piramida fricilor sociale în România. O schiță psihosociologică, *Sociologie Românească*, 4.
- Collins, R. (1975) *Conflict Sociology. Toward an Explanatory Science*, New York: Academic Press.

- Colomy, P. și Brown, D.J. (1996) Goffman and interacțional citizenship, *Sociological Perspectives*, 39, 3, 371-381.
- Cristescu, I. (2008) Emoțiile din perspectiva schimbului social, *Sociologie Românească*, 3-4.
- Darwin, C. [1872](1967) *Expresia emoțiilor la om și animale*, București : Editura Academiei.
- Dobrică, P. (2005) *Lege și societate. Studii de sociologia pedepsei*, București : Editura Omega Ideal.
- Durkheim, É. [1912](1996) *Formele elementare ale vieții religioase*, Iași : Editura Polirom.
- Fisher, G.A. și Chon, K.K. (1989) Durkheim and social construction of emotions, *Social Psychology Quarterly*, 52, 1, 1-9.
- Goffman, E. (1956) Embarrassment and social organization, *American Journal of Sociology*, 62, 3, 264-274.
- Goffman, E. (1963) *Behavior in Public Places. Notes on the Social Organization of Gathering*, New York : The Free Press.
- Goffman, E. (1967) *Interaction Ritual. Essays on Face-to-Face Behavior*, New York : Anchor Books.
- Goffman, E. (1969) *Strategic Interaction*, Philadelphia : University of Pennsylvania Press.
- Goffman, E. (1971) *Relations in Public : Micro Studies of the Public Order*, New York : Basic Books.
- Goffman, E. (1974) *Frame Analysis : An Essay on the Organization of Experience*, New York : Harper & Row.
- Goffman, E. (1981) *Forms of Talk*, Philadelphia : University of Pennsylvania Press.
- Goffman, E. [1959](2003) *Viața cotidiană ca spectacol*, București : Editura Comunicare.ro.
- Goffman, E. [1961](2004) *Aziluri. Eseuri despre situația socială a pacienților psihiatrici și a altor categorii de persoane instituționalizate*, Iași : Editura Polirom.
- Goffman, E. [1982](1983) The Interaction order : presidential address, *The American Journal of Sociology*, 89, 1, 1-53.
- Hochschild, A.R. (1975) The Sociology of feeling and emotions : selected possibilities. În Marcia Milman și Rosabeth Kanter (eds.), *Another Voice. Garden City*, New York : Anchor, 280-307.
- Hochschild, A.R. [1983] (2003) *The Managed Heart : Commercialization of Human Feeling*, Berkeley : University of California Press.
- Hornby, N. [1995] (2005) *Hight Fidelity*, Iași : Editura Polirom.
- Ivan, L., Kalambayi, F. și Dumitrașcu, L. (2006) Rușine și deindividualizare. O abordare experimentală, *Psihologie socială*, 17, 77-86.
- Iluț, P. (2001) *Sinele și cunoașterea lui. Teme actuale de psihosociologie*, Iași : Editura Polirom.
- Kaufmann, J.-C. [1995] (1998) *Trupuri de femei – priviri de bărbați. Sociologia sânilor goi*, București : Editura Nemira.
- Kaufmann, J.-C. (2004) *L'invention de soi. Une theorie de l'identite*, Paris : Armand Colin.
- Kemper, T.D. (ed.) (1990) *Research Agendas in the sociology of emotions*, Albany : State University of New York Press.
- Kemper, T.D. (1990) Theme and variations in the sociology of emotions, în T.D. Kemper (ed.), *Research Agendas in the Sociology of Emotions*, Albany : State University of New York Press, 3-23.
- Manning, P. (1999) Ethographic coats and tents, în Greg Smith (ed.), *Goffman and Social Organization. Studies in a sociological legacy*, London : Routledge, 104-118.
- Nistor, L. și Iluț, P. (2009) Experiențe emoționale declarate. O analiză comparativă, *Sociologie Românească*, 4.
- Pavelcu, V. [1936](1999) Funcția afectivității, în V. Pavelcu, *Elogiul prostiei. Psihologie aplicată la viața cotidiană*, Iași : Editura Polirom, 167-184.
- Rawls, W.A. (1987) The Interaction order sui generis : Goffman's contribution to social theory, *Sociological Theory*, 5, 2, 136-149.
- Rujoiu, O. și Rujoiu, V. (2007) Rușinea și onoarea în contextul violenței domestice, *Sociologie Românească*, 5, 2, 178-192.
- Scheff, T.J. (1983) Toward integration in the social psychology of emotions, *Annual Review of Sociology*, 9, 333-354.
- Schudson, M. (1984) Embarrassment and Erving Goffman's idea of human nature, *Theory and Society*, 13, 4, 633-648.
- Simmel, G. [1908](2000) *Sociologie*, Chișinău : Editura Sigma IG.
- Smith, G. (1999) Introduction : interpreting Goffman's sociological legacy, în Greg Smith

- (ed.), *Goffman and Social Organization. Studies in a sociological legacy*, London: Routledge, 1-18.
- Turner, J.H. și Stets, J.E. (2005) *The Sociology of Emotions*, Cambridge: Cambridge University Press.
- Ungureanu, I. (1993) Dramaturgie sociologică, în C. Zamfir și L. Vlăsceanu (coord.), *Dicționar de sociologie*, București: Editura Babel, 185-186.
- Ungureanu, I. și Costea, Ș. (1985) *Introducere în sociologia contemporană. Teorii ale acțiunii și raționalității*, București: Editura Științifică și Enciclopedică.
- Vlăsceanu, L. (1982) *Metodologia cercetării sociologice*, București: Editura Științifică și Enciclopedică.
- Vlăsceanu, L. (2003) Erving Goffman și dramaturgia socială, în E. Goffman [1959] (2003), *Viața cotidiană ca spectacol* (studiu introductiv, 7-21), București: Editura Comunicare.ro.
- Winkin, Y. (1999) Erving Goffman: what is life? The uneasy making of an intellectual biography, în G. Smith (ed.), *Goffman and Social Organization. Studies in a sociological legacy*, London: Routledge.
- Zaharia, V.D. (2008) Construirea și validarea unei scale de măsură a dimensiunilor muncii emoționale, *Psihologie Socială*, 21, 143-155.
- Zaharia, V.D. (2009) Munca emoțională – cadru pentru studiul gestionării emoționale la locul de muncă, *Psihologia socială*, 23, 115-133.

Primit la redacție: decembrie, 2009