



## **Sociologie Românească**

ISSN: 2668-1455 (print), ISSN: 1220-5389 (electronic)

---

**REZONAŢE GUSTIENE: LEGĂTURI ISTORICE,  
EPISTEMOLOGICE ŞI DE DESTIN ÎNTRE SOCIOLOGIE  
ŞI ANTROPOLOGIE**

*Gheorghişă GEANĂ*

---

Sociologie Românească, 2020, vol. 18, Issue 2, pp. 140-162

<https://doi.org/10.33788/sr.18.2.7>

Published by:  
Expert Projects Publishing House



On behalf of:  
Asociația Română de Sociologie

## REZONANȚE GUSTIENE: LEGĂTURI ISTORICE, EPISTEMOLOGICE ȘI DE DESTIN ÎNTRE SOCIOLOGIE ȘI ANTROPOLOGIE

Gheorghită GEANĂ<sup>1</sup>

### Abstract

In the interwar period of time, a team of four to six biological anthropologists headed by Francisc Rainer attended the monographical researches in the framework of Dimitrie Gusti's Sociological School. After war, while sociology was abolished by the communist political regime, anthropology survived under the leadership of the physician Ștefan Milcu, an ex-member of Rainer's team. As Director of the Anthropological Research Centre, Milcu took over the idea of monographical research – this time from a bioanthropological perspective. However, he invited to researches a few social scientists to cover some aspects of demography, family studies, ethnography etc. Among them, especially Traian Herseni and Vasile Caramelea (under the protection identity of “demographer”, “or statistician”) produced outstanding contributions to the monographs of the villages Clopotiva, Bătrâna, Nucșoara & Cîmpu lui Neag – all of them in the district of Hațeg, an ancient county of great importance for understanding the genesis of the Romanian people. A collateral super-effect of this activity was the foundation – în 1964, at Vasile Caramelea's initiative – of the Section of cultural anthropology in the organization of the Anthropological Research Centre. This inauguration is interpreted again as “an adequate illustration of Thomas Kuhn's theory about the changing of paradigm în science” (Geană, 2014b).

*Keywords:* monographism, colloquium of sciences, bioanthropology, cultural anthropology, reciprocal participation.

### Un colocviu al științelor

Privind într-o perspectivă cultural istorică generală, una dintre performanțele cele mai interesante ale lui Dimitrie Gusti în calitatea sa de organizator al Școlii Sociologice de la București a fost realizarea unui fel de „colocviu al științelor” (Geană, 1996b, 211-212), o stare de spirit a cărei grandoare nu poate fi mai bine înțeleasă decât prin comparație cu dialogul artelor din Renaștere. Evident, acea

<sup>1</sup> Institutul de Antropologie „Francisc I. Rainer” al Academiei Române, București, ROMÂNIA. E-mail: gheorghita\_geana2003@yahoo.com.

multidisciplinară întâlnire era o consecință directă a monografismului – viziune teoretic-metodologică de cercetare definitorie pentru strategia de sociolog a lui Dimitrie Gusti. Conștient că o descriere completă a vieții și activității locuitorilor dintr-o așezare umană nu poate fi dusă la bun sfârșit de un singur cercetător, oricât de erudit și de competent ar fi acesta, inițiatorul vastului proiect de cercetare a atras întru colaborare vrednici reprezentanți ai acelor științe care – fiecare cu specificul ei, prin raportarea la schema de cadre și manifestări<sup>1</sup> – scot în evidență sistemul valorilor social-umane.

O sumară trecere în revistă a colaboratorilor arată intuiția lui Gusti de a se orienta spre personalități fie deja consacrate, fie promițătoare în privința carierei științifice. În prealabil, o mențiune este necesară: în lotul participanților fruntași la insolitul coloctiv al științelor trebuie să includem nu doar personalitățile ce s-au deplasat în teren și au lucrat efectiv la culegerea datelor, ci și pe acelea care au rostit conferințe în cadrul programului complementar al Institutului Social Român (I.S.R.); spunem „complementar”, fiindcă – întemeiat tot de Dimitrie Gusti, în 1921, prin transformarea Asociației pentru Studiul și Reforma Socială – I.S.R. avea drept prime scopuri menționate în Statutul său: „(a) să cerceteze problemele științelor sociale, și în special pe acelea privitoare la starea socială a României Mari; (b) să facă, pe baza studiilor, propuneri practice necesare pentru înfăptuirea operei de reformă socială în România Mare, cu excluderea oricărei preocupări de politică militantă” (Gusti, 1921, 384). Or, nu altele erau și scopurile cercetărilor concrete de teren vizând a cuprinde cât mai multe sate românești. Și iată, acum, o listă reunind o serie de participanți la programul gustian – fie în una dintre cele două tipuri de acțiune, fie în ambele:

- *economiști*: Mihail Manoilescu, Virgil Madgearu, Victor Slăvescu...
- *geografi*: Ion Conea (coordonator al monografiei *Clopotiva*), Marin Popescu-Spîneni, dar și Simion Mehedinți, George Vâlsan...
- *biologi și medici*: Francisc I. Rainer, Dumitru (Mitu) Georgescu, Ștefan Milcu, Sabin Manuilă...
- *istorici și juriști*: C. D. Constantinescu-Mircești, Ion Ionașcu, Mircea Djuvara, Andrei Rădulescu...
- *etnologi și folcloriști*: Ernest Bernea, Ion Ionică, Tache Papahagi, Gheorghe Focșa, Mihai Pop...
- *specialiști în arte plastice*: Lena Constante, Margareta Sterian, Mac Constantinescu, Paula Gusti...
- *muzicologi*: Constantin Brăiloiu (pentru care lucrul în programul monografist avea să constituie prima etapă a carierei de întemeietor la scară internațională al etnomuzicologiei), Harry Brauner, George Breazul, Achim Stoia...
- *esteticieni*: Tudor Vianu, Petru Comarnescu, N. Argintescu-Amza, Emanoil Bucuța, Alexandru Dima...
- *specialiști în fotografie și regie de film*: Iosif Berman, Paul Sterian, N. Argintescu-Amza, I. Barbelian (realizatorul filmului documentar despre Drăguș)...

- ponderea o dețineau, desigur, *sociologii*, în frunte cu acel careu de ași ce forma avangarda cu care Dimitrie Gusti și-a asigurat eficiența grandiosului său program de cercetare<sup>2</sup>: Mircea Vulcănescu, Anton Golopenția, Traian Herseni și Henri H. Stahl. Lor li s-au adăugat nume prestigioase precum: Dumitru Cristian Amzăr, Gh. Vlădescu-Răcoasa, Xenia Costa-Foru, Ștefania Cristescu etc.

Această distribuție pe domenii științifice nu este însă una rigidă. Chiar dintre personalitățile numite, unele au participat doar la programele de conferințe ale I.S.R. – programe alcătuite tematic și anual (în sezoanele de iarnă + primăvară); între anii 1921/’22-1929, temele s-au succedat astfel: Noua Constituție a României, Doctrinile partidelor politice, Politica externă a României, Viața socială a României după război, Capitalismul în viața socială, Orașul și satul, Politica culturii, Probleme românești în cadrul vieții internaționale. În afară de numele menționate anterior, altele (nu mai puțin ilustre) reiterează ideea de colocvii al științelor; le adăugăm în ordinea, întrucâtva, în care au urcat la tribuna I.S.R., în perioada amintită: Nicolae Iorga, Nicolae Petrescu, Ion Nistor, Mihai Ralea, Virgil Bărbat, Grigore Antipa, G. G. Antonescu, Florian Ștefănescu-Goangă, Ștefan Zeletin, Iuliu Moldovan, George Oprescu, Nicolae Titulescu, Al. Tzigara-Samurcaș, C. Rădulescu-Motru, P. P. Negulescu, Emil Racoviță, Ion Petrovici, Ion Marin Sadoveanu, Alice Voinescu, Emanoil Bucuța, Ion Simionescu și mulți alții.

## **Sociologie și antropologie – primele contacte: bioantropologi în campaniile sociologice**

Un loc inconfundabil în acest pattern polimorf de cunoaștere și acțiune socială a revenit antropologiei. Dimitrie Gusti și Francisc Rainer se cunoscuseră la Iași: investigații amănunțite (Țone, 2012) au scos la iveală că printre cei câțiva profesori care – alături de studenți – au asistat din proprie inițiativă la inaugurarea cursului de anatomie susținut de Rainer la Universitatea moldavă s-a aflat și Gusti. Se întâmpla la 6 mai 1913. Curând, după război, ambii vor trece la București: unul la Medicină, celălalt la Litere și Filosofie, catedra de Sociologie, etică și politică.

Gusti va fi rămas impresionat de prestația lui Rainer. Nu e deci o enigmă și nici un semn al hazardului că, în 1927, îi aflăm pe cei doi împreună, cu prilejul campaniei monografice de la Nereju, într-un colț uitat până atunci al Vrancei arhaice. Era cea de a treia campanie sociologică de teren, după cea de la Goicea Mare (Dolj, 1925) și Rușetu (Brăila, 1926). La Nereju, din schema gustiană de cadre și manifestări, Rainer – în fruntea unei mici echipe proprii – se angajează să acopere problemele „cadrelor biologice”. Într-o logică a așteptărilor, aceasta însemna o descriere a stării de sănătate a populației, a igienei, a bolilor sociale. Gusti însă acorda colaboratorilor din toate disciplinele științifice convocate o deplină autonomie. Ca urmare, Rainer a făcut ceea ce știa mai bine: determinări antropometrice, dermatoglice și serologice, după concepția clasicizată în

cercetările de acest tip din acele țări europene în care antropologia avea un statut bine așezat<sup>3</sup>. Asemenea cercetări erau însoțite de obișnuite consultații medicale și de distribuirea în mod gratuit a unor medicamente de primă necesitate; aceste acțiuni auxiliare aveau un dublu scop: în primă instanță ele contau drept *captatio benevolentiae*, în condițiile în care prelevarea unor date empirice constând în parametri corporali și probe sanguine trezeau de cele mai multe ori reticență ori suspiciune. În același timp însă, consultațiile și îndeosebi donațiile de medicamente constituiau un veritabil gest umanitar, simțit astfel de localnici și apreciat ca atare de toți monografiștii.

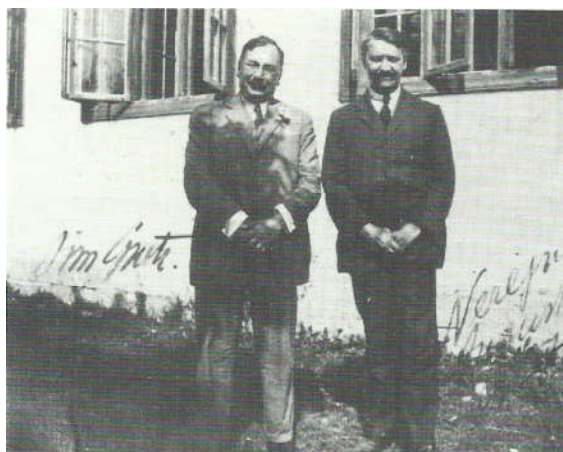


Figura 1. Dimitrie Gusti și Francisc Rainer la Nereju, 1927  
(arhiva Institutului de Antropologie „F. I. Rainer” al Academiei Române)

Experiența de la Nereju îl va fi încurajat pe Francisc Rainer să participe și la campania din anul următor, 1928, ce a avut loc în Bucovina, la Fundul Moldovei, precum și la aceea de la Drăguș, una de mare amploare, desfășurată în 1932. În cele trei campanii, ca membri de bază ai echipei lui Rainer au putut fi identificați medicii Ștefan-Marius Milcu, soții Horia și Maria Dumitrescu, Petre Georgescu și S. Ciorapciu. La Drăguș s-au mai asociat Aurora Pavelescu și Valentina Roșca (foste studente ale lui Rainer: prima la Academia de Belle Arte, cealaltă la Facultatea de Medicină).

În fine, e de remarcat că profesorul-antropolog a contribuit și la programul de conferințe de sub egida I.S.R.: la 27 februarie 1929 el apare ca rostitor al conferinței „Aspectul antropologic și serologic în cercetarea monografică”.

Ulterior, Rainer a concretizat rezultatele cercetărilor sale de teren, stimulate de proiectele sociologice, în volumul *Enquêtes anthropologiques dans trois villages roumains des Carpathes* (Rainer, 1937). Publicarea în limba franceză și calitatea datelor au asigurat lucrării integrarea ei în câteva importante bibliografii de tipologie

antropobiologică și, în general, o bună receptare în cercurile internaționale de specialitate. Iată, spre exemplu, ce îi scria lui Rainer renumitul antropolog austriac Robert Heine Geldern<sup>4</sup>:

DR. ROBERT FREHERR VON HEINE-GELDERN 15/10/1937  
A. O. PROFESSOR AN DEN UNIVERSITÄT WIEN  
WIEN, XIII. EINWANGGASSE 28

*Mult stimat Domnule Coleg,*

*Vă rog să binevoiți a primi din partea mea cele mai bune și mai îndatorate mulțumiri pentru foarte amabila expediție a frumoaselor dumneavoastră „Anchete antropologice”. Ele sunt pentru mine chiar în momentul de față de un deosebit interes, de vreme ce eu mă ocup destul de amănunțit nu numai de antropologie, dar și de istoria timpurie a românilor – prin cercetările mele asupra istoriei timpurii a Asiei descopăr mereu, pe urmele migrațiilor popoarelor și ale fluxurilor culturale, cum, între 1800 și 800 î. Hr., ei au pătruns spre Răsărit din teritoriul românesc de acum până în India și în China.*

*Cu înnoite mulțumiri și cele mai bune complimente,  
Al dumneavoastră devotat,*

*Robert Heine*

Savant erudit, goethean în concepție, preocupat de construirea armonioasă a propriei personalități, Francisc Rainer a fost un cercetător riguros până la exces<sup>5</sup>, astfel încât *Enquêtes anthropologiques* va rămâne lucrarea sa principală ca scriere de autor. În 1944 el se va stinge din viață, lăsând în urmă un Institut de Antropologie (decretat oficial în 1940) și o experiență de cercetare ce va deveni un model pentru discipoli, precum și pentru discipolii discipolilor săi.

## Sub vremi: momentul 1950

După al Doilea Război Mondial, schimbarea regimului politic din țară a însemnat o bulversare socială generală. Anul 1950 a marcat, din acest punct de vedere, un dureros memento.

„Instaurarea regimului comunist reclama desăvârșirea revoluției sociale prin înfăptuirea revoluției culturale. Practic, acest proces însemna răsturnarea sistemului de valori și, la nivelul cel mai înalt, se concretiza prin: reformarea Academiei Române, eliminarea intelectualilor de tradiție națională, așezarea științelor pe bazele filosofice ale materialismului dialectic și istoric. În zona cunoașterii, sistemul științelor a fost într-atât de afectat de grila ideologică, încât unele discipline au fost fie ostracizate și izolate (cazul teologiei), fie interzise cu nume cu tot (cazul sociologiei – denumirea «sociologie» sau profesiunea de „sociolog» fiind șterse pur și simplu din nomenclatorul științelor, respectiv al profesiunilor)” (Geană, 2014a, 35).

Într-adevăr, dacă în cazul filosofiei, istoriei, sau psihologiei s-a operat prin schimbarea perspectivei interpretative, în cazul sociologiei s-a trecut la desființarea ei absolută. Motivația se afla în sentimentul că această știință făcea concurență materialismului istoric. O motivație complementară era de găsit în perceperea sociologiei ca o pseudoștiință aflată în slujba imperialismului contemporan. În 1955, în atmosfera acestui suflu nihilist, avea să părăsească această lume Dimitrie Gusti, lăsând în urmă proiecte de așezare a vieții sociale internaționale pe temelii mai bune<sup>6</sup>.

Sub o amenințare asemănătoare se afla și antropologia, o disciplină suspectată de rasism. În biblioteca Institutului de Antropologie se pot detecta tomuri – insolite mărturii documentare – marcate în vremea aceea cu o ștampilă dreptunghiulară purtând următoarea inscripție: „Această carte are un conținut necorespunzător și nu poate fi consultată decât cu aprobarea conducerii”; de exemplu, printre exemplarele astfel stigmatizate se află și tratatul *Anthropology* (1923), semnat de eminentul antropolog american Alfred L. Kroeber!... Firește că antropologia (în latura ei biologică) se ocupă și de rase, dar una este raseologia și alta este rasismul...

În acea stare de lucruri, când sabia lui Damocles atârna deasupra ei, știința omului a avut parte de o șansă providențială. Istoria orală atestă faptul că atunci când demonul ideologic, prin vocea lui Mihail Roller, a cerut la Academia R.P.R. desființarea antropologiei, s-a făcut auzită replica: „O iau eu asupra mea”! Era vocea providențială a medicului Ștefan-Marius Milcu. – Nu a fost chiar o întâmplare. Ștefan Milcu știa ce este antropologia: discipol al Profesorului Rainer, el participase la cercetările monografice, ca membru al echipei menite a acoperi problemele „cadrului biologic”.

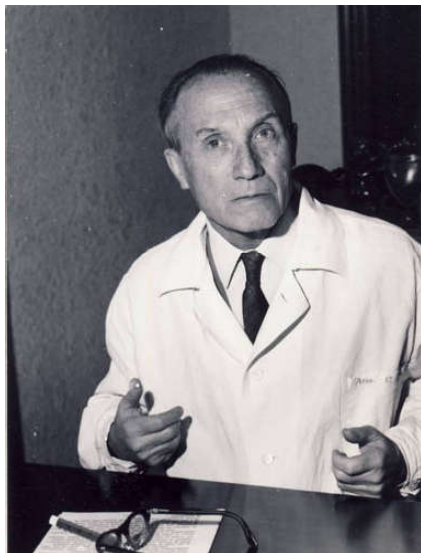


Figura 2. Ștefan-Marius Milcu  
(arhiva Institutului de Antropologie „F. I. Rainer” al Academiei Române)

Gestul acelei asumări conținea în sine o indefinibilă (dar incontestabilă) doză de curaj. Același gest s-a aflat însă, fără îndoială, și sub acoperirea conferită de o anumită poziție a lui Ștefan Milcu: aceea de ginere al lui Constantin I. Parhon; endocrinolog de renume mondială, dar mai ales savant cu opțiune politică de stânga, C. I. Parhon a fost, exact în perioada aceea, primul președinte al Prezidiului Marii Adunări Naționale a R.P.R., adică primul om în stat. Departate de a-i diminua lui Ștefan Milcu meritul de factor salvator, această poziție specială nu face decât să probeze „complexitatea situației și înțelepciunea cu care, într-o situație-limită pentru statutul social al antropologiei, implicatul a știut, ca un mare strateg, să îmbine condițiile obiective cu subiectivitatea cea bună! O comparație *ad hoc* cu suferințele sociologiei – lipsită de o asemenea benefică subiectivitate – este grăitoare în acest sens” (Geană, 2014a, 36).

Se vedește, astfel, încă o dată ce relevante sunt uneori culisele istoriei pentru înțelegerea cursului unor evenimente, procese sociale, idei, instituții!...

### **Foști membri ai Școlii sociologice în campanii bioantropologice. Provocări epistemologice și legături de destin**

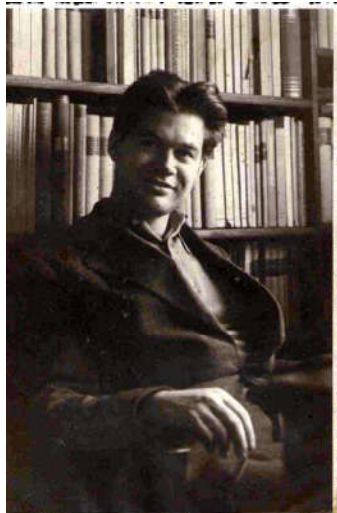
Așa cum spuneam, implicarea lui Ștefan Milcu în salvarea antropologiei nu a fost o întâmplare: el știa chiar în calitate de participant ce este antropologia. Luând seama la cele petrecute în continuare, putem plusa aprecierea: gestul lui Ștefan Milcu purta în el semnificația unei chemări. Din fruntea Centrului de Cercetări

Antropologice (Institutul de Antropologie „Francisc Rainer” de astăzi), Profesorul Milcu a lărgit spectrul cercetărilor antropologice, a patronat cu spiritul său campanii de teren după modelul campaniilor monografice gustiene, a coordonat publicarea unor monografii de referință pentru istoria antropologiei românești.

Că modelul acestor noi cercetări a fost acela al campaniilor din perioada interbelică avea să mărturisească Ștefan Milcu însuși, în „Prefața” la volumul *Clopotiva*: „Cercetările din regiunea Hațeg și monografia satului Clopotiva apar ca o continuare a vechilor investigații antropologice făcute de Fr. I. Rainer și colaboratorii în trei sate de munte din Carpații Nordici și Meridionali, în perioada 1928-1933” (Milcu 1958, 7). La drept vorbind însă, modelul de cercetare nu-l constituise numai Școala Rainer, ci și Școala Gusti, dar – din motivele expuse aici, ceva mai înainte – numele acestuia din urmă nu putea fi invocat în anii '50, când a apărut monografia citată. De la Gusti va fi preluat Milcu ideea campaniilor în echipe mari de 30-40 de participanți (la Drăguș, în 1929, fuseseră 92! – cf. Diaconu 2000, 196-198), oorganizate efectiv în teren de Horia Dumitrescu și, ulterior, de Theodor Enăchescu (amândoi foști studenți ai lui Rainer). Apoi, fapt foarte semnificativ, cercetările acestea (postbelice) au fost concepute și s-au finalizat sub forma monografiilor, chiar dacă de astă dată acestea erau dominant antropologice (în care deci proporția dintre datele de biologie și cele socioculturale era inversată față de situația din monografiile de tip gustian). În această ordine de idei, au devenit clasice pentru istoria antropologiei românești volumele dedicate satelor Clopotiva, Bătrîna și (în tratate comparative) Nucșoara și Cîmpu lui Neag (Milcu & Dumitrescu 1958, 1961, 1966)<sup>7</sup>. Cu inteligența sa vie, Ștefan Milcu a intuit că *parametrii antropobiologici ai unei populații nu pot fi explicați pe deplin dacă se ignoră contextele istorice, precum și factorii de mediu social și etnografic* în care și-a dus și își duce existența populația respectivă<sup>8</sup>. S-a simțit astfel nevoia prelevării unor date demografice privind structura pe vârste, sau familia și grupurile genealogice, spre a se înțelege cum se transmit și se distribuie de la o generație la alta (sau, în general, între grupuri umane) diverse caracteristici morfosomate, fiziologice, ori serologice. Indicii (corelativi) de endogamie/exogamie – exprimând gradul de închidere (respectiv de deschidere) demografică – sunt elemente de bază întru definirea identității unei comunități umane tradiționale, mai ales în cazul unei cercetări de tip monografic. În fine, obiceiurile referitoare la alimentație, sau la vestimentație, se dovedesc relevante în raport cu tipul fizic, constituțional.

Necesitatea unor explicații complexe provine de fapt dintr-un adânc al cauzalității universale, care rezonază însă la scara regiunilor ontologice. În cazul de față, *sociologia și antropologia* sunt două discipline puternic apropiate *în perspectivă ontologică prin consubstanțialitatea nemijlocită dintre domeniile lor de studiu: societatea pe de o parte, omul pe de altă parte*. Mai mult decât atât, eșalonarea condiției umane pe două niveluri ontologice, adică, mai exact spus, existența unui nivel suprabiologic – socio/cultural – face posibilă extinderea legăturilor dintre cele două discipline *de la perspectiva ontologică la cea metodologică și, de asemenea, la perspectiva conceptuală*. Se întâmplă astfel, nu o dată, ca, în

procesul cunoașterii și al eforturilor explicative, să asistăm din punct de vedere metodologic la interschimbabilitatea metodelor (chestionarul, sau prelucrările statistice dinspre sociologie – observarea participativă dinspre antropologie), iar din punct de vedere conceptual la interschimbabilitatea conceptelor („structură socială” dinspre sociologie – „cultură” dinspre antropologie). Obținem, în felul acesta, o imagine completă privind *legăturile epistemologice dintre sociologie și antropologie*.



*Figura 3. Traian Herseni (colecția Ioana Herseni)*

Sub imperativul de a răspunde provocărilor (explicite sau implicite) ale unei asemenea problematice, Ștefan Mîlcu a invitat la colaborare specialiști în științele sociale – fie într-un regim temporar de „colaboratori externi” (conform terminologiei administrative din epocă), fie ca angajați ai Centrului. În această a doua ipostază au ajuns să conlucreze în Centrul de Cercetări Antropologice Traian Herseni și, ceva mai tânăr, Vasile V. Caramelea; aceștia s-au implicat profund în destinul antropologiei românești. Amândoi descindeau direct din Școala monografică a lui Dimitrie Gusti. Așa cum am menționat deja (vezi, aici, motivația la nota 2), Traian Herseni făcuse parte din avangarda lui Dimitrie Gusti. După ispășirea unor opțiuni ideologice din tinerețe (constând în orientarea spre politica de dreapta), Herseni a fost încadrat, ca prim loc de muncă în noua etapă din viața sa, la Centrul de Cercetări Antropologice; el a lucrat aici între anii 1956 și 1958, după care, la invitația lui Mihai Ralea, s-a transferat la Institutul de Psihologie, ca șef al Secției de psihologie socială. În privința lui Vasile Caramelea, acesta se socotea student al lui Gusti, dar deopotrivă și al lui Herseni; venit inițial cu jumătate de normă, Caramelea a rămas să lucreze cu normă întreagă după plecarea lui Herseni, rostul său principal fiind acela de a acoperi problematica de demografie.

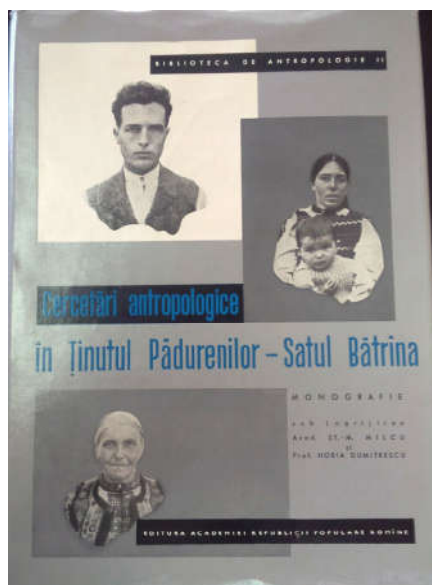


Figura 4. Monografia antropologică a satului Bătrina, 1961  
(colecția Gheorghică Geană)

Deși a durat doar doi-trei ani, colaborarea în cadrul Centrului de Cercetări Antropologice dintre Traian Herseni și Vasile Caramela a fost fructuoasă, contribuțiile lor – semnate fie individual, fie împreună – intrând în alcătuirea celor trei monografii de sate din Hațeg (Herseni, 1958, 1961; Herseni & Caramela, 1966; Caramela, 1961a, 1961b, 1966). Dar însemnătatea acelei colaborări nu se reduce la o chestiune de randament; peste timp, ea – colaborarea în cauză – își relevă încă două semnificații, fiecare cu o tulburătoare încărcătură emoțională. Să luăm aminte, întâi: *sub egida Centrului de Cercetări Antropologice, într-o perioadă de restriște în care sociologia era interzisă, doi foști membri ai Școlii sociologice interbelice efectuau cercetări de tip sociologic la cel mai înalt nivel, chiar dacă (din punct de vedere ocupațional) ele erau subsemnate „demograf”, „statistician”, sau „economist”* (Geană, 2018). În același timp, în găzduirea aceluiași Centru, sub mantia antropologiei, se regăseau trei participanți la vechile campanii monografice – un medic, component al fostei echipe biologice, acum pe post de amfitrion (Ștefan Milcu) și doi sociologi din vechea Școală sociologică, pe care i-am prezentat deja (Traian Herseni și Vasile Caramela); în felul acesta, *legăturile istorice și epistemologice dintre sociologie și antropologie se desăvârșeau sub semnul unor legături de destin.*

## Un super-efect colateral: instituționalizarea antropologiei culturale în România

Procesul de extindere tematică a cercetărilor de antropologie inițiat de Ștefan Milcu după al Doilea Război Mondial purta în sine germeii unei schimbări de paradigmă, fapt imposibil de anticipat dintru început. După plecarea lui Traian Herseni, în Centrul de Cercetări Antropologice va rămâne un singur specialist în științele social-umane: Vasile Caramela. Peste câțiva ani, acesta va avea o intuiție ce va produce o veritabilă schimbare la față a antropologiei românești: el va găsi de cuviință că datele de demografie, de etnografie sau cele referitoare la mediul social-istoric ar putea fi valorificate și independent, ca date de *antropologie socială și/sau culturală*<sup>9</sup>. Într-un limbaj plastic, de inspirație rustică, personajul nostru spunea în cercul de apropiați, savurându-și el însuși accesul de inspirație: „Până când să fim noi cartofi la friptură?!”

Combativitatea lui Vasile Caramela, incomodă uneori pentru cei cu care acesta venea mai des în contact, își va afla culminația împlinirii în 1964: la 1 iulie ale acelui an de grație, forul decizional al Academiei țării va accepta și valida – pe lângă secțiile clasice cu profil biologic – înființarea în structura organizatorică a Centrului de Cercetări Antropologice a unei Secții de antropologie sociodemografică și culturală. Această înnoire nu a fost lină, ci, tocmai cu tensiunile ei cu tot, ea a reprezentat „o adecvată ilustrare a teoriei lui Thomas Kuhn despre schimbarea de paradigmă într-o știință” (Geană, 2014b). În anii următori, această realizare va obține și recunoașterea internațională. Acest fel de recunoaștere se va produce, paradoxal, în perimetrul românesc<sup>10</sup> și va veni curând din partea unor antropologi străini ajunși, după 1968, într-o Românie disponibilă a se lăsa abordată ca spațiu al „altei culturi”: Susan Linsey, Eugene Banks, Andreas Argyres (din S.U.A.), Tove Skotvedt și Arne Martin Klausen (din Norvegia) etc. Ce a însemnat această schimbare prin raportare la paradigma antropologiei în Europa, avea să se vadă dintr-o anchetă întreprinsă ulterior de Vesna Godina – o vrednică cercetătoare din Slovenia – în țările central și est europene: „Respondenții din toate țările, exceptând Polonia și România, au dat răspunsuri negative la întrebările mele privind existența tradițiilor naționale în antropologia socială și/sau culturală. În legătură cu aceasta, unii dintre ei au menționat [în schimb] existența unor tradiții etnologice, etnografice, folcloristice și sociologice” (Godina, 2002, 17).



Figura 5a. Margaret Mead și Vasile Caramelia – București, 1971 (colecția Gheorghiuță Geană)

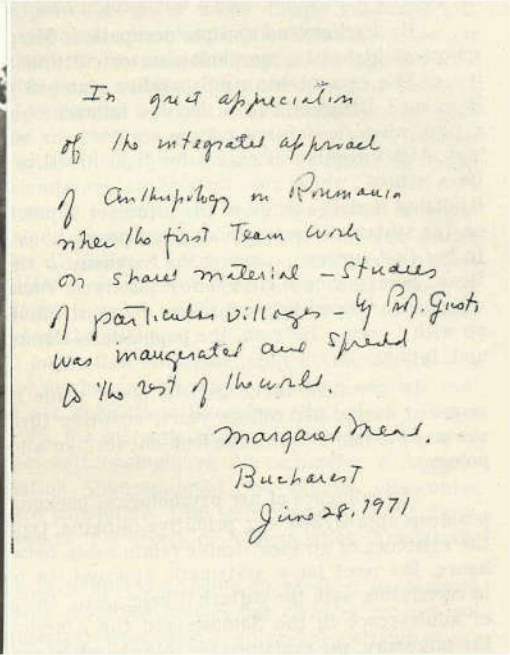


Figura 5b. Dedicatie scrisă Margaret Mead pe spatele fotografiei din Figura 5a

O specială opinie a enunțat Margaret Mead. Personalitate dintre cele mai importante în antropologia secolului XX, antropoloaga americană a scris *manu propria* pe o fotografie cu Vasile Caramelia aceste cuvinte: „Cu deosebită apreciere asupra abordării integrate a antropologiei în România, unde, prin Prof. Gusti, s-a inaugurat și s-a răspândit în toată lumea lucrul în echipă pe un material comun – [constând în] studii asupra unor sate particulare –. Margaret Mead, București, 28 iunie 1971”<sup>11</sup>. Nu se poate ignora trecerea în această frază de la considerația asupra antropologiei românești la aceea asupra sociologiei gustiene, sugerându-se astfel cu claritate o legătură de continuitate (pe care, în mod inexplicabil, unii cercetători din vremea noastră se străduiesc să o respingă *de plano*).

**În rezumat**, relația dintre sociologie și antropologie este marcată în spațiul românesc de o tradiție consistentă, cristalizată în câteva legături temeinice. Esența acestora este *originar epistemologică*, dar se concretizează în timp, dobândind (prin performanțele colaborării) o *dimensiune istorică*, iar în funcție de împrejurări poate genera chiar și *împletirea unor destine* omenești. În ipostazele ei instituționale de rang academic (Centrul de Cercetări Antropologice, devenit ulterior Institutul de Antropologie „F. I. Rainer”), antropologia a constituit și constituie o șansă binecuvântată, ca *locus* de supraviețuire a sociologiei gustiene în vremuri de restrînte și, în continuare, de simbioză perenă între cele două discipline.

## Addenda: fenomenul Gusti

Cât despre Dimitrie Gusti, nu încapе îndoială că el a fost o personalitate mult ieșită din comun. Ceea ce uimește în cazul său este capacitatea extraordinară de a mobiliza oameni și, implicit, energii sociale.

Era stăpânit de un neostoit imbold spre acțiune. Ce poate fi mai semnificativ în această privință decât orientarea spre sociologie – spre o sociologie concretă, de teren – pe care Gusti, odată numit profesor la Universitatea din Iași, în 1910, o dădea cursului de *Istoria filosofiei grecești, Etică și Politică?!...* Încă în prima prelegere el anunța:

„[V]om inaugura, în cercetările noastre, monografiile sociologice și etice. Întreaga noastră muncă o vom cerceta într-un seminar sociologic. Acest seminar va deveni obiectul celei mai încordate atențiuni a noastre. (...) Fără această parte activă a cursului, cu partea curat mecanică a ascultării și predării, vă asigur, cel mai frumos și elocvent curs nu este de nici un folos durabil; este, cel mult, de un folos trecător, poate de nici un folos” (Gusti, 1910, 643-645).

Opțiunea pentru cunoașterea cu finalitate practică, aplicativă, va rămâne o constantă în cariera universitară și de cercetare a lui Dimitrie Gusti. Discursul său va fi întotdeauna direct, neticluit prea mult, ușor încărcat (nu stufos, ci mânat parcă de o dorință explicativă), cu accente patetice demne de finalul unei simfonii beethoveniene. În 1929, la adunarea festivă din 24 februarie prilejuită de împlinirea a 10 ani de la înființarea I.S.R., Gusti își încheia cuvântarea astfel:

„Trecutul I.S.R. justifică năzuința lui de a se îndrepta către țeluri din ce în ce mai înalte. Purtăm o lumină, nu o vom stinge; avem o conștiință a datoriei de împlinit, nu o vom întuneca; avem o voință, nu o vom slăbi; asigurăm pe înțelepții ce ne șoptesc scepticism că nu-i vom asculta. Vom continua a servi Știința și Țara, cu același dezinteres și devotament activ și cu aceeași credință în înaltele lor destine. Ne place a pecetlui această promisiune prin două cuvinte ce rezumă sintetic rostul I.S.R. și-i formează deviza: *Pro Scientia et Patria*” (Gusti, 1929, 534).

Strict *formal*, un asemenea discurs nu se deosebește (decât eventual prin stilul elevat) de atât de frecventa retorică politicianistă, de-atunci și de astăzi. Și totuși: autorul acelor cuvinte patetice nu era politician sau retor, ci om de știință. Însă în știință orice activitate este menită căutării adevărului, nu câștigării cu orice preț a cât mai multor voturi; or, adevărul nu poate fi păcălit (iar Gusti cunoștea, bineînțeles, aspectul acesta)!...

De aceea, decât o pistă politicianistă sau oportunistă în legătură cu această retorică este întru totul mai interesant să evocăm, în context, o diagnoză cultural-istorică realizată de Tudor Vianu, de la înălțimea viziunii sale axiologice, viziune bazată pe o erudiție impresionantă. După generația Junimii, care a reprezentat în devenirea culturii române o „fază istoristă”, a urmat o altă generație, reprezentând „faza activismului cultural”. Acelei (prime) generații postjunimiste Vianu îi asocia un „temperament productiv”, având drept valori călăuzitoare: „Mai întâi credința

în știință, în puterea și eficacitatea rațiunii omenești. Apoi iubirea de oameni și patriotismul, hotărârea de a veni în ajutorul semenilor cu care suntem întruniți pe același pământ, cu care împărțim moștenirea aceluiași trecut și aspirațiile către același viitor și, în sfârșit, mișcați de iubirea ordinii și armoniei estetice, hotărârea de a da civilizației noastre caracterul unei opere de artă” (Vianu, 1945, 291-292). Există toate premisele că în conturarea acestei diagnoze Vianu se va fi inspirat și din prestația și personalitatea lui Dimitrie Gusti, cu atât mai mult cu cât esteticianul își ținea cursurile în cadrul catedrei de sociologie.

O insolită confirmare a acestor linii de portret psihocultural ne oferă grafologia. Avem în față o scrisoare adresată de Dimitrie Gusti lui Francisc Rainer în 1942. Iată-o, în transcriere:

ACADEMIA ROMÂNĂ

București, 21 Noembrie 1942

*Mult Stimate și Scumpe Domnule*

*Coleg,*

*primiți cele mai călduroase  
felicități pentru marele succes ce ați  
reputat împotriva spiritelor meschine  
și v-ați asigurat continuarea conducerii  
Institutului de Anatomie, al cărui  
creator sunteți, – și care este o glorie  
a științei românești!  
Spre marea mea bucurie am auzit ieri,  
că la Universitatea din Jena un profesor  
specialist a declarat, că singurele  
cercetări antropologice, făcute cu  
metodă riguros științifică, sunt cele  
făcute de D-voastră. Elevul meu Cornel  
Irimia [sic!], care a venit din Jena de curând,  
mi-a spus aceasta, și că acel profesor  
se referă în special la comunicarea  
D-voastră de la Academia Română!*

*Arățați Doamnei toată admirația  
mea pentru felul cum și-a însușit sensul  
adânc al operei D-voastră, și care a avut  
amabilitatea să ne comunice vestea recunoașterii  
legale a acestei opere, iar D-voastră primiți  
omagiu admirativ al colegului ce vă păstrează  
o sinceră înaltă stimă.*

*D. Gusti<sup>12</sup>*

Dacă în ceea ce privește conținutul această scrisoare este importantă pentru imaginea lui Rainer, în privința formei – mai exact: ca document grafologic – ea se dovedește foarte relevantă în raport cu personalitatea lui Gusti. Să ne aplecăm cu atenție asupra manuscrisului.

Din punct de vedere al caracteristicilor generale, imaginea ne arată că avem de-a face cu o *scriere filiformă*, de asemenea *înclinată*, anume *dextrogiră* (= înclinată spre dreapta). Pe urmele lui Ludwig Klages, caracteristica filiformă exprimă în mare măsură nervozitate, precipitare, precum și „o virtuozitate de a simpatiza și de a vibra [pe] care o găsim în atitudinea diplomatului, a psihologului” (Athanasiu, 1970, 46 și urm.; respectând diferențele, să spunem că printre scriptorii cu scriere filiformă au mai fost identificați Napoleon și Papa Ioan-Paul al II-lea – cf. Constantin, 2007, 252); în privința direcției, scrierea înclinată (spre deosebire de cea verticală care sugerează predominanța rațiunii) este expresia unei firi pasionate și spontane (Athanasiu, 1970, 62); cât despre dextrogiritate, ea indică tendința de a da, care în sens negativ înseamnă slăbiciunea voinței, iar în sens pozitiv (cazul aici discutat) înseamnă extraversiune, bunăvoință, altruism (idem, 57).

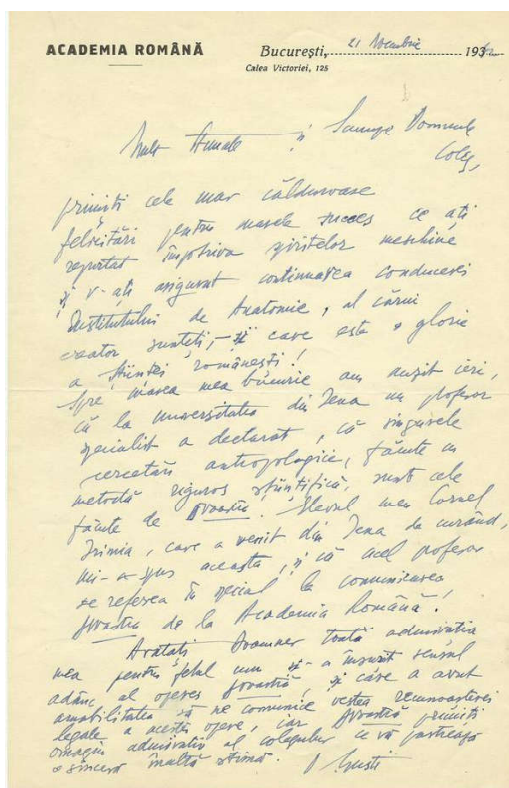


Figura 6. Scrisoare a lui Dimitrie Gusti către Francisc Rainer, 1942 – document grafologic (arhiva Institutului de Antropologie „F. I. Rainer” al Academiei Române)

În jurul acestor trăsături generale, valabile și în prezentul context, grafia lui Dimitrie Gusti brodează câteva note particulare foarte sugestive. Literele sunt înguste, alungite (aproape ascuțite). Scrierea este rapidă și aruncată, dar linia e subțire (sugerând nu atât energie, cât rafinament). Majusculele S, E și (în semnătură) G primesc o coadă inițială, ca un elan înainte de săritură. Plonjonul acesta de expresie grafologică dă seama de un temperament obsedat de un proiect, de o țintă pe care persoana implicată și-o dorește atinsă cât mai curând, cu orice preț: „Niciodată nu l-am văzut mulțumit de ce a făcut, dar întotdeauna încântat de ce va face”, spunea Mircea Vulcănescu (1998, 76)<sup>13</sup> despre magistrul său. Aceste elemente nu sunt însă îndestulătoare pentru utopismul care i s-a pus uneori în seamă lui Gusti; utopicii întârzie mult în visare, pe când sociologul nostru a fost cu adevărat un om de acțiune!...

Referitor la retorica lui Gusti, sesizam anterior o posibilă manieră *à la légère* în configurarea discursului. Nu știm în ce măsură această caracteristică îi influența discursul oral; ea este evidentă însă în scrisoarea pe care o comentăm. Să examinăm (respectând facsimilul), de pildă, formula de adresare: „Mult Stimate și Scumpe Domnule Coleg”; deducem clar că expeditorul nu s-a gândit câtuși de puțin la gestionarea spațiului astfel încât cuvintele din acea formulă să-i încapă, toate, pe un singur rând (fapt altminteri lesne de realizat dacă luăm seama la distanța ce le-a fost acordată). De aceea, pentru cuvântul „Coleg” n-a mai avut loc, văzându-se nevoit să-l plaseze – destul de inestetic – la capătul final al rândului următor, sub cuvântul „Domnule”. Din același motiv, al lejerității, constatând că nu i-a mai rămas mult loc de încheiere și nedorind, probabil, să aștearnă doar câteva cuvinte pe pagina următoare, a înghesuit ultimele rânduri pe un spațiu foarte restrâns. În fine, este de neînțeles de ce pentru ultimul paragraf („Arătați Doamnei”) a lăsat un interval la inaugurare, pe când în cazul celorlalte două, anterioare („primiți” și „Spre marea mea bucurie”), nu procedase la fel. Această insuficiență (ezetăm a zice „absentă”) ticluire – similară unei spontaneități aleatorii – îl predispune pe Gusti unor mici imperfecțiuni formale. Am văzut, de exemplu, că numele lui Cornel Irimie nu era transcris tocmai exact; dar, ieșind pentru o clipă din cadrul scrisorii, chiar o denumire precum Asociația pentru Studiul și Reforma Socială e o formulă suferindă sub aspectul logicii gramaticale. (Probabil însă, că, total dăruiat idealului său, omul Gusti ignora tacit asemenea mici imperfecțiuni formale.)

Pe de altă parte, să cercetăm liniile orizontale, care, în principal, au funcția primară de perfectare a literei „t”. Ei bine, intuim în grafica acestor linii care unesc deopotrivă litere și cuvinte (a se vedea din nou formula de adresare) o confirmare a observației de la începutul acestei Addenda, prin care relevam excepționala capacitate a Profesorului Gusti de a mobiliza oameni și, implicit, de a uni energii sociale.

În unul dintre articolele sale recente, Profesorul Cătălin Zamfir ridică, frontal, o problemă: ce a fost, de fapt, Dimitrie Gusti: o persoană a compromisiurilor meschine (eventual un utopic), sau, dimpotrivă, un mare reformator, unic în istorie? (Zamfir, 2020). Întrebarea a fost prilejuită de gravele acuzații la adresa lui Gusti, trecute

în revistă în cartea lui Bogdan Bucur, *Sociologia proastei guvernări în România interbelică* (2019). Stârnite fie din invidie, fie prin amplificarea unor imperfecțiuni dintr-o activitate prodigioasă, criticile din jurul personalității gustiene n-au conținut din epoca sa până astăzi. În acest registru lesne disponibil imprecățiilor, o culminație (semnalată de Bogdan Bucur și, consecutiv, de Profesorul Zamfir) atinge Lucian Boia, care, după ce acuză că „Gusti a încercat tot timpul, indiferent de regimul politic, să se mențină la suprafață”, trece la diagnoza de „oportunism”, punând în seama celui în cauză lichelișmul de a se fi arătat „gata să se vândă pentru un blid de linte”. A se compara această apreciere (și ca limbaj, și ca stimul de reflecție, firește) cu aceea enunțată de Nicolae Iorga și comunicată subsemnatului de Vasile Caramela – contemporan în tinerețe cu ambele personalități (și depozitar de istorie orală). Așadar: se spune că Iorga (el însuși o figură copleșitoare), ținând în mână o monedă din epocă, începu să o rotească și, arătând spre inscripția de pe muchie, rosti: „Eu cred că nu e corect ce scrie aici: *Nihil sine Deo*; ar trebui scris: *Nihil sine Gusti!*”

Pe scurt, lui Dimitrie Gusti i s-a reproșat atitudinea de compromis față de instanțele puterii (în primul rând față de Carol II) și, nu mai puțin, dorința de a cumula distincții și funcții de conducere a unor instituții, asociații, fundații, publicații; acest din urmă aspect îl ironiza și Iorga, cu o undă de umor bonom însă, în episodul cu moneda.

Ca simple date de observație, faptele sunt reale, dar care era determinarea din spatele lor? Erau ele dovezi ale vanității în sine? Râvnea Gusti mărirea de dragul mării și puterea de dragul puterii? Readucând în discuție problema, Profesorul Zamfir a venit și cu propriul răspuns, concentrat într-o sintagmă de adecvare maximală: „Nu era vorba de un compromis *de fond*. În programul de reformă, după câte știu, instituția regală nu avea nici un rol. Era poate un *compromis instrumental* cu Puterea care i-a oferit resursele financiare necesare și acceptul politic” (Zamfir, 2020 – subl. în orig.). În consens cu ideea de „compromis instrumental”, Gina Stoiciu (2020) scria la rândul său: „Nu e oare o răsturnare de paradigmă? Ținta lui Gusti a fost să capete putere prin sociologie sau, mai degrabă, să impună cercetarea sociologică a puterii? Nu a legitimat Gusti reformele sociale plecând de la cercetarea sociologică? Marea ambiție a lui Gusti a fost o școală sociologică românească, pe care chiar a întemeiat-o, cu intenția reformării societății românești din vremea sa”.

În esență, viața ne arată că există compromisuri compromițătoare și compromisuri necompromițătoare. Cazul Gusti (dacă se poate vorbi de așa ceva) intră, concludiv, sub incidența unui aforism al lui Titu Maiorescu, comentat de la tribuna Academiei de Ion Petrovici (1947). Preluând celebrul precept al lui Machiavelli „Scopul scuza mijloacele”, Maiorescu l-a prelucrat, investindu-l cu un sens nou, rezistent în fața oricărei instanțe morale: „Scopul este superior mijloacelor și le reglementează valoarea”!...



*Figura 7. Mircea Vulcănescu  
(colecția Măriuca Vulcănescu)*

În fine, o validare sui generis – liberă de orice suspiciune – a personalității lui Dimitrie Gusti vine dinspre Mircea Vulcănescu, unul dintre cei patru iluștri componenți ai avangardei gustiene (vezi supra). Este o validare în două ipostaze. Întâi, ne gândim la Mircea Vulcănescu ca pasibil martor, așa cum era el ca ființă morală, cu o existență condusă de harul sfințeniei; nici o exagerare: girul său era livrat dintr-un fond de dreaptă credință<sup>14</sup>, rezistentă chiar și la încercarea martirajului (cum avea să se vădească în detenția din timpul regimului comunist). După toate datele, erau firi diferite: Vulcănescu – îndeosebi un filosof cu o rară înzestrare speculativă; Gusti – un pozitivist, orientat spre acțiune. Tot ce decurge din aceste premise ar fi putut să-i țină departe unul de altul. Și totuși (aceasta fiind a doua ipostază a validării), când magistrul a împlinit 25 de ani de carieră universitară, Mircea Vulcănescu i-a dedicat aproape 100 de pagini (format mare – in-quarto, 20/24) admirative și substanțiale, cum probabil nu se vor mai scrie vreodată despre Dimitrie Gusti. Iată, în încheiere, câteva rânduri de gânduri emenate de această ființă morală, a cărei sinceritate nu poate fi pusă sub semnul îndoielii (Vulcănescu, 1998, 76):

„Neconținut decepționat de oameni, dar neconținut iluzionat asupra omului și posibilităților lui; așa l-am cunoscut pe Profesorul Gusti, de-a lungul carierei lui didactice, de când am început a lucra cu el.

Stai câteodată și te miri, cum – în țara asta răsăriteană (...) în care toate entuziasmele sfârșesc prin a se irosi în scepticismul și indiferența generală, înmormântând, mai curând sau mai târziu, orice avânt – energia acestui om a rămas tot atât de proaspătă și de neistovită, ca la începutul carierei!”...

## Note

<sup>1</sup>Reamintim că sistemul metodologic gustian, utilizat pentru realizarea unei monografii sociologice, era structurat pe patru *cadre* (cosmologic, biologic, psihologic și istoric) și patru *manifestări* (economice, spirituale, juridice și politice), toate fiind guvernate de *voința socială*.

<sup>2</sup>Istoria reală arată că Școala sociologică de la București a funcționat pe baza unei pragmatice diviziuni a atribuțiilor. Concret, în programul de cercetare, Dimitrie Gusti venea cu viziunea teoretic-metodologică și cu prestigiul personal, organizarea și lucrul în teren – la fața locului – fiind îndeplinite de echipa de asistenți tocmai numiți; aceștia au dovedit în timp nu numai un excepțional profesionalism, dar și un devotament exemplar față de magistrul lor.

<sup>3</sup>Avem în vedere, desigur, antropologia fizică (sau biologică), accepțiune ce acoperea în exces paradigma antropologiei ca știință în spațiul Europei continentale; lărgirea acestei paradigme așa încât ea să includă și antropologia socială de tip britanic sau/și antropologia culturală de tip american se va produce la mijlocul secolului XX.

<sup>4</sup>Scrisoare din Arhiva Institutului de Antropologie „F. I. Rainer” al Academiei Române. Iată originalul:

*Sehr verehrter Herr Kollege!*

*Für die sehr liebenswürdige Übersendung Ihrer schönen „Enquêtes Anthropologiques” bitte ich Sie, meinen besten und verbindlichsten Dank entgegennehmen zu wollen. Sie sind für mich augenblicklich schon deswegen von besonderem Interesse, weil ich mich, wenn auch nicht mit der Anthropologie, so doch mit der Urgeschichte Rumäniens ziemlich eingehend befasse – bei meinen Untersuchungen über die Urgeschichte Asiens stoße ich immer wie der auf Spuren von Völkerwanderungen und Kultureinflüssen, die zwischen 1800 und 800 v. Chr. aus dem jetzt rumänischen Gebiet ostwärts bis nach Indien und China gedrungen sind.*

*Mit nochmaligem Dank und den besten Empfehlungen*

*Ihr sehr ergebener*

*Robert Heine*

<sup>5</sup>Pentru mai multe elemente asupra personalității lui Francisc Rainer a se vedea, consultativ: Riga & Călin (1966), Rainer (1979), Geană (1996a), Majuru (2017), Geană, Constantin & Grigorescu (coord.) (2018).

<sup>6</sup>E vorba de înființarea în S.U.A. a Institutului Social al Națiunilor – inițiativă a sociologului român, transpusă în act în timpul turneului său american din anii 1945-1946.

<sup>7</sup>A se observa că toate aceste sate sunt grupate în Țara Hațegului, o zonă de primă însemnătate pentru geneza poporului român. Și, de asemenea, că o monografie a Clopotivei se realizase și în programul Școlii sociologice (Conea, 1940).

<sup>8</sup>Nu altfel gândea Rainer, însă acesta a fost „scutit” de o astfel de provocare, întrucât cercetările lui se desfășurau într-un mediu social-cultural, elementele respective fiind deja asigurate de ceilalți monografiști.

<sup>9</sup>Fără să intrăm aici într-o discuție argumentativă, reamintim că în lumea de sorginte sau de influență britanică se folosește atributul „socială”, iar în spațiul american se face uz de atributul „culturală”. În contextul de față preferăm a doua variantă, aceasta părând a fi mai aproape de esența umană.

<sup>10</sup>De ce în perimetrul românesc? Fiindcă, pe-atunci, călătoriile unui cercetător român la manifestările științifice din străinătate (și publicarea „în afară”) se aflau sub o aspră reglementare politică. O ironică ilustrare a acelei stări de lucruri poate fi detectată acolo unde ne-am aștepta cel mai puțin. În cartea *Manual de conversație în limba franceză*, de I. Niculiță (București, Editura Științifică, 1968), materialul didactic constă în 60 de lecții conținând conversații – evident, în limba franceză –, însoțite de transcrierea fonetică și de detalii explicative. Toate lecțiile se desfășoară după un scenariu unitar, în care personajele sunt aceleași: un jurnalist român în conversație cu un confrate francez. Discuțiile (în care, de la o lecție la alta, se mai amestecă și membri din familiile celor doi protagoniști) se poartă însă nu la Paris ori în Franța, ci la... București și în alte locuri pitorești sau istorice din România! Deci: un român trebuia să știe a vorbi franțuzește nu ca să se descurce cât mai bine într-o eventuală călătorie la Paris, ci ca să fie un cât mai bun amfitrion pentru un francez care vizitează România!...

<sup>11</sup>Originalul în limba engleză:

*In great appreciation of the integrated approach of anthropology in Romania where the first team work on shared material – studies of particular villages – by Prof. Gusti was inaugurated and spread to the rest of the world. Margaret Mead, Bucharest, June 28, 1971*

Spre a percepe greutatea acestor cuvinte, se cuvine să menționăm că autoarea lor (1901-1978) era ultimul mare nume format sub îndrumarea „părintelui antropologiei americane”, Franz Boas (1858-1942). Să mai subliniem că, în baza prestigiului pe care îl dobândise, Margaret Mead ajunsese să fie

consultată în Congresul Statelor Unite în probleme sociale, cu precădere în cele referitoare la comportamentul tinerilor față de sexualitate și droguri.

<sup>12</sup>Scrisoarea se află în Arhiva Institutului de Antropologie „F. I. Rainer” al Academiei Române. Din respect pentru regulile grafologiei, am păstrat particularitățile de gestionare a spațiului la începutul rândurilor. „Marele succes” la care se referă expeditorul constă, probabil, în numirea lui Francisc Rainer drept Director pe viață al Institutului de Antropologie, eveniment petrecut la 13 noiembrie 1942. Cornel Irimia (corect: Irimie) (1919-1983) va deveni un eminent etnolog și specialist în artă populară, Director al Muzeului Brukenthal din Sibiu și fondator al Muzeului Civilizației Populare Tradiționale (azi Complexul Național Muzeal ASTRA) din Dumbrava Sibiului. Cât despre „profesorul specialist” de la Jena, el putea fi Bernhard Struck, în anii aceia cel mai cunoscut în domeniu la fața locului, șef al Institutului de Antropologie și Etnologie din respectivul centru cultural german; iar comunicarea de la Academie e de presupus a fi materialul publicat în forma: Fr. Rainer, I. Simionescu, *Sur le premier crâne d’homme paléolithique trouvé en Roumanie*, în *Analele Academiei Române* [extras], Memoriile Secțiunii Științifice, seria III, tom. XVII, mem. 12, București: Imprimeria Națională, 1942.

<sup>13</sup>(Notă marcată și în „Referiri bibliografice”) Textul din care cităm aici („Dimitrie Gusti, Profesorul”, pp. 27-117) a apărut inițial în revista *Arhiva pentru știința și reforma socială*, anul XIV, 1936: *Omagiu Profesorului D. Gusti. XXV de ani de învățământ românesc (1910-1935)*, vol. II, pp. 1198-1287.

<sup>14</sup>De exemplu: surprins în Franța de izbucnirea celui de al Doilea Război Mondial, Mircea Vulcănescu a făcut post negru ca mijloc de a implora pronia să se deschidă granițele și să se întoarcă în țară (mărturie orală, Măriuca Vulcănescu – fiică a celui în cauză).

## Bibliografie

Athanasiu, A. (1970). *Scris și personalitate*. București: Științifică.

Bucur, B. (2019). *Sociologia proastei guvernări în România interbelică*. București: RAO.

Caramelea, V. V. (1961a). Mediul social-istoric, în Șt.-M. Milcu & H. Dumitrescu (coord.), *Cercetări antropologice în Ținutul Pădurenilor – Satul Bătrâna* [monografie], București: Academiei R.P.R., 21-35.

Caramelea, V. V. (1961b). Studiul demografic al populației, în Șt.-M. Milcu & H. Dumitrescu (coord.), *Cercetări antropologice în Ținutul Pădurenilor – Satul Bătrâna* [monografie], București: Academiei R.P.R., 37-56.

Caramelea, V. V. (1966). Probleme sociodemografice de interes antropologic, în Șt.-M. Milcu & H. Dumitrescu (coord.), *Structura antropologică privită comparativ a satelor Nucșoara și Cîmpu lui Neag* [monografie], București: Academiei R.S.R., 15-34.

Conea, I. (coord.) (1940). *Clopotiva. Un sat din Hațeg*, 2 volume. București: I.Șt.S.R.

Constantin, R. (2007). *Grafologie. Personalitatea în scris*. București: ASAB.

Diaconu, M. (2000). *Școala sociologică a lui Dimitrie Gusti. Documentar sociologic*, vol. I: 1880-1933. București: Eminescu.

Geană, G. (1996a). Desăvârșirea de sine ca ideal de viață, *Viața Românească*, XC(3-40), 160-162.

Geană, G. (1996b). Școala monografică și antropologia. O relație interdisciplinară și devenirea ei, în M. Larionescu (coord.), *Școala Sociologică de la București. Tradiție și actualitate*, București: Metropol, 21-229.

Geană, G. (2014a). Ștefan-Marius Milcu - linii mișcate ale unui prezumtiv portret esențial, în A. Kozma, C. Glavce & C. Bălăceanu-Stolnici (coord.), *Antropologie și interdisciplinaritate*, București: Niculescu, col. „Zilele Rainer” 4, 30-37.

Geană, G. (2014b). An Adequate Illustration of Thomas Kuhn's Theory about the Changing of Paradigm in Science - 50 Years since the Institutionalization of Cultural Anthropology in Romania. An interview by Marin Constantin, *Annuaire Roumain d'Anthropologie*, tome 51, 149-154.

Geană, G. (2018). Teme de demografie în tradiția cercetărilor antropologice românești, în A. Kozma, C. Glavce & C. Bălăceanu-Stolnici (coord.), *Antropologie și demografie*, București: Academiei Române, col. „Zilele Rainer” 11, 165-177.

Geană, G., Marin, C. & Grigorescu, D. (coord.) (2018). *Marele Profesor. Evocări ale personalității și operei lui Francisc I. Rainer în cultura românească*. Ploiești: Bioedit.

Godina, V. V. (2002). From Ethnology to Anthropology and Back Again: Negotiating the Boundaries of Ethnology and Anthropology in Post-socialist European Countries, în P. Skalník (ed.), *A Post-communist Millenium: The Struggles for Sociocultural Anthropology in Central and Eastern Europe*, Prague: Set Out, 1-22.

Gusti, D. (1910). Introducere la Cursul de Istoria filosofiei grecești, Etică și Sociologie, *Convorbiri literare*, XLIV(6), 620-645.

Gusti, D. (1921). Statut al Institutului Social Românesc, *Arhiva pentru știința și reforma socială*, III(2-3), 384-388.

Gusti, D. (1929). [Discurs ca președinte al Institutului Social Român]. Zece ani de la înființare. Ședința festivă de la 24 februarie 1929, *Arhiva pentru știința și reforma socială*, VIII(4), 527-534.

Herseni, T. (1958). Studiul genealogic al populației, în Șt.-M. Milcu & H. Dumitrescu (coord.), *Cercetări antropologice în Țara Hațegului: Clopotiva* [monografie], București: Academiei R.P.R., 47-65 + 54 scheme genealogice.

Herseni, T. (1961). Familia și grupurile genealogice, în Șt.-M. Milcu & H. Dumitrescu (coord.), *Cercetări antropologice în Ținutul Pădurenilor – Satul Bătrîna* [monografie], București: Academiei R.P.R., 57-71.

Herseni, T. & Caramelea, V. V. (1966). Mediul social-economic și cultural, în Șt.-M. Milcu & H. Dumitrescu (coord.), *Structura antropologică privită comparativ a satelor Nucșoara și Cîmpu lui Neag* [monografie], București: Academiei R.S.R., 35-58.

Majuru, A. (2017). *Francisc Josif Rainer. Biografia unui proiect de viață (1874–1944)*. București: Oscar Print.

Milcu, Șt.-M. (1958). Prefață, în Șt.-M. Milcu & H. Dumitrescu (coord.), *Cercetări antropologice în Țara Hațegului: Clopotiva* [monografie], București: Academiei R.P.R.

Milcu, Șt.-M. & Dumitrescu, H. (coord.) (1958). *Cercetări antropologice în Țara Hațegului: Clopotiva* [monografie]. București: Academiei R.P.R., 7.

Milcu, Șt.-M. & Dumitrescu, H. (coord.) (1961). *Cercetări antropologice în Ținutul Pădurenilor – Satul Bătrîna* [monografie]. București: Academiei R.P.R.

Milcu, Șt.-M. & Dumitrescu, H. (coord.) (1966). *Structura antropologică privită comparativ a satelor Nucșoara și Cîmpu lui Neag* [monografie]. București: Academiei R.S.R.

Petrovici, I. (1947). *În jurul unui aforism al lui Titu Maiorescu, Analele Academiei Române* [extras], Memoriile Secțiunii Literare, seria III, tom. XVI, mem. III, București: Monitorul Oficial și Imprimeriile Statului, Imprimeria Națională.

Rainer, Fr. I. (1937). *Enquêtes anthropologiques dans trois villages roumains des Carpathes*, București: Monitorul Oficial și Imprimeriile Statului, Imprimeria Centrală.

Rainer, Fr. I. (1979). *Jurnale*, ediție îngrijită de Gheorghe Brătescu și Mihai Neagu Basarab. București: Eminescu.

Riga, I. Th. & Călin, Gh. (1966). *Dr. Fr. I. Rainer*, București: Științifică.

Stoiciu, G. (2020). De ce nu ne slăvim întemeietorii?, *România Socială* [revistă online], 16 februarie.

Țone, F. (2012). Francisc Rainer în campaniile monografice de la Nerej, Fundul Moldovei și Drăguș, *Secolul 21*, 1-6.

Vianu, T. (1945). *Filosofia culturii*, ediția a doua. București: Publicom.

Vulcănescu, M. (1998 [1936]<sup>14</sup>). *Școala sociologică a lui Dimitrie Gusti*, ediție îngrijită de Marin Diaconu. București: Eminescu.

Zamfir, C. (2020). Gusti: O persoană „înclinată spre compromis pentru un profit meschin” și un „utopic naiv”? Sau o personalitate „reformatoare” de talie unică în istorie?, *România Socială* [revistă online], 27 ianuarie.