

---

## TRAFIC DE FEMEI – O PERSPECTIVĂ SOCIOLOGICĂ

---

SEBASTIAN LĂZĂROIU

*De obicei se crede că traficul de femei este un fenomen cu care ar trebui să aibă de a face instituțiile ordinii. Percepția asupra caracterului deviant al acestui fenomen trebuie să ia în considerare nevoia unei perspective științifice, sociologice sau economice. Studiul de față se bazează pe câteva ipoteze fundamentale. În primul rând trebuie observat că victimele traficului intră de obicei în categoria inovatorilor sociali, care încearcă să găsească soluții la condițiile unui mediu turbulent. În al doilea rând, traficul de femei este parte a unui fenomen mai larg, și anume migrația circulatorie (ceea ce noi am numit în mod particular **migrație circulatorie ratată**). Atunci când indivizii se confruntă cu provocări ale mediului în care trăiesc, strategiile lor inovatoare nu sunt întotdeauna încununate de succes. Succesul sau eșecul depind de anumite circumstanțe sociale, dar mai ales de anumite caracteristici individuale cum ar fi sexul sau capitalul uman, la rândul lor modelate de practici culturale sau instituționale. Asumarea riscului, deși specifică tinerilor, ar putea duce la eșec atunci când oamenilor le lipsesc abilitățile de a gestiona noile situații sociale, cu atât mai mult cu cât acestea sunt sub constrângerea unui cadru al discriminării sexuale. Studiul de față încearcă să demonstreze unele relații între vulnerabilitatea la traficul de femei și caracteristicile individuale/sociale.*

### PERSPECTIVE ȘI PUNCTE DE TENSIUNE

Fenomenul traficului de ființe umane a devenit tot mai vizibil în România ca și în alte țări din Balcani, mai ales în ultimii ani. El captează atenția organizațiilor internaționale de multă vreme, iar cazuri de trafic au fost înregistrate pe alte continente și în diferite perioade de timp. Deși nu este un fenomen nou, se poate totuși vorbi de un fenomen complex, cu multe fațete, ce poate fi privit din diferite perspective. O perspectivă juridică mai generală care vizează drepturile omului asociază fenomenul cu regimul sclaviei, al muncii forțate, dar și cu fenomene de violență, abuz de încredere, agresiune fizică și psihică asupra individului. Dintr-o perspectivă economică se poate vorbi de interese financiare oculte și piețe subterane de carne vie, în cadrul căreia ființa umană este transformată în marfă. O perspectivă sociologică va trebui să ia inevitabil în calcul toți factorii asociați unui fenomen mai amplu, ce capătă noi conotații în contextul globalizării și al unificării europene, și anume migrația

internațională. Evident aceste perspective nu sunt deloc exclusiviste, iar o abordare totală a fenomenului, deși dificilă și costisitoare, ar trebui să conexeze elemente specifice fiecărei perspective. Un asemenea demers este însă mai greu de realizat fără conjugarea unor eforturi de cercetare multi-disciplinare și regionale. De fapt situația de cunoaștere a fenomenului se confruntă cu aceeași necesitate a cooperării pe care o întâlnim mult mai frecvent clamată în zona preocupărilor pentru combaterea și controlul traficului de ființe umane. Fiind vorba de un fenomen care se desfășoară în spații sociale și geografice largi, care depășesc barierele statale și culturale, nici un efort de cunoaștere izolat, concentrat doar asupra originii sau destinației nu va putea furniza decât o imagine parțială asupra fenomenului studiat.

Dificultățile unei abordări multi-disciplinare apar și în punctele de încărcătură ideologică maximă, acolo unde stereotipuri sau reprezentări comune asupra fenomenului precum și supra-dimensionarea energiilor militante ale unor organizații sau grupuri de interese își dau întâlnire.

Demersul științific detașat va trebui să facă față unor asemenea obstacole, să protejeze sensibilități, dar în multe cazuri să considere cu toată seriozitatea limitele impuse de normele deontologice proprii. Vom exemplifica sumar aceste dificultăți. Atunci când se discută despre traficul de femei și prostituția forțată, cercetătorul va opera cu unele distincții terminologice. Care este ponderea factorilor sociali și factorilor psihologici, care țin de un anumit grad de disponibilitate, ori ponderea unor factori de mobilizare conjuncturali? Atunci când o femeie acceptă voluntar să își vândă trupul pe piața forței de muncă, vorbim de prostituție, în vreme ce femeile traficate de cele mai multe ori devin ulterior momentului deciziei de migrație prizoniere ale unor situații constrângătoare pe piața prostituției.<sup>1</sup> Ce înseamnă de fapt a accepta voluntar și a decide în cunoștință de cauză? Care este natura constrângerilor care acționează atât într-un caz cât și în celălalt? De asemenea, atunci când discutăm despre traficul de ființe umane în termeni de piață, circulația mărfurilor, rețele economice informale pot să apară voci din zona activismului ideologic care să respingă o asemenea abordare și să acuze cercetătorul că a

devenit captiv definițiilor traficantului. Vom discuta aici și despre diferite pericole și precauții ce trebuiesc luate în zona metodologică. Interviuurile cu persoane care au fost traficate sunt esențiale pentru a înțelege decizia individului precum și factorii care determină o asemenea decizie, dar aceste interviuri pot să nu fie în interesul victimei<sup>2</sup> și un anumit grad de protecție psihologică trebuie asigurat; un studiu precum cel pe care îl vom prezenta în continuare, care se concentrează asupra vulnerabilității la trafic, poate fi folosit pentru fundamentarea unei campanii de informare și prevenire, dar el poate fi văzut (în măsura în care datele sunt publice), din perspectiva traficantului, ca un studiu de marketing.

#### TRAFIC DE FEMEI: DEFINIȚII, CATEGORII

Studiul<sup>3</sup> pe care îl vom prezenta în continuare și-a restrâns mult obiectul față de ceea ce se acceptă a reprezenta traficul de ființe umane. În primul rând studiul se concentrează asupra traficului de femei din România și vizează mai curând vulnerabilitatea la trafic, astfel încât se concentrează,

<sup>1</sup> Voi exemplifica acest mod de răstălmăcire printr-o întrebare care mi-a fost pusă la o conferință pe tema migrației și excluziunii sociale de un participant. Operând această distincție între trafic și prostituție, am fost chestionat dacă de fapt am încercat să spun că femeilor care decid voluntar să se prostitueze le face plăcere (*enjoy*) să practice această meserie.

<sup>2</sup> Deși termenul de „victimă” are evident conotații valorice, studiul de față nu va ezita să îl folosească. Poate că pentru o perspectivă sociologică a migrației internaționale sintagma mult mai neutră de „subiect al traficului” ar fi fost mai potrivită. Folosirea ei ar însemna totuși să ignorăm consecințele negative asupra persoanelor traficate, sau chiar a comunităților din care provin, cu impact direct asupra țesutului social sau cu efecte asupra încrederii și asumării riscului. Apelarea conținutului deviant în raport cu normele fenomenului de trafic va fi deci implicită în această terminologie. Termenul de „victimă” nu presupune în nici un fel plasarea responsabilității în afara persoanei traficate ci se referă doar la disfuncțiile și consecințele traficului.

<sup>3</sup> Studiul a fost realizat de Organizația Internațională pentru Migrație-misiunea din București în perioada martie-mai 2001 în vederea proiectării unei campanii de prevenire și informare în România. Culegerea datelor a fost asigurată de trei agenții de cercetare: Institutul pentru Cercetarea Calității Vieții, Centrul de Sociologie Urbană și Regională și Mercury. Proiectarea instrumentelor de cercetare, a eșantioanelor și analiza finală a datelor au fost realizate de o echipă de experți, sociologi: Mara Galat, Mirel Palada și Sebastian Lăzăroiu. Coordonatorul proiectului din partea OIM a fost Florin Pasicu. Din partea OIM a mai colaborat la desfășurarea proiectului sociologul Louis Ulrich. Acest articol nu ar fi fost posibil fără o bună colaborare a autorului cu persoanele menționate mai sus pe tot parcursul cercetării, precum și cu persoanele responsabile din partea agențiilor de cercetare implicate: Dorel Abraham (CURS), Gabriela Antonescu (Mercury), Mihai Dumitru (ICCV). Profit de ocazie pentru a mulțumi acestor persoane pentru contribuția adusă în cadrul proiectului, precum și Cristinei Gheorghe, director OIM-București, pentru asigurarea resurselor necesare desfășurării cercetării.

în mod firesc, dintr-o perspectivă a migrației internaționale, asupra țării de origine. În al doilea rând studiul reprezintă un demers sociologic care ignoră cu bună știință celelalte perspective: economică și juridică. O integrare a perspectivelor se poate realiza într-un demers ulterior care să aibă și o finalitate practică în zona de control și prevenire a fenomenului.

Putem vorbi despre trafic de femei, atunci când:

\* – o persoană de sex femeiesc este recrutată de una sau mai multe persoane cu **promisiunea de a găsi un loc de muncă plătit în afara granițelor țării și angajamentul de a transporta respectiva persoană în țara sau regiunea în care se află locul de muncă.**

\* – persoana traficată consimte să fie parte a acestui aranjament pe baza unor informații inițiale pe care le consideră suficiente pentru a accepta contractul (scris sau verbal).

\* – evenimentele legate de executarea acestui contract implică o filieră organizată de transport care se extinde pe teritoriul mai multor țări.

\* – persoana traficată este ajutată să treacă legal sau ilegal una sau mai multe frontiere naționale și este transformată în **marfă independent de voința sa (una sau mai multe vânzări și cumpărări au loc pe teritoriile statelor de pe traseu).**

\* – informațiile inițiale se dovedesc a fi false parțial sau total, iar la destinație (care poate să fie alta decât cea specificată în contract) persoana traficată este constrânsă de situația în care se află sau direct de persoanele care o dețin în posesie (prin vânzare-cumpărare) să **presteze o muncă la care victima nu consimte sau să presteze o muncă la care victima consimte fără însă a primi o plată în schimb sau primind o plată modică (pentru care nu există acceptul victimei).**

Să mai observăm că **esența traficului este de fapt transformarea unei persoane în marfă, fără știrea sau consimțământul acesteia.**

Evident că există nuanțe sensibile care nu sunt acoperite de această definiție. În cele mai multe cazuri femeile traficate sunt constrânse să presteze munci degradante sau să se prostitueze. Din cauza unor filiere paralele, care s-au născut după 1989 în România și s-au dovedit chiar profitabile, prin care au fost transportate pe piața muncii din alte țări (în special Turcia) femei care au știut de la bun început că urmează să practice prostituția, consimțind deci la această ofertă, traficul este adeseori confundat cu prostituția. Inexistența unei legislații specifice face imposibilă distincția juridică a celor două fenomene. Este adeseori greu de probat că nu a existat o complicitate între victima traficului și recrutor, în privința tipului de muncă ce urma a fi prestat la destinație și sunt la fel de greu de probat termenii contractului inițial, acesta fiind pur verbal în cele mai multe cazuri. De asemenea, este imposibil de știut cu certitudine dacă unele victime au exclus sau nu din momentul recrutării posibilitatea de a se prostitua odată ajunse la destinație. Chiar și aceste cazuri pot fi incluse în fenomenul traficului atunci când o persoană este transformată în marfă și este supusă unor practici degradante sau este constrânsă să se prostitueze pentru sume de bani modice sau chiar fără a fi plătită.

Categoria țintă considerată pentru acest studiu este aceea a fetelor cu vârste cuprinse între 15 și 25 de ani. Această limitare a fost stabilită pe baza analizei cazurilor de victime asistate de OIM. Conform acestor date se pare că aceasta este categoria cu probabilitatea cea mai mare de recrutare pentru trafic. Așa cum vom discuta pe larg mai jos, tinerele singure sub vârsta de 15 ani sunt mai puțin atractive pentru piața traficului de femei, în vreme ce tinerele cu vârste de peste 25 de ani intră de obicei într-o altă etapă a vieții: întemeierea propriei familii, eveniment cu consecințe sociale care se constituie într-o protecție pentru riscul de a fi traficată.

Am distins trei categorii importante de fete cu vârste cuprinse între 15 și 25 de ani în funcție de tipul de locuire: fete care locuiesc cu familiile de origine (părinți sau

bunici), fete care locuiesc singure (sau în afara familiilor de origine, dar care nu și-au întemeiat propria familie) – în cămine studențești sau de liceu, în cămine de nefamiliști, etc. și fete instituționalizate (cu vârste între 15 și 18 ani), care locuiesc în orfelinate sau case de copii. Conform unor estimări, destul de imprecise proporția fetelor care locuiesc în familii este de aproximativ 85% din categoria de vârstă considerată, proporția fetelor singure este de circa 10%, iar proporția fetelor instituționalizate este de aproximativ 5%<sup>4</sup>.

### VULNERABILITATE LA TRAFIC

Din punct de vedere sociologic, perspectivă pe care o vom adopta pe tot parcursul acestui studiu, este important să ne concentrăm asupra fenomenului traficului ca pe un fenomen adiacent migrației internaționale de tip circulatoriu. Datele existente ne îndreptățesc să operăm

o asemenea incluziune de vreme ce există o țară de origine și o țară de destinație, precum și **intenția inițială a persoanelor traficate de a-și găsi un loc de muncă în afara țării**. De fapt acesta este și contractul dintre recrutați și recrutați într-o primă fază. Modificarea termenilor contractuali pe traseul de trafic nu afectează în nici un fel particularitatea fenomenului de migrație. Existența unor circuite bine desenate pe harta migrației din Europa, precum și a unor rețele de antreprenori informale care funcționează pe această piață ascunsă ne arată, o dată în plus, că, în fapt, din punct de vedere sociologic, discutăm despre un fenomen de migrație circulatorie. Modul în care are loc returul poate fi discutat în detaliu: persoanele traficate nu intenționează să își stabilească rezidența într-o altă țară ci să își găsească temporar o slujbă bine plătită pe o altă piață a forței de muncă decât cea din țara de origine, după modelul consacrat în țările foste comuniste după 1989.

#### TRASEU METODOLOGIC

*Date fiind caracteristicile ascunse ale fenomenului precum și implicațiile sale, cercetarea al cărui obiectiv final este desfășurarea unei campanii de informare/prevenire a fost concepută în trei faze diferite, conform unei succesiuni necesare:*

I. Faza exploratorie – care să furnizeze elementele de bază pentru înțelegerea fenomenului traficului de femei

II. Faza de cercetare cantitativă – care să măsoare, pe de o parte, riscul/vulnerabilitatea persoanelor, familiilor și comunităților de a participa la fenomenul traficului, iar pe de altă parte, să verifice ipotezele interpretative ale primei faze exploratorii

III. Faza de cercetare calitativă – care să aprofundeze mecanismele de funcționare a fenomenului și să testeze principalele mesaje pentru campania de informare/prevenire.

Cercetarea exploratorie a avut un caracter preponderent calitativ și a folosit ca metodă privilegiată de lucru **interviul în profunzime (in-depth interview)**. Concret, această fază a cuprins:

- analiza secundară a datelor relevante pentru fenomenul studiat (date OIM despre trafic, date furnizate de alte instituții, date statistice relevante pentru factorii de risc implicați)
- studii de caz asupra victimelor traficului (interviuri în profunzime și biografii sociale)

- studii de caz asupra unor comunități de risc (date statistice despre comunitate, interviuri cu reprezentanți ai instituțiilor locale relevante pentru fenomenul studiat, interviuri cu persoane vulnerabile sau care au comportamente relevante pentru fenomenul studiat)

Selecția indivizilor și comunităților a folosit următoarele criterii și ipoteze de lucru:

- **studii de caz individuale:** victime ale traficului de femei întoarse în țară și aflate în grija și supravegherea *Fundației Reaching Out* din Pitești. Alte două interviuri în profunzime cu victime ale traficului care s-au întors în țară au fost realizate în Iași, în cadrul studiului de caz din comunitate<sup>5</sup>.

<sup>4</sup> Estimări realizate pe baza Barometrului de Opinie Publică, Fundația pentru o Societate Deschisă

<sup>5</sup> Trebuie să aduc mulțumiri pentru comentariile făcute în acest sens de Gabriel Bădescu, cu ocazia conferinței din Dubrovnik, care m-au îndemnat la reflecție asupra definiției operaționale a vulnerabilității la trafic.

– studii de caz în comunitate:

1) localități care conform bazei de date cu femei traficate OIM evidențiază o frecvență mare de apariție a cazurilor (în cele din urmă, am optat pentru un cartier sărac din municipiul Iași, cartierul Dacia).

2) localități în care acționează factori de respingere ce determină fluxuri de migrație (în special plecările temporare pe piața muncii din alte țări). Există comunități care au un număr mai mare de experiențe de acest tip, chiar o tradiție. Ele pot fi considerate comunități de risc, datorită punților care se creează cu piața muncii din exteriorul țării (ce pot fi utilizate pentru trafic). Am căutat o comună (în apropierea unui oraș) din județele sărace, care constituie rezervor de migrație internă și externă (Suceava, Iași, Botoșani, Vaslui). Interviuurile au fost realizate în comuna Bosanci, județul Suceava.

3) localități în care acționează factori de atracție pentru fluxuri de migrație temporară (în care există oportunități ce favorizează decizia de migrație/căutarea unui loc de muncă în altă țară). Am ales o localitate apropiată de granița cu Iugoslavia (pentru că este o poartă de ieșire pentru traficul cu femei, conform datelor OIM), în apropierea unui oraș: Orșova, județul Mehedinți.

Interviuurile în comunități au fost realizate pe baza următoarelor principii teoretice de selecție:

În fiecare comunitate au fost realizate 8 interviuri care au inclus atât reprezentanți ai instituțiilor locale, cât și gospodării/persoane ce pot fi caracterizate de riscul fenomenului de trafic.

Reprezentanți ai instituțiilor locale:

1. primar
2. director de școală
3. șef de post/secție poliție
4. preot
5. lider informal (înțeleptul satului/informator, etc.)
6. patron al unui bar/discotecă din localitate

Diferența până la 8 interviuri a fost acoperită de familii/persoane cu risc:

Tipuri de respondenți:

1. persoane tinere care au o experiență pe piața muncii din exterior (în special din statele fostei Iugoslavii, dar și alte țări)
2. familiile (părinți) unor persoane tinere care au experiența de mai sus (copiii erau momentan plecați)
3. familiile (părinți) unei fete tinere suspectă de a fi fost traficată
4. familiile (părinți) unei fete tinere care urmează liceul într-un oraș apropiat și familii dezorganizate sau sărace.
5. fete tinere care provin din familiile menționate la punctul 4.

Am utilizat trei ghiduri de interviu: unul pentru reprezentanți ai instituțiilor, al doilea pentru grupuri de risc (familii) și al treilea pentru persoane vulnerabile.

În funcție de locuire, am realizat trei eșantioane:

**I. Fete care locuiesc cu familia.** Analiza a fost efectuată pe un eșantion reprezentativ de gospodării din România cu fete între 15 și 25 de ani. Volumul eșantionului a fost de 820 de gospodării, cu o marjă de eroare asociată de +/- 3,5% (la un nivel de probabilitate de 95%). Pe lângă chestionarele aplicate capilor de gospodărie, în majoritatea gospodăriilor (748 gospodării, i.e. 91% din total eșantion) au fost aplicate chestionare separate și reprezentantelor grupului-țintă (tinerelor fete).

**II. Fete care locuiesc singure (locuință proprie, cămine școlare, în gazdă ș.a.),**

**III. Fete instituționalizate.**

În ultimele două cazuri, analiza a fost realizată pe două eșantioane de câte 100 de persoane fiecare, reprezentative la nivel național pentru cele două sub-populații. Eroarea de reprezentativitate teoretică este ridicată, dar luând în considerare omogenitatea celor două sub-populații, este probabil că rezultatele au un interval de confidență mult mai mic. În aceeași fază a cercetării a mai fost constituit un eșantion cu reprezentanți ai instituțiilor

locale menționate mai sus cu volum de 300 de persoane reprezentativ la nivel național. În ultima fază a studiului au fost realizate 4 interviuri focalizate de grup (2 în București, 1 în Iași și 1 în Pitești) cu fete vulnerabile conform definiției operaționale desprinse din faza cantitativă a cercetării.

Returul are loc fie prin evadarea victimelor traficului și apelul la unele organizații internaționale (OIM) consulatate, etc., fie prin încheierea contractului cu traficanții (cazuri mai rar întâlnite). Există desigur și cazuri de ședere îndelungată în care victima traficului se află în imposibilitatea de a evada sau este în situația în care acceptă regimul de sclavie, pentru a-și proteja viața, ori este în situația în care acceptă să rămână să lucreze în cadrul unui contract obișnuit pe o piață a prostituției. Mișcarea pendulatoare, adeseori întâlnită în cazul migrației circulatorii, este mai rară, dar nu exclusă. Au fost raportate cazuri de *cicluri secundare* în care victime ale traficului, returnate în țara de origine, au dificultăți de adaptare la un mediu în continuare ostil, căruia i se asociază și stigmatizarea socială, și decid să se reîntoarcă pe aceleași trasee la fostele destinații. Din punctul de vedere al circulației capitalului financiar pot fi observate diferențe între traficul de femei și migrația circulatorie. În vreme ce în cazurile clasice de migrație pe piața forței de muncă mișcarea persoanelor este însoțită de o mișcare a capitalului financiar achiziționat la destinație spre origine, în cele mai multe cazuri de trafic nu poate fi vorba de o asemenea circulație de capital. Considerând acest aspect s-ar putea spune că traficul este o *migrație circulatorie ratată*.

În ceea ce privește vulnerabilitatea la trafic, faza exploratorie a pus în evidență două elemente definitorii: pe de o parte este **intenția de migrație în vederea căutării unui loc de muncă printr-un intermediar** (recrutorul; aceasta este o situație tipică de trafic: o persoană din anturajul viitoarei victime îi propune acesteia să îi găsească un loc de muncă în străinătate și se angajează să rezolve toate formalitățile legate de transport și trecerea frontierei) și o anumită **disponibilitate de a încălca norme sociale**

**sau legi oficiale în vederea atingerii scopurilor** (deci propensiunea folosirii unor mijloace ilegite pentru atingerea unor scopuri legitime). O discuție în acest punct este necesară. Această definiție operațională ar putea să producă o serie de confuzii. Într-un alt registru o asemenea definiție poate să identifice, într-un sens mai larg ceea ce am putea numi *inovatorul social*. Este vorba de acele persoane care își construiesc strategiile în jurul unor soluții noi, care implică asumarea unor anumite riscuri și care pot recurge în perioade instabile la mijloace ilegite în vederea atingerii unor scopuri legitime. Trebuie să admitem totuși că este vorba de o altă dimensiune decât cea urmărită de acest studiu. Se poate accepta faptul că potențialele victime sunt *inovatori sociali* în sensul discutat mai sus. De fapt pentru cele mai multe persoane din zona migrației circulatorii această caracteristică este prezentă. În cele mai multe cazuri migrația circulatorie este determinată de factori economici (o combinație de factori de atracție și respingere), persoanele provin din medii social-economice ostile și găsesc soluții neobișnuite, care implică un anumit grad de acceptare a riscului, de confruntare cu medii necunoscute. În cazul categoriei care face obiectul studiului nostru, inovatorul social este vulnerabil prin prisma unor factori socio-demografici pe care de altfel îi vom pune în evidență mai jos. Mai întâi este vorba de **sex**: într-o cultură dominată de forța masculină, constrângerile și abuzurile fac femeile mai vulnerabile decât bărbații în relațiile dintre sexe. În al doilea rând vom considera **vârsta**: cele mai multe persoane au o vârstă fragedă care le privează de o necesară experiență în relațiile cu ceilalți pentru prevenirea și înfruntarea riscului. În al treilea rând vom considera **capitalul uman**: de obicei, în cazul victimelor traficului, nivelul de educație este scăzut, pregă-

tirea profesională este precară, precum și alte abilități necesare pentru interacțiune în alte spații culturale (cunoștințe lingvistice, de istorie sau geografie, etc.). În fine potențialele victime au un grad scăzut de integrare socială, ceea ce le plasează în poziții de risc, atunci când vom considera posibilitatea asistenței din partea unor instituții sau persoane. Dificultatea înțelegerii modului în care acești factori interacționează cu vulnerabilitatea provine dintr-o dublă determinare: pe de o parte factorii de mai sus pot acționa în sensul menținerii unei dorințe intense de desprindere de mediul ostil (intenția de migrație) și presiune spre inovație socială, pe de altă parte, acești factori maximizează riscurile unui eșec. O analiză comparativă a situațiilor în care inovatorii sociali au succes sau eșuează ar fi utilă în acest punct<sup>6</sup>. Probabil că sexul poate fi determinant pentru această diferență din perspectiva modului de socializare diferit pentru femei și bărbați în societatea românească, dar și capitalul uman joacă un rol important, de vreme ce acesta influențează atât alegerea traseelor (dintre multiple variante) pentru migrația circulatorie (și aici informația este esențială), cât și succesul

profesional în alte spații culturale decât cele în care individul a fost socializat.

Potențialul de vulnerabilitate este scos în evidență de răspunsurile pozitive la următoarele întrebări:

**Pentru a obține ceea ce îți dorești cel mai mult în viață în ce măsură ai fi dispusă ...**

- Să trec ilegal frontiera
- Să nu țin cont de nici o regulă
- Să mă căsătoresc cu o persoană pe care nu o iubesc
- Să spun lucruri neadevărate
- Să mă despart pentru o perioadă mai lungă de părinți/frați
- Să renunț definitiv la persoana cea mai dragă

(măsurare cumulativă; cel puțin trei răspunsuri – întrebare pentru determinarea potențialului de încălcare a normelor sociale și/sau prezența frustrării afective) respectiv:

**Dacă o persoană de încredere ți-ar propune să mergi să lucrezi în altă țară, pentru o slujbă bine plătită, și ți-ar promite că va aranja toate formalitățile, în ce măsură ai fi dispusă să mergi să lucrezi acolo?**

Tabel 1: Vulnerabilitate: categorii și estimări

		<b>Caută soluții migrație prin intermediar</b>	
		Fete care locuiesc în familii/fete care locuiesc singure/ fete instituționalizate	
<b>Încălcare Norme / Frustrare emoțională</b> (scală cumulată; minim 3. Itemi)	Nu	Nu Risc <b>ABSENT</b> 61%/40%/36%	Da Risc <b>REDUS</b> 32%/55%/51%
	Da	Risc <b>REDUS</b> 3,3%/1,2%/3,9%	<b>Risc MAXIM</b> 3,6%/3,5%/9,1%

Sursa: CURS

<sup>6</sup> Definiția operațională a vulnerabilității suferă fără îndoială de supra-incluziune. Dacă definiția se referă la un tip de inovatori sociali și nu neapărat la cei care eșuează, atunci fără îndoială că sunt incluse și categorii non-vulnerabile. Având în vedere că sexul și vârsta – predefinite în acest studiu – sunt determinanți ai vulnerabilității, probabil că acei inovatori sociali de succes incluși în definiție nu au o pondere foarte mare. Supra-incluziunea este justificată de scopul studiului: a determina categoriile vulnerabile, a inventaria factorii de vulnerabilitate în vederea proiectării unei campanii de prevenire și informare centrată pe grupuri țintă. În această situație supra-incluziunea (cu o pondere rezonabilă) este preferabilă sub-incluziunii.

## VULNERABILITATE: NIVELURI ALE EXPLICAȚIEI

Studiul a fost proiectat de la început pentru a surprinde factorii care determină vulnerabilitatea la diferite niveluri de analiză. De obicei explicațiile în aceste cazuri se situează doar la nivel de individ, ceea ce reprezintă o limită serioasă pentru manipularea variabilelor cheie în zona decizională, a elaborării politicilor și soluțiilor. Faza inițială a permis cercetătorului să exploreze toate nivelurile implicate în analiză: individ, familie, comunitate și instituții pe baza unor ipoteze de lucru formulate odată ce un minim de cunoaștere a fost acumulat. Pornind de la teoria migrației, am luat în considerare atât factorii de respingere, cât și factorii de atracție. Mai general, inovatorii sociali au o șansă mai mare să apară în medii ostile, atunci când se confruntă cu provocări care cer răspunsuri și soluții originale. Odată acceptat acest fapt, necesitatea includerii mediului social (familie, comunitate) în care trăiește individul a fost evidentă. Mediile ostile funcționează ca și factori de respingere în cazul migrației, iar migrația reprezintă un răspuns la provocările ecologice. În același timp factorii de respingere îi vom găsi în punctul de origine, în vreme ce factorii de atracție vor fi identificați la destinație.

Datele inițiale furnizate de OIM privind unele caracteristici ale fetelor care au avut experiența traficului și care erau deja asistate de organizații neguvernamentale după retur, arătau o preponderență a cazurilor care proveneau din regiunea Moldova. Zona apare în majoritatea studiilor realizate în România, ca o zonă în care sărăcia comunitară se agregă în adevărate concentrări rurale și urbane

(pungi de sărăcie). De asemenea, Moldova este un rezervor consacrat de migrație internă, după cum arată alte studii realizate înainte și după 1989. Este îndeobște acceptat faptul că factorii de respingere sunt cei care pot caracteriza migrația din această origine. Aceleași date referitoare la mediul de proveniență al fetelor traficate (sursa OIM) au arătat că majoritatea lor provine din mediul urban (ultima rezidență).

Interviurile cu victimele traficului, precum și biografiile sociale au pus în evidență anumite caracteristici ale familiilor de proveniență: fie familii dezorganizate sau disfuncționale (familii monoparentale sau reconstituite, ori medii familiale abuzive caracterizate de violență domestică sau alcoolism).<sup>7</sup>

La nivel de individ faza exploratorie a indicat deficiențe ale capitalului uman: abandon școlar sau întreruperea studiilor (determinat și de o valorizare negativă a instrucției școlare în familie), experiențe ratate de intrare pe piața muncii, lipsa unei calificări și orientarea spre slujbe prost plătite care nu cer un nivel de calificare înalt, ș.a. Nivelul veniturilor la nivelul gospodăriei a fost considerat ipotetic ca factor de respingere. Mai degrabă modul de distribuire a bugetului la nivel de gospodărie a arătat dezinteres pentru investițiile în copii. Insatisfacția față de aceste venituri ar fi putut reprezenta un factor care să declanșeze decizia de migrație.

Tot la nivel individual factorii de atracție au fost puși în evidență de o serie de reprezentări pozitive asupra succesului pe piața forței de muncă din țările Europei occidentale, alimentate de contactul cu modele de succes din anturajul victimelor traficului. La nivelul comunității factorii de atracție ar fi putut exista în măsura în care

<sup>78</sup> În faza exploratorie interviurile au fost realizate doar cu victime ale traficului returnate în țara de origine și asistate de o organizație neguvernamentală. Existau inițial rezerve asupra formulării unor ipoteze de lucru pe baza experiențelor acestor victime, deoarece simplul fapt că au evadat și au fost returnate putea să inducă diferențe față de alte victime despre care nu se știe nimic. De asemenea faptul că beneficiau de adăpost din partea unei organizații neguvernamentale și nu s-au întors direct la familii, putea induce diferențe, față de alte victime care s-au întors în familii, în ceea ce privește mediul familial de origine. Alte două interviuri realizate în Iași cu victime care se aflau deja în familii au arătat că mediul familial abuziv ar putea fi o regulă.

apropierea graniței de Vest ar fi reprezentat un contact imediat cu modelul de succes corespunzător acestei lumi. Micul trafic de frontieră (în Ungaria și Iugoslavia) ar fi putut ipotetic să deschidă fluxuri de migrație pe trasee mai lungi.<sup>8</sup>

În fine o ultimă ipoteză explorată la nivel de comunitate a ținut seama de existența unor poli comunitari care generează fluxuri de migrație circulatorie pe piața forței de muncă. Am presupus că aceste fluxuri pot constitui porți sau trasee pentru traficul de femei. Ipoteza pare a fi infirmată de un studiu de caz prezentat mai jos.

### STUDIUL DE CAZ BOSANCI

Bosanci este o comună situată la 12 km de orașul Suceava. După 1989 în special au luat amploare mișcările pendulării între Suceava și Bruxelles în căutarea unui loc

de muncă. Oamenii, tineri sau mai puțin tineri merg acolo, lucrează o anumită perioadă după care se întorc în Bosanci, investesc banii câștigați, își construiesc case, își cumpără mașini, se căsătoresc, uneori își deschid chiar și propriile afaceri. Din timp în timp se pot reîntoarce sau pot direcționa alte persoane din sat spre aceeași destinație. La destinație s-a format o comunitate puternică de bosânceni. Filierile privilegiate folosite pentru primele plecări au fost constituite în jurul comunității adventiste din Bosanci. Trecerea frontierei și obținerea vizelor pentru Belgia au stat inițial sub semnul ilegalității, folosindu-se rețele oculte. Astăzi orice metodă este acceptabilă pentru a ajunge la destinație. La Primărie sunt anunțuri despre curse care pleacă la Bruxelles, despre oportunități pe piața forței de muncă de acolo. Iată câteva extrase din interviurile cu localnicii:

*[– Dacă vă gândiți la anii care au trecut, viața oamenilor de aici s-a schimbat în bine sau în rău ?*

*– Pentru unii în bine, pentru unii în rău, poate și mai rău în special cu copiii așa. Că nu au un viitor mai bun, cum să facă școli, facultăți. Chiar și baiatul meu a făcut liceul și nici nu l-o terminat. Pentru ce să steie aici ? S-o dus în Belgia și are atâția ani, are cinci ani. S-o căsătorit acolo, are fetiță, soția e de acolo. Dar ce să facă aici ? Nu le putem da nici un ajutor. Și tot așa, tot aici nu e de stat. Am șase copii, le-o trebuit, le-am creat condiții pentru ei, le-am creat un ajutor. Aici cu ce ? Cu șomaj. Când șomajul se termină cu ce să mai trăiască ? Nu poți să îi ajuți. Și atunci s-o dus și el. (Mamă băiat plecat în străinătate, Bosanci)]*

*[–Plecarea aceasta în străinătate a tinerilor este o problemă pentru comuna dvs. ? Este un lucru bun ?*

*– Pentru mine, vă spun cinstit, că este un lucru minunat. Dacă ar pleca și nu s-ar mai întoarce, m-ar întrista situația, dar, în momentul în care văd că vin cu bani și fac ceva în comună...Deja în plan urbanistic, în dezvoltarea comunei nu mai avem loc pentru case, vrem să ne mai extindem în alte zone unde vom face TIP-uri. Efectiv vor să facă ceva...Am mulți băieți cu idei... (Primar, Bosanci)]*

*[– Am auzit că sunt diverse cazuri... se poate întâmpla unei fete tinere orice... te duci sa lucrezi ca ...*

*– Noi în Bosanci nu avem nici un caz de fete care să fi fost păcălite, să fi ajuns acolo să lucreze în prostituție ...e bine organizat... fiecare care s-a dus a intrat în nucleul de bosânceni, n-a fost singura și la noi lucrul asta e foarte bine. . . de exemplu, noi știm de aici și de un necaz și de o bucurie care i se întâmplă unuia de acolo . . și ei știu întotdeauna când este o problemă un deces o cununie ... țin această legătură tot timpul (Preot, Bosanci)]*

*[– Pleacă egal fete și băieți sau mai mul fete decât băieți ?*

*– Au plecat băieți și fetele după băieți pentru că baietii s-au întors să aducă viitoarele neveste și le-au luat cu ei.. Chiar dacă au plecat la început necăsătoriți, s-au întors căsătoriți.*

<sup>8</sup> Aceste ipoteze au fost infirmate ulterior. De fapt micul trafic de frontieră din zona graniței de vest a României a scăzut dramatic după 1989, cu unele excepții temporare în perioada războiului din Iugoslavia.

*Ideea chiar asta a fost! Mergem, lucrăm împreună, câștigăm și punem banul de o parte și vom face ceva cu ei. Și așa au făcut și majoritatea așa au plecat ! A plecat băiatul, a plecat și fata ! S-au înțeles, a fost o înțelegere !*

*– Adică băieți singuri au mai plecat, dar fete singure credeți că au plecat ?*

*– Nu cunosc cazuri de fete singure care au plecat așa. Știu care au fost luate de băieți, au venit, le-au luat cu ei. Băiatul a plecat la început, și-a făcut un rost acolo, un loc de muncă după aceea a aranjat și fetei un loc de muncă acolo. Strângem amândoi și facem gospodărie, în ideea asta au plecat amândoi și de asta s-au căsătorit acolo. Asta a fost ! Au venit din străinătate și nunta bineînțeles au făcut-o aici. Dar de acolo au fost hotărâți.*

(Consilier Local, Bosanci)]

Sursa: ICCV

Fluxurile de migrație circulatorie de acest tip, deși folosesc călăuze sau rețele informale pentru transport, au o serie de reguli bine stabilite și putem vorbi chiar de un anumit grad de instituționalizare. Ele sunt bine integrate în comunitatea de origine și este foarte probabil că aceste fluxuri regularizate de migrație circulatorie reprezintă, dimpotrivă, un mijloc de prevenție a traficului de ființe umane.

Ar mai trebui adăugat faptul că anterior deciziei de plecare în străinătate, persoana traficată are numeroase tentative de părăsire a mediului de origine: pleacă de acasă și locuiește la prieteni, pleacă din localitate pentru o slujbă. În măsura în care aceste mișcări temporare nu reprezintă o soluție de ieșire din situația inițială persoana va decide să plece din țară pentru un loc de muncă.

#### INOVATORI SOCIALI: PROBLEMA ÎNCREDERII ȘI ASUMĂRII RISCULUI<sup>90</sup>

Conform unui model general al experienței traficului, punctul cel mai important îl reprezintă decizia de a pleca în străinătate în căutarea unei slujbe și alegerea filierei de transport. Există firme specializate sau rețele informale de persoane care îndeobște se ocupă de transportul și asigurarea unei slujbe pentru cei care doresc să apeleze la aceste servicii. Succesul sau eșecul nu este garantat. În funcție de gradul de calificare asociat slujbei oferite incertitudinea asupra succesului poate fi mai mare

sau mai mică. Atunci când slujbele au asociat un nivel de calificare minim (dansatoare, ospătar, baby-sitter, muncitori agricoli, etc.) garanția succesului este mai mică. Modalitățile de transport și deplasare reprezintă un alt indicator al succesului sau eșecului. În măsura în care aceste mijloace presupun trecerea frauduloasă a frontierei (dar pentru unele persoane, sub 18 ani, inexistența pașaportului face inevitabil recursul la asemenea mijloace), apelul la călăuze, călătorii îndelungate prin locuri ferite, etc. atunci foarte probabil destinația inițială va fi deturnată, iar termenii contractului verbal inițial încălcați.

În fapt de cele mai multe ori potențialele victime ale traficului se confruntă cu o problemă de încredere. O persoană din anturaj (au fost întâlnite situații în care recrutorii erau rude) va face o propunere de plecare în străinătate potențialei victime pentru găsirea unei slujbe. Conform istoriilor de trafic condițiile contractuale se modifică treptat pe traseul de trafic. În momentul în care condițiile se modifică inacceptabil din punctul de vedere al victimei, persoana în cauză se va afla în imposibilitate fizică sau psihologică de a evada din situația creată. De obicei pe teritoriul României traficarea se face în grupuri de persoane (uneori băieți și fete se află în același grup, urmărind același scop, ceea ce mărește gradul de încredere al victimei). După trecerea frontierei persoane din grup pot fi separate și dirijate pe rute diferite.

Care este totuși relația dintre încrederea

<sup>90</sup> Datorz selecția citatelor din această secțiune precum și unele interpretări Marei Galat, care a realizat raportul de cercetare pentru cea de a treia fază a studiului. Cea de a treia fază a studiului a cuprins patru interviuri focalizate de grup cu persoane vulnerabile conform definiției operaționale din București și Iași.

investită în recrutați, asumarea riscului și condițiile inițiale de mediu. Asumarea riscului presupune existența încrederii. Aversiunea față de risc este asociată adeseori cu lipsa încrederii în celălalt. Asumarea riscului este fundamentală într-un mediu ostil. Individizii își construiesc strategiile de reușită în jurul unor soluții riscante. Cu cât

mediul este mai ostil cu atât soluțiile riscante sunt mai preferate (aceasta și pentru că, dintr-o perspectivă raționalistă, costurile rămănerii într-un mediu ostil pot fi mai mari decât orice costuri imaginabile ale plecării). Mai jos vom prezenta o colecție de citate relevante pentru problema încrederii și asumării riscului.

„Contează și părerea mea, analizez toate, de ce, pentru ce, dacă ai pleca ce s-ar întâmpla, dacă n-ai pleca cum ar fi, vezi și prezentul și viitorul.” (19-25 ani, Iași)

„Dacă plec mă gândesc ce aș putea să pățesc mai întâi la rău, apoi la bine, iar dacă rămân aici ce aș putea să fac.” (19-25 ani, Iași)

„Când pleci, trebuie să te aștepti la orice; dacă vrei să reușești, îți asumi riscurile.” (15-18 ani, Iași)

„Când pleci undeva nu știi ce riști, trebuie pe toate să ți le asumi.” (15-18 ani, Iași)

„Eu zic că trebuie să-ți asumi un risc, că mergi pentru slujba aia și că Doamne ferește nu e slujba aia, trebuie să știi să te descurci, să te orientezi acolo.” (15-18 ani, București)

„Încrederea în tine, dacă ești sigur pe tine, atunci poți să pleci să iei viața înainte, să te aștepti la orice.” (15-18 ani, București)

„Aș pleca, aș lua-o ca pe o aventură, îmi place să plec ilegal, nu plec neapărat că vreau să muncesc” (19-25 ani, Iași)

„Ești tânăr și riști, că acum am posibilitatea, că după de mă leg, după ce am o familie, după ce am un copil nu mai pot risca.” (19-25 ani, București)

„Șanse să ți se întâmple asta sunt. Dar dacă se întâmplă, faci pe dracu' în patru și treci puntea!” (19-25 ani, Iași)

„Dacă îți dă mai pușini bani, asta e! Te-ai păcălit. Totul este să îți ajungă. Și apoi rezolvi tu. Găsești altceva.” (19-25 ani, București)

„Asta pe pielea ta, cum îți este norocul și când ajungi, te vezi străin și că nu cunoști absolut nimic, la început e greu și-ți dai seama că nu cunoști pe nimeni, n-ai încredere în absolut nimeni, nu te poți lăsa pe mâna cuiva.” (19-25 ani, Iași)

Sursa: Mercury

Mai jos sunt alte ilustrări ale deciziei de această dată cu victime ale traficului: de plecare din perspectiva mediului ostil

– Și cum te-ai hotărât să ieși de acolo? Te-ai gândit la ceva ?

– Nu, peste drum era un chioșc unde vindea.... gestionar era un unchi mai îndepărtat și mi-a zis că dacă vreau să merg în străinătate ca să plec de acolo ca să nu mai fiu în scandal, ca să am și eu un serviciu în străinătate. M-a convins el să lucrez în Italia sau în Grecia la restaurant să servesc sau ca baby-sitter sau ca femeie de serviciu. Eu i-am spus, da numai ca să plec de acolo, că mă certasem cu ai mei (s.n.).

(Elena, Pitești)

– Amintește-ți ce voiai tu atunci să faci în viață ?

– Să plec, să nu stau cu ei.

– Să pleci unde ?

– Să plec în lume ca să nu mai stau cu ei (s.n.).

– Voiai neapărat să pleci ca să nu mai stai cu ei.

– Era dezastru noaptea, el nu dormea noaptea și trebuia să stau cu el până dimineața, mie îmi era somn; mă trăncănea ce făcea el în viața lui, după aia îi zicea: hai bre că mă duc să dorm că m-a luat somnul și nu ne lăsa să dormim.

– Deci tu voiai neapărat, neapărat să pleci ?

– Doar unde Dumnezeu să mă plimb.  
 – Oriunde în lume, sau în România ?  
 – Oriunde în lume sau în România, dar să nu mai stau cu ei (s.n.). (Frosina, Pitești)  
 – Deci tu ai zis că te-ai dus la școală inițial la bunica, apoi la mătușa și iar la bunica. Și apoi ? Ce s-a întâmplat ? Cum te-ai hotărât să nu mai mergi ?  
 – Deci eu am terminat opt clase și din cauza bunicului meu de-al doilea nu am dat examen de capacitate, că el a spus că „ce-mi trebuie mie școală. Las' că mai bine câștigi la țară”. Și nu am dat. A doua zi când am vrut să fug de acasă ca să mă înscriu la examen nu am mai putut că nu am fost la primu' examen, la română și nu mai aveam cum și atunci am de gând să dau vara asta. Să continui studiile și să nu mă mai gândesc la ai mei. Am ales ce e mai bine. Deci după părerea mea am fugit de rău și am venit.... mi-am ales o viață mai bună (s.n.). (Elena, Pitești)

Sursa: ICCV

În esență deci factorii de respingere ai mediului conduc către soluții riscante. Problema încrederii este rezolvată în principal de acceptarea oricăror costuri ale plecării, în contrapondere cu suma costurilor menținerii în mediul anterior.

## FACTORI DE VULNERABILITATE

Am identificat câțiva factori care determină vulnerabilitatea față de trafic. Mai întâi trebuie să precizăm un model teoretic care soluționează relația dintre vulnerabilitate și inovație socială. (vezi Fig. 1)

Factorii de mediu, precum sărăcia comunitară, familia/mediul instituțional, localizarea în medii urbane în care controlul social este scăzut sunt factori care produc inovația precum și folosirea unor mijloace ilegite pentru atingerea unor scopuri legitime. Acest demers novator poate să aibă succes sau poate să se transforme într-un eșec în funcție de informația inițială pe care persoana o posedă și o prelucrează. Factorii individuali precum: sexul, vârsta și capitalul uman sunt cei care cresc probabilitatea unui eșec. Undeva la intersecția dintre factorii de mediu și factorii individuali există un factor de atracție care orientează individul spre soluții de migrație riscante: expunerea la povești de succes în ce privește migrația externă. Soluțiile de migrație riscantă se referă la evitarea canalelor instituționale (de altfel puține și mai restrictive în România) pentru găsirea unor slujbe în străinătate și întâlnirea dintre individ și rețele informale în care diferite roluri recrutor, traficant,

gazdă, etc. organizează traseele de migrație ilegală. șansele de a deveni victimă a traficului cresc atunci când sunt utilizate aceste rețele pentru aplicarea soluțiilor novatoare. Variabilele de mediu influențează în aceeași măsură preferința pentru soluții care au asociate costuri ridicate, atâta timp cât mediul însuși are asociate costuri semnificative pentru persoanele vulnerabile.

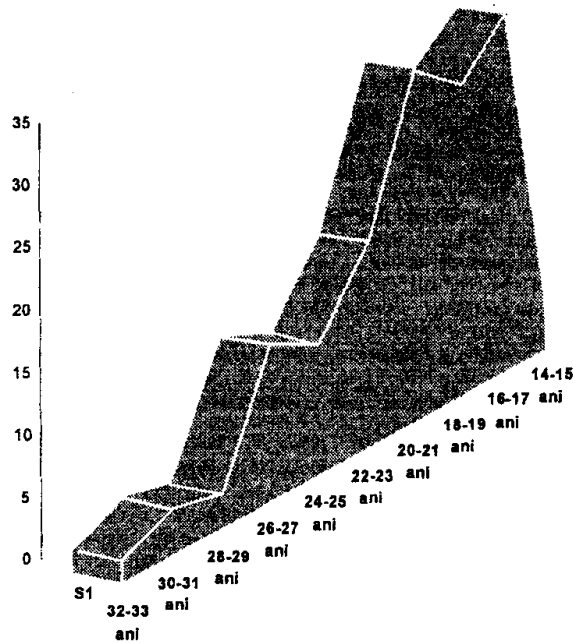
Vom ilustra mai jos prin datele cercetării cantitative cum acționează acești factori, dar și prin extrase din interviuri cu victime sau persoane vulnerabile. Vulnerabilitatea este înțeleasă aici ca propensiune spre inovație riscantă cu probabilitate mare de eșec (vârsta și sexul au fost incluse în proiectul de cercetare ca variabile definitorii).

### Vârsta

Așa cum arată și Tabelul 2 pentru fetele care locuiesc cu familia de origine (care au și ponderea cea mai mare în categoria țintă) vulnerabilitatea este mai mare cu cât vârsta este mai mică. Pentru fetele singure relația este inversă. Cu cât crește vârsta spre limita superioară a intervalului (25 de ani), cu atât crește vulnerabilitatea. «Întârzierea» vulnerabilității la fetele singure poate fi explicată și prin faptul că multe dintre acestea părăsesc timpuriu un mediu familial abuziv. Plecarea din familie și domiciliul temporar sau stabil pe cont propriu este o soluție pe termen scurt, care amână soluțiile migratorii mai ample (plecarea în altă țară).

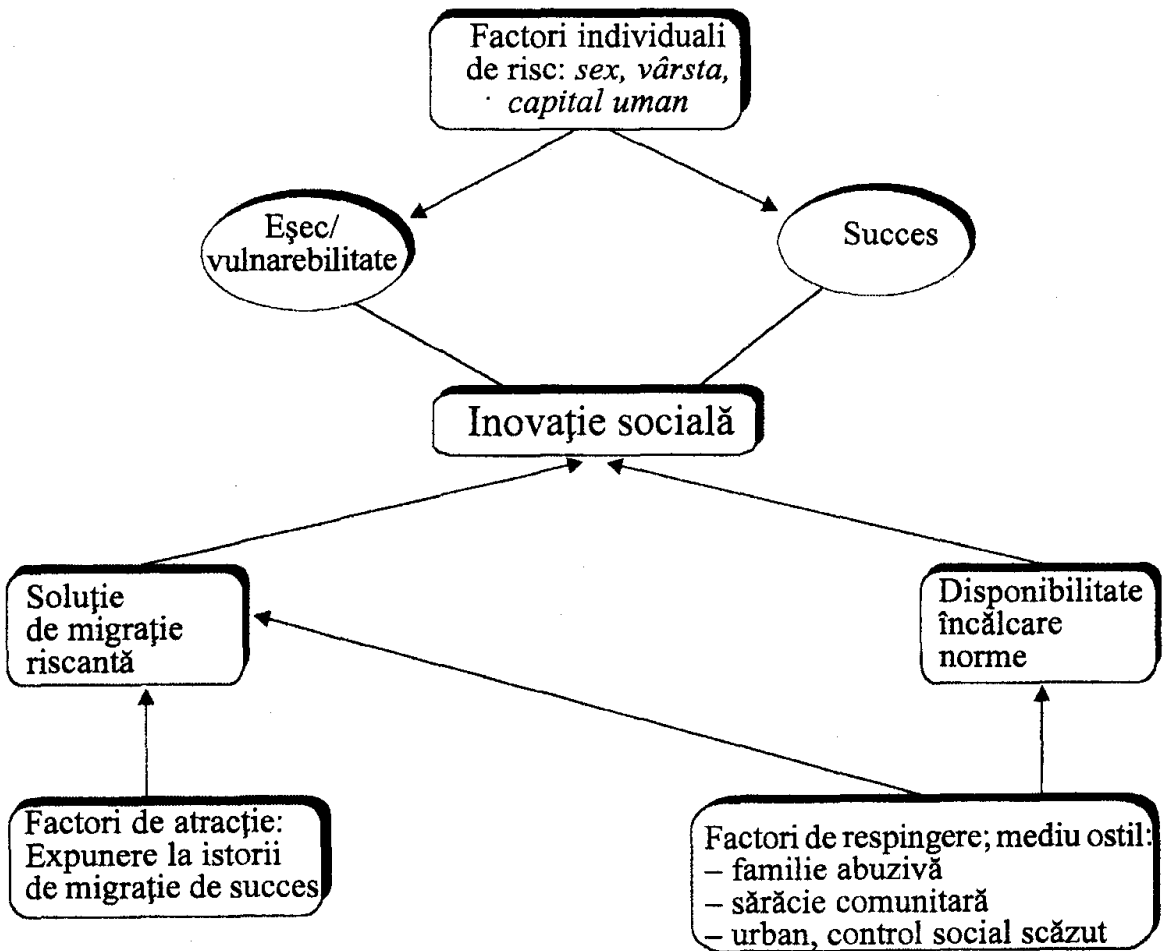
Graficul 1, bazat pe datele victimelor traficului asistate de OIM, arată că

Grafic 1: Ponderea victimelor traficului după categoria de vârstă



Sursa: OIM

Fig. 1 Trafic de femei: inovație socială; model teoretic



Tabel 2: Vulnerabilitate și vârstă

		Non-vulnerabil			Vulnerabil		
		FF <sup>10</sup>	FS	FI	FF	FS	FI
Vârsta categorii	15-16 ani	27%	19%	60%	33%	14%	62%
	17-18 ani	27%	28%	40%	27%	21%	38%
	19-20 ani	19%	14%	*	21%	10%	*
	21+ ani	27%	39%	*	19%	55%	*
	Total	100%			100%		

Sursa: CURS

vulnerabilitatea este mai mare în zona 15-20 de ani, unde observăm frecvența cea mai mare de apariție a cazurilor de trafic.

### Tipul de locuire

De altfel diferența dintre fetele singure și fetele care locuiesc în familie nu este foarte mare, dacă vom lua în considerare estimarea pentru vulnerabilitate maximă (vezi Tabelul 1). Deși ipoteza inițială lua în calcul o vulnerabilitate diferențiată în funcție de tipul de locuire, cu o vulnerabilitate mai mare în cazul fetelor singure

și fetelor instituționalizate (absența familiei ca factor de protecție), datele ne obligă la reconsiderarea acestei relații. În general vulnerabilitatea este asociată cu un mediu familial abuziv. Deci absența unei familii abuzive poate diminua temporar gradul de vulnerabilitate. Chiar și în interviurile cu victime ale traficului am înregistrat istorii care arată un traseu sinuos, cu eforturi ale victimelor de a găsi soluții pe termen scurt pentru ieșirea din mediul ostil (pleacă de acasă și locuiesc singure, își caută o slujbă în alte localități).

Tabel 3: Vulnerabilitate și nivel de educație

		Non-vulnerabil			Vulnerabil		
		FF	FS	FI	FF	FS	FI
Educație	Deloc/Primară	1%	1%	*	0%	3%	*
	5-9 clase (gimnaziu)	26%	12%	*	35%	14%	*
	Treapta I de liceu	11%	8%	*	10%	14%	*
	Treapta I întreruptă	1%	0%	*	2%	0%	*
	Școala profesională	5%	7%	*	6%	3%	*
	Școala prof. întrer.	1%	1%	*	0%	0%	*
	Liceu	41%	53%	*	39%	45%	*
	Liceul întrerupt	1%	0%	*	2%	0%	*
	Școala postliceală	5%	5%	*	8%	7%	
	Învățământ superior	8%	12%	*	0%	14%	*
	Total	100%			100%		

Sursa: CURS

<sup>10</sup> De aici încolo se va utiliza în tabele simbolistica: FF – fete care locuiesc în familii, FS - fete care locuiesc singure, FI - fete instituționalizate. În tabele sunt subliniate îngroșat diferențele semnificative din punct de vedere statistic.

„– Și ce s-a întâmplat cu bunica ?

– Ce să se întâmple ? E acasă, eu am plecat... Am plecat din Severin că aveam probleme cu taică-meu, nu mă înțelegeam... M-am angajat...

– Unde ai plecat ? În alt oraș ?

– Da, din Severin am plecat în alt oraș.

– Aproape de casă sau ai vrut să fie la o distanță mai mare ?

Da, la o distanță ca să nu ... să nu mă întâlnesc cu ei. Nu vroiam să-i mai văd un timp. Și am mers, m-am angajat... trebuia să mă descurc singură cu banii de gazdă, mâncare, să-mi caut singură de servicii. Am mai plecat.... După aceea a venit o prietenă de-a mea. Am stat împreună, am lucrat 6 luni de zile în Severin, după care aveam probleme cu gazda.”  
(Adela, Pitești) Sursa: ICCV

În măsura în care aceste soluții pe termen scurt se vor dovedi viabile pentru individ putem presupune că gradul de vulnerabilitate scade. Totuși având în vedere vârsta fragedă la care fetele părăsesc familiile, precum și, în continuare, lipsa unei calificări ori un grad redus de instrucție, putem să imaginăm noi confruntări ale fetelor cu un mediu social-economic ostil, care la rândul lor pot conduce la o decizie de migrație riscantă.

În ce privește instituționalizarea, chiar și estimările vulnerabilității maxime, conform definiției utilizate, arată că riscul este mult mai mare în acest caz decât în cazul fetelor care locuiesc cu familia sau singure. Este suficient să ne gândim că odată ce nu mai au dreptul legal să locuiască într-un orfelinat sau casă de copii multe fete sunt

abandonate într-un mediu social nou în care trebuie să se integreze sau măcar la care trebuie să se adapteze. În aceste condiții șocul adaptării poate conduce la decizii de migrație riscante..

### Educația

Istoriile de trafic studiate arată că multe dintre victime întrerup studiile atunci când iau decizia de plecare. Afla-te la o vârstă fragedă, la care nu și-au închieat ciclul elementar de educație, fără experiență pe piața muncii și fără o calificare adecvată, fetele au o probabilitate mai mare de a eșua în aplicarea unor soluții novatoare de ieșire din criză. Datele din Tabelul 3 arată că într-adevăr educația este un factor determinant pentru vulnerabilitate.

„, Veneau la ședințele cu părinții ?

Nu, deloc, pentru că au zis că pe fratele meu prea mult l-au ajutat și ziceau, el nu știe și eu pot să mă descurc singură. Pe mine niciodată, să mă pună să-mi fac temele, nu pentru că știau că iau singură și fac. Așa de ajutat deloc-deloc. Pot să zic că pe mine nu m-au ajutat cu nimic la școală. (Bianca, Pitești)

Deci tu ai zis că te-ai dus la școală inițial la bunica, apoi la mătușa și iar la bunica. Și apoi ? Ce s-a întâmplat ? Cum te-ai hotărât să nu mai mergi ?

Deci eu am terminat opt clase și din cauza bunicului meu de-al doilea nu am dat examen de capacitate, că el a spus că „ce-mi trebuie mie școala. Las' că mai bine câștigi la țară”. Și nu am dat. A doua zi când am vrut să fug de acasă ca să mă înscriu la examen nu am mai putut că nu am fost la primu' examen, la română și nu mai aveam cum și atunci am de gând să dau vara asta. Să continui studiile și să nu mă mai gândesc la ai mei. Am ales ce e mai bine. Deci după părerea mea am fugit de rău și am venit.... mi-am ales o viață mai buna. (Elena, Pitești)

– Tu ai întrerupt școala. În ce clasă ?

– În clasa a 11-a am făcut doar semestrul întâi.

– Ce s-a întâmplat ?

– Deja ai mei nu mă mai lăsau afară. V-am spus chestia asta și deja începusem să chiulesc de la școală... Prin baruri...

– Cu cine te duceai ?

– Cu Bianca. Ea chiulea pentru mine. Mergeam dimineața la o ciocolată caldă sau

ceva de genul ăsta. Doar contra lor pentru că știam ca nu mă lasă, nu mă duceam la școală.

– Dar tu spuneai că-ti plăcea biologia,...

– Da, îmi plăcea, dar din cauza lor... Mă țineau prea legată. Mă gândeam să mă pocăiesc. Când îi auzeam îmi venea să mă duc să mă pocăiesc, să mă călugăresc, să nu mai știu de viață. Vroiam să, ... să-mi fac viața. După aceea am întâlnit un băiat care ne-a zis "A, fetelor vreți să faceți bani?" (Anne, Pitești) Sursa: ICCV

Este posibil chiar ca școala să fie abandonată fără nici o legătură cu decizia de migrație și intrarea pe piața muncii să se

producă abrupt. Presiunea din partea familiei poate fi importantă în acest punct.

„– Mai spune-mi cum era la școală. Când nu te-ai mai dus la școală ?

– N-am făcut decât 8 clase. Pe urmă n-am vrut sa merg mai departe, nu mă înțele-geam cu părinții, aveam probleme, și m-am mutat cu bunică-mea până la urmă, am stat cu ea, bunică-mea mă îmbrăca, mă hră-nea, îmi dădea bani să-mi cumpăr tot ce vreau, nu aveam nici o problemă.

– De ce n-ai mai stat cu bunica ? Văd că îți plăcea la bunica.

– Îmi plăcea, dar n-am mai vrut să mai stau, mă plicitsisem acolo în orașul meu; mă simțeam așa nu știu cum... Când vedeam toate fetele că merg să se angajeze am zis să mă angajez și eu; poate de aici înainte n-o să mă mai țină bunică-mea pe bani, pe mâncare trebuie să încep să mă descurc și eu." (Adela, Pitești) Sursa: ICCV

Experiența în sine de intrare pe piața muncii poate fi traumatizantă pentru o

tână. Ofertele de lucru în străinătate pot deveni astfel mai tentante:

„– Și de ce te-ai gândit să te duci afară și nu să muncești aici ?

– Pentru că aici nu aveam unde, pentru a-mi găsi o slujbă unde să lucrez îmi trebuia locuință unde să stau și neavând unde, neavând relații să mă angajez, necunoscând pe nimeni deci n-am avut nici o șansă.

– ... te angajau acolo, aveai unde să stai...

– Păi am considerat că este mai, este altfel ca-n România ...

– Cum adică ?

– Mai bine.

– Mai bine cum ?

– Mai bine că ești mai bine plătit unde lucrezi că ... nu știu, nu știu, mi s-a părut mie atunci că este ...

– Deci a reușit el cumva să te con-vingă...?

– Nu m-a convins, deci el doar mi-a zis dacă vreau și după aia am acceptat că ținând cont în ce situație sunt ... normal că, orice om reacționează, neavând unde să dormi, ce să mănânci... și alte..." (Adina, Pitești) Sursa: ICCV

Tabel 4: Vulnerabilitate și vârstă

		Non-vulnerabil			Vulnerabil		
		FF	FS	FI	FF	FS	FI
Regiune	Moldova	25%	13%	22%	39%	17%	7%
	Muntenia	32%	32%	30%	35%	24%	30%
	Transilvania	36%	43%	36%	21%	31%	33%
	București	8%	12%	12%	6%	28%	30%
	Total		100%			100%	

Sursa: CURS

### Sărăcia comunitară

Datele OIM arată că proporția cea mai mare de victime ale traficului returnat în România provine din regiunea Moldova. Moldova este recunoscută, în majoritatea studiilor, pentru pungile de sărăcie comunitară (în special în partea de Est). O comunitate care nu oferă prea multe perspective tinerilor (locuințe, locuri de muncă) reprezintă un mediu dificil, în care chiar spiritul antreprenorial sau alte soluții de dezvoltare, pe cont propriu, pot fi sortite eșecului. Aici strategiile de supraviețuire sunt predominante, dar în special pentru

persoanele în vârstă. Tinerii preferă soluțiile de migrație fie în alte zone ale țării, fie în străinătate. Spre deosebire de zona nordică a Transilvaniei, unde migrația circulatorie pentru locuri de muncă este frecventă și bine integrată în comunitățile locale, în Moldova asemenea fluxuri de migrație externă instituționalizate sunt mai rare. Din acest punct de vedere soluțiile de migrație externă, ocazionale, sunt mai riscante, fie și pentru faptul că filiere ilegale de trafic pot funcționa în aceste zone lipsite de oportunități.

„– A... ca profesor de istorie eu sunt foarte patriot, foarte patrioată și atunci... a... mi-aș dori ca acești tineri să... să nu plece peste hotare și să rămână aici. Însă părerea mea, proprie și personală, cred că diferă de la caz la caz. Acești tineri care sunt foarte buni, care sunt olimpici, care sunt vârfurile... a... în școala românească și în școala ieșeană cred că merită o oportunitate. Și cred că merită un ... o viață mai bună și ... a... statul, și merită să fie apreciați la adevărata lor valoare intelectuală. Pentru ceilalți, și îi înțeleg pe acești copii care merg în străinătate și care muncesc acolo și care ... a... într-adevăr se simt niște oameni împliniți. Mai ales pentru faptul că li se oferă șansa de a lucra în domeniul... a... respectiv și de a demonstra că sunt capabili. Față de ceilalți, care pleacă și fură, sau care n-au nici o ... a... nici un scop... a... pe ei îi condamn. Îi condamn în sensul că ar putea să rămână aici și ar putea să muncească foarte bine și pentru... a... pentru comunitatea locală și pentru România. Însă dacă stăm să ne gândim bine, nu au chiar nici o șansă aici în... la noi. Cel puțin în zona Moldovei este o zonă foarte, mai puțin mai, mai, mai săracă, șomajul este cel mai mare și-n zona noastră a Moldovei și atunci tinerii aceștia încearcă, totuși, să facă ceva. Dacă o fac pe căi legale, atunci este foarte bine. (Profesor liceu, Iași)

– Care credeți dvs. că sunt sursele de venit ale populației în afară de cele menționate deja: șantierul naval și plecările în străinătate pe care le vom discuta mai târziu.

– Sursele de venit sunt, deci, în primul rând, munca în șantierul naval a unor tineri pregătiți în diferite profesii fie profesia de muncitor sau profesii de studii superioare, la Mecanica Orșova. Și alte surse de venit sunt preocupările de trafic: în Iugoslavia, Bulgaria, Ungaria. Traficul și comerțul acesta ilicit.

– Să înțeleg că este vorba numai de comerț ilicit sau și de plecări la muncă ?

– Plecări la muncă dar și comerțul ilicit: aduce marfă, se ia la mâna a-I-a, a-II-a, vinde, cât de cât se face un câștig pentru cei care nu au din ce să trăiască. Orșova, d.p.d.v. al terenului nu are. Deci, Orșova, nu are teren agricol. A avut teren agricol și Orșova, și comunele învecinate dar tot terenul a intrat sub ape odată cu barajul de la Porțile de Fier I. Pământul cel mai bun, productiv din lunca Dunării a intrat sub apă. (Preot, Orșova)

– Întreprinderile din localitate, întreprinderile mari, șantierul naval, cazane, țesătorie ș.a.m.d. și-au redus foarte mult activitatea deci au rămas și oameni fără venituri. Cu ce se ocupă acești oameni?

– Acești oameni se ocupă... uitați despre ce este vorba: datorită acestui fapt că s-a întâmplat disponibilizarea, închiderea întreprinderilor, ei toți acești oameni caută în extern să plece. În exterior și îndeosebi în Iugoslavia. Și vă spun sincer, iar din nou cu durere în suflet că se duc pentru salarii de mizerie ca să poată să trăiască. Unii din ei se duc că le e rușine să fure, vă spun chiar de etnia romă care sunt aicea, le e rușine și mai bine se duc pentru 10 mărci, lucrează 2 sau 3 zile dar se strânge în așa fel ca să trimită și când vine, vine să se întrețină.

– Să înțeleg că foarte mulți pleacă la muncă acolo ?...

– La muncă...

– Sunt plătiți foarte prost, nu iau un câștig foarte mare ?

– Nu n-au un câștig foarte mare, dar... să se descurce.” (Persoană cu experiență în migrație, Orșova) Sursa: ICCV

Tabel 5: Vulnerabilitate și percepție asupra veniturilor

Venituri percepute	Non-vulnerabil			Vulnerabil		
	FF	FS	FI	FF	FS	FI
Cum ai aprecia situația materială a familiei cu care trăiești?						
Foarte proastă	5%	4%	*	6%	3%	*
Destul de proastă	14%	10%	*	12%	24%	*
Nici bună, nici proastă proastă	43%	45%	*	42%	28%	*
Destul de bună	33%	41%	*	38%	41%	*
Foarte bună	5%	5%	*	2%	3%	*

Sursa: CURS

Percepțiile în cazul Bosanci prezentat mai sus diferă substanțial de percepțiile pe care le întâlnim în Orșova sau Iași. Dacă în Bosanci este greu de conceput pentru localnici ca un tânăr care termină liceul și trebuie să-și întemeieze o familie să nu aleagă drumul Bruxelles pentru o slujbă temporară, în localitățile de mai sus apar deja cunoscutele discursuri despre migrația creierelor, despre tinerii care sunt nevoiți să plece și să lucreze pentru salarii de mizerie și să presteze munci umiltoare. Dacă în Bosanci turul și returul sunt greu

de separat, iar ciclurile de muncă și de viață capătă un sens pentru localnici, în Iași sau Orșova, focalizarea asupra plecării este dominantă.

#### Veniturile/satisfacția față de venituri

Surprinzător pentru ipotezele inițiale ale studiului este faptul că nici veniturile gospodăriei măsurate obiectiv, nici percepția asupra veniturilor nu pare să discrimineze între categoriile de vulnerabilitate. Cu o singură excepție: grupul de fete care locuiesc singure. Revenind la discuția anterioară

Tabel 6: Vulnerabilitate și existența unui model de succes

Venituri percepute	Non-vulnerabil			Vulnerabil		
	FF	FS	FI	FF	FS	FI
Cunoști vreo persoană apropiată care a plecat să lucreze în străinătate? (% da)	68%	73%	59%	75%	86%	55%
Dacă da, din câte știi această persoană s-a descurcat bine acolo? (% da)	92%	98%	100%	97%	92%	95%
Dacă da, s-a întâmplat ca această persoană să îți propună să mergi să lucrezi și tu în străinătate? (% da)	28%	15%	19%	53%	30%	29%
Dacă da, te-ai gândit să accepți sau să nu accepți propunerea?						
M-am gândit să accept	39%	13%	33%	68%	43%	50%
M-am gândit să nu accept	20%	38%	33%	16%	0%	10%
M-am gândit, nici o concluzie	41%	50%	33%	68%	92%	95%

Sursa: CURS

asupra vulnerabilității în funcție de locuire vom observa că mediul economic ostil poate deveni un factor de risc pregnant pentru fetele singure, odată ce mediul familial abuziv nu mai acționează ca atare. O anumită siguranță materială pe care o asigură familia dispare în cazul fetelor singure. În ceea ce privește categoria fetelor instituționalizate, percepția asupra veniturilor nu a fost inclusă în studiu, deoarece asemenea reprezentări pot fi considerate ne semnificative pentru un mediu de conviețuire colectivă cu un înalt grad de dependență de ritualuri zilnice de consum.

### Existența unui model de succes

În modelele de migrație acționează adeseori și factori de atracție, conjugat cu factorii de respingere. Dacă factorii de respingere au o influență directă asupra atitudinilor și comportamentelor individului, factorii de atracție apar mai curând la nivelul reprezentărilor. Mass-media sau alte experiențe de migrație de succes în cercurile apropiate generează reprezentări sociale asupra unor destinații încărcate de semnificații pozitive, chiar salvatoare.

„– Da, eu am știut de la început chestia asta, ea mi-a spus: – Băi, eu mă duc în Italia că nu mai țin, România este o țară săracă, aici în România...”

– Stela ți-a zis ?

– Da.

– Când ?

– Până să plece. Nu mai țin exact minte când a plecat, mi-a spus: – Băi eu m-am hotărât să plec acolo, știu despre ce e vorba, uite mă prostituez...

– Tu erai elevă ?

– Eu eram elevă. Deci era disperată pur și simplu, asta a fost părerea mea despre ea, nu știa ce să mai facă. Probabil că din lipsa de bani a făcut-o.

– Și tu știai că mai fuseseră fete, că se întorseseră... Și ea s-a întors de acolo după doi ani de zile, zici tu ?

– Și ea s-a întors, da, ea după ce a plecat din România, a plecat cu ce avea pe ea și când s-a întors, s-a întors blindată, nu pot să-mi închipui ce a făcut ea acolo că a venit cu foarte mulți bani, suma cu care a venit ea în România i-a permis să facă ceva.

– Știi suma, ți-a zis suma ?

– Nu știu suma, nu mi-a zis-o neapărat. Oricum, suma i-a permis să facă ceva, să-și deschidă o afacere, să fie o persoană de invidiat în orașul ăla, aș putea spune, să aibă bani, să...

– Tu o invidiai ?

– Nu, nu o invidiam, dar alții o invidiau. I-a permis să-și cumpere un apartament, să aibă o casă a ei, o mașină, să-și deschidă o afacere și să fie considerată cineva, că știi vorba aia. Nu mai contează cine ai fost, contează ce ești. (Lidia, Pitești)

– Se întâmplă din păcate...

– Multe fete nu înțeleg. „Hai, lasă că nu cred eu așa ceva”. Altele poate au și venit cu bani. Au trecut și ele prin greu.

– Tu nu ai cunoscut pe nimeni care să fi fost afară și să ai un model “Uite, dom’ne, asta a fost afară și ...”

– Ba am cunoscut.

– Pe cine ?

– O prietenă care a lucrat cu contract.

– Deci tu erai în oraș la tine.

– Vecină îmi era. Lucra cu contract în Grecia și lucra 6 luni acolo, se întorcea.

– Ce făcea ?

– Ea îmi spunea că lucrează la bar.

– Avea bani ?

– Da, deci și venea cu bani.” (Anne, Pitești)

Sursa: ICCV

Reprezentările pozitive ale succesului migrației de tip circulatoriu sunt vizibile nu doar în cazul victimelor traficului, care privesc retrospectiv momentul plecării, ci chiar și în cazul fetelor vulnerabile. Aceste reprezentări au rolul de a difuza inovația

socială la nivel de comunitate, dar în același timp pot influența la nivelul individului asumarea unor condiții riscante de plecare. Succesele nu sunt doar în grupul de cunoștințe ci și în zona mediatică a idolilor.

„...a venit Natalia Oreiro... am ascultat pentru că am auzit că a trecut prin mai multe greutăți și chiar de la o vârstă mai mică a plecat de la ea din Uruguai în Buenos Aires, acolo și-a realizat o carieră, acum are ceva firmă și situație materială bună...” (15-18 ani, București),

„Și el [n.m. fratele] a terminat facultatea, Politehnica, s-a angajat bine, are salariu mare, vrea să se însoare în vară, și-a cumpărat o casă!” (15-18 ani, București),

„Am o vecină care a plecat în Israel, a avut contract, ca menajeră și s-a realizat foarte bine, are vârsta peste 25 ani.” (19-25 ani, Iași)

„Cunosc o fată care a învățat la casa de copii și după ce a terminat școala a dat-o afară din cămin și un preot italian care a fost de mai multe ori la cămin și a luat-o și pe ea în Italia ca menajeră și a reușit, a dat telefon la cămin și a spus la fete că îi merge bine, că a dat-o chiar ca menajeră, nu la prostituție.” (19-25 ani, Iași)

„În Germania este foarte bine plătit, cunosc o soră a unui prieten de al meu este menajeră într-un hotel și se duce cu un fel de perie, dă păianjenii jos, dă cu aspiratorul pe jos și gata ia nu știu câte mărci, stă apoi la televizor și n-are nici o treabă și ce-i rușine, nu.” (19-25 ani, Iași)

Sursa: Mercury, selecție Mara Galat

### Tipul de rezidență

În general datele de sondaj arată că vulnerabilitatea este mai mare în localitățile urbane mari și redusă în comunitățile mici (de tipul orașelor sub 30.000 de locuitori sau de tipul comunelor). Marile aglomerații urbane au grad mai redus al controlului social. În aceste zone vom găsi frustrări mai mari precum și recursul la mijloace ilegite pentru atingerea unor scopuri. Comunitățile mici, cu un grad de moni-

torizare mai mare și un set de sancțiuni asociate normelor comunitare tradiționale, au un rol preventiv mai important. Aici diferite strategii de viață sau soluții de ieșire din criză pot fi reglementate la nivel colectiv (aprobat, dezaprobat, sancționat) – de exemplu în Bosanci locuitorii nu pot accepta ca o fată tânără să plece singură să lucreze în străinătate. Regula este să-i urmeze băiatului cu care s-a căsătorit sau se va căsători.

Tabel 7: Vulnerabilitate și tip de rezidență

		Non-vulnerabil			Vulnerabil		
		FF	FS	FI	FF	FS	FI
MEDIU	Oraș peste 200 000 loc.	25%	45%	40%	44%	48%	52%
REZIDENȚIAL	Oraș 100-200 000 loc.	9%	10%	13%	2%	28%	15%
	Oraș 30-100 000 loc.	13%	22%	24%	8%	14%	22%
	Oraș sub 30 000 loc.	9%	24%	24%	12%	10%	11%
	Sat/comună	45%	*	*	35%	*	*
	<b>Total</b>	<b>100%</b>			<b>100%</b>		

Sursa: CURS

Tabel 8: Vulnerabilitate și scopuri în viață

Care este lucrul pe care ți-l dorești cel mai mult în viață? (categorii rezultate din analiza răspunsurilor spontane la întrebarea deschisă)	Fete Non-vulnerabil			Fete Vulnerabil		
	FF	FS	FI	FF	FS	FI
Să am bani, să trăiesc bine, să am noroc în viață	18%	17%	5%	40%	13%	11%
Realizarea profesională, cariera, să am un serviciu	37%	41%	33%	30%	44%	33%
Să fiu fericită, iubită, dragoste, liniște sufletească	15%	17%	7%	6%	22%	4%
Să-mi întemeiez o familie, căsnicie fericită, să am casa mea	10%	13%	25%	6%	0%	22%
Să învăț, să-mi termin studiile, să obțin o calificare, o meserie	10%	7%	14%	6%	0%	11%
Să plec din țară	1%	0%	0%	6%	13%	7%
Să fiu sănătoasă	8%	3%	7%	4%	0%	7%

Sursa: CURS

Tabel 9: Vulnerabilitate și atitudini independente

Atitudini independente/exploratorii/riscante (% răsp. „mai degrabă de acord”, pentru Variabilele 1, 2, 3 și 6, % răsp. „mai degrabă nu sunt de acord”, pentru Variabilele 4 și 5)	Non-vulnerabil			Vulnerabil		
	FF	FS	FI	FF	FS	FI
Tinerii ar trebui să fie mai independenți față de părinții lor.	71%	74%	46%	90%	76%	52%
O tânără de vârsta mea trebuie să învețe să se descurce pe cont propriu.	85%	90%	79%	86%	90%	93%
Cât ești tânăr e bine să ai cât mai multe experiențe.	74%	81%	64%	80%	79%	85%
Nu prea contează ceea ce faci dacă poți câștiga mai mulți bani	11%	11%	16%	23%	28%	30%

Sursa: CURS

### Dorința de realizare și independență

Deși atitudinile de independență și dorința de realizare sunt specifice vârstelor tinere, observăm în tabelele de mai jos că există diferențe semnificative între categoriile vulnerabile și non-vulnerabile. Dorința de independență în special în raport cu familia de origine este mai mare în cazul fetelor

vulnerabile și pentru că în general, așa cum vor arăta și datele din tabelul de mai jos, acestea provin din medii familiale în care există abuz sau neglijare din partea părinților.

Observăm și în Tabelul 8 că plecarea în străinătate apare spontan pentru fetele vulnerabile. Soluția migrației externe apare deci la nivel conștient. Celelalte studii de

caz (cu victime ale traficului) arată că soluția migrației externe apare oarecum neașteptat, fără prea multe pregătiri. De multe ori victimele spun că nu se gândiseră până în acel moment că ar putea pleca să lucreze în

altă țară. Greu de interpretat acest decalaj între vulnerabilitate și victime. Nu ar fi exclus ca un grad minim de pregătire pentru soluția migrației externe să acționeze pozitiv în momentul alegerii modalității de ple-

Tabel 10: Vulnerabilitate și intenția de migrație

Intenționezi să pleci definitiv din această localitate în următorii 5 ani?	Non-vulnerabil			Vulnerabil		
	FF	FS	FI	FF	FS	FI
Nu	58%	41%	55%	39%	31%	44%
Da, în același județ	13%	7%	12%	14%	0%	4%
Da, în alt județ	16%	28%	15%	8%	31%	11%
Da, în altă țară	14%	15%	10%	39%	28%	26%

Sursa: CURS

Tabel 11: Vulnerabilitate și abuzuri în familie/instituție

Ți s-a întâmplat să...? (% răspunsuri „da, mi s-a întâmplat”)	Non-vulnerabil			Vulnerabil		
	FF	FS	FI	FF	FS	FI <sup>11</sup>
Să asști la certuri/bătăi între părinți?	16%	16%	*	35%	28%	*
Să fii nevoită să pleci de acasă pentru că părinții te certau/băteau?	4%	4%	*	17%	7%	*
Să fii nevoită să pleci de acasă pentru că părinții se certau/băteau?	6%	7%	*	14%	10%	*
Să locuiești la o prietenă sau rudă pentru o perioadă mai mare de timp...?	2%	14%	*	10%	17%	*
Să pleci din localitate singură, fără acordul părinților pentru mai mult timp?	2%	0%	*	8%	3%	*
Să lipsești de la școală pentru mai mult de o săptămână pentru că părinții te-au ținut să muncești acasă?	12%	8%	*	6%	10%	*
Disfuncționalități familiale (categorială)						
Absente (0 din 6)	80%	72%	22	57%	62%	26%
Moderate (1 din 6)	14%	16%	54	22%	17%	22%
Mari (2+ din 6)	7%	12%	24	22%	21%	52%

Sursa: CURS

<sup>11</sup> În cazul fetelor instituționalizate a fost utilizată o scală specială pentru abuz, specifică situației de instituționalizare. Pentru că scala avea 8 itemi, față de 6 ca în cazul fetelor din celelalte două categorii, pentru definiția disfuncționalităților mari a fost utilizat pragul de 3+, iar pentru cele moderate 1-2. Pentru că nu există similitudini între scalele care descriu mediul abuziv, comparația între fetele instituționalizate și celelalte categorii s-a făcut doar pentru valorile indicelui cumulativ.

care. Nu putem exclude nici o raționalizare retrospectivă a acțiunilor victimei în momentul interviului.

Tabelul 10 arată clar diferențe semnificative în privința intenției de migrație în străinătate între cele două categorii de vulnerabilitate. În vreme ce Tabelul 8 prezintă plecarea din țară ca pe un scop în sine, tabelul 10 se referă mai larg la un mijloc de realizare.

### Mediu familial/instituțional abuziv

Așa cum am arătat în mai multe rânduri mai sus, familia este o variabilă de mediu importantă pentru decizia de migrație. Sigur că familia nu reprezintă un factor unic de mediu și trebuie considerată o conjugare a variabilelor care caracterizează mediul social, economic, comunitar. Este mai curând o decizie în trepte care nu conduce direct

la soluția migrației externe. Părăsirea familiei de origine este un pas important, dar în continuare lipsa unei calificări și a unui nivel de educație, suficient de înalt, vor produce frustrare și căutarea unor soluții mai profunde, care să asigure un gen de stabilitate pe termen lung. Este foarte probabil că atunci când soluția de migrație externă apare înainte ca individul să fi încercat soluții pe termen scurt la mediul familial abuziv, să apară eșecul. Aceasta mai ales pentru că soluțiile de acest tip sunt acceptate pe un fond de criză și pentru că desprinderea bruscă, de un anumit confort financiar în familia de origine, privează individul de capacitatea de a răspunde noilor provocări

Vom ilustra cu percepții asupra abuzurilor în familie:

„– Nu e cazul de mamă recasatorită sau tată recăsătorit.

– Nu. Am plecat de acasă pentru că ai mei mă țineau prea din strict, nu mă lăsau cu băieții. Asta era clar. Cu băieții nu aveam voie, în discotecă nu aveam voie... Ca un fel de program: școală-acasă. Și normal că aveam colegi de clasă care ieșeau la disco-tecă, dar pe mine nu mă lăsau. Și normal, viața asta mi se părea prea nenormală, sau nu știu... [...]

– Ce se întâmpla când erai mică ?

– Păi, bătăi. O bătea pe mama.

– Poate aveau ei între ei ceva. Și voi copiii erați...? O bătea pe mama și va bătea și pe voi ?

– Da. Tot timpul tata venea beat acasă. Ceva de mâncare, trebuia să se lege din orice.

– Din ce motive ?

– Nu erau motive grave, sau ceva de genul ăsta. Ba nu-i plăcea mâncarea aia, gata se apuca de ceartă. Sau altceva de genul ăsta. Și apoi ori o bătea pe mama. Că aveam fratele mai mic nu se lega de el. Mi-aduc aminte că odată m-a agățat în cui.

– De hăinușă, de ce ?

– Da, m-a lăsat în cui acolo și a venit un vecin și m-a dat jos. Puteam să mor acolo.

– În casă la tine ?

– Da. Acolo unde agăți hainele.

– Când s-a întâmplat asta ? Câți ani aveai ?

– Când aveam 7, 6 ani, cam așa ceva.

– Asta pentru că era beat ?

– Da.

– Nu un motiv anume ?

– Nu. Nu că făceam prostii. Când ești mică, știți și dvs., nu... chestii de genul ăsta. (...) cu o fată și îmi zicea „Este curvă, ești...”

(Anne, Pitești) Sursa: ICCV

și în instituție:

„– Da de ce ?

– Vroiau să dormi mai repede, așa ziceau ele, ..., și-ți puneau pătura în cap și eu mi-o dădeam la o parte că nu puteam să dorm, mă înadins, și veneau la mine și..... a venit una odată și zice: – Da' tu nu dormi ? Și mă ia așa de mână și-am căzut jos și mi-a dat cu

*slapul. Și atunci am început să mă... am zis: «Stai mă, că nu e chiar așa că n-am venit aici să fiu chinuită de voi».*

*– Câți ani aveai ?*

*– Păi imediat ce m-a dus acolo – 9 ani aveam.*

*– Primul an a fost cel mai greu ?*

*– Da. Și după aia și ceilalți pentru că erau fel de fel, nu știu, acolo erau ... care pe care, erau fete ieșei de la masă: – Dă-mi mie pâinea! și ți-o luau așa din mână și tu ramâneai și te uitai. Pâna în clasa a 4-a, a 5-a așa și după aia mi-am dat eu seama, stai că nu e chiar așa, și am început să mă bat cu alea, nu mai contau că era mari sau..., nu, ..*

*– Ai început să te aperi ?*

*– Da. Că altfel dacă nu te apărai singură... te duceai să te plângi – „Doamna educatoare aia m-a bătut”, da aia n-avea ce să-i facă, că și ei, dacă vroia asistată aia, îi dădea una. Era sălbăticie acolo, nu știu... Erau foarte rele. Și când te ducea, Doamne când îmi amintesc, te trimitea să-ți faci baie, ne puneau în fiecare sâmbătă făceam baie, și era frig, iarna era, și ne dezbrăca...*

*– Apă caldă aveai ?*

*– Aveam o dată pe săptămână. Când ne dezbrăca, cum eram noi mici, coboram un etaj până jos la parter în pielea goală, după aia când ajungeai în duș, tot asistatele alea, te luau: – „Hai mai repede” și te dădeau cu capul de duș, nu conta, să te spele mai repe-de. Și după aia venea supraveghetoria aia și dacă vedea că nu te-ai spălat bine te poc-nea și aia... A fost rău... nu... Până am crescut mare a fost greu.*

*– Ai crescut mare, asta ce înseamnă, cam până la ce vârstă ?*

*– 12, 13 ani.*

*– Pe la 12 ani ți-ai dat seama cam cum stau lucrurile acolo, și ?*

*– Și nu mi-ă mai fost așa greu. S-a schimbat directorul, era altul și nu mai stăteam iarna afară, înghețate și plângând, și... a fost greu.” (Maria, Pitești) Sursa: ICCV*

## REFLECȚII FINALE

O perspectivă sociologică asupra traficului de femei nu poate să ignore faptul că fenomenul este parte a unui fenomen mai larg ce poate fi întâlnit în zonele din Europa Centrală și de Est: migrația circulatorie. Menținerea unor bariere formale între o lume dezvoltată din punct de vedere economic, cu oportunități pe piața muncii deschise și de anumite tendințe demografice și o lume aflată în proces de transformare socială și economică, cum sunt țările foste comuniste din spațiul răsăritean, suferă de inadaptare la o realitate internațională în curs de globalizare. Mișcările de populație în special după criterii economice sunt inevitabile, dar instituționalizarea lor se lasă așteptată, de vreme ce decalajul între limitele formale impuse de colectivități și inovația socială la nivelul individului devine din ce în ce mai mare.

Traficul de femei este deci un produs secundar al mișcărilor pendulatorii est-vest,

iar aceste mișcări se constituie ele însele în strategii de inovație socială, de depășire a unor situații de criză. Rețelele informale vin să suplinească golul instituțional sau disfuncționalitatea instituțională, iar efectele negative nu au întârziat să apară: constituirea unor piețe subterane, comerțul cu carne vie, înflorirea unor piețe ale prostituției în zona Balcanilor. De vreme ce accesul la informație este încă deficitar, iar migrația circulatorie nu este reglementată la nivel european, indivizii apelează la trasee de migrație oculte, nu lipsite de riscuri și pericole. Anumite categorii sociale (tineri și femei, de exemplu) sunt mai expuse abuzului de încredere sau regimului de sclavie. Tendința generală, dintr-o perspectivă legalistă, este de a controla fenomenele deviate asociate migrației internaționale în consecințele lor imediate și nu prin regularizarea fluxurilor la origini.

Am numit traficul de femei, considerând aceste aspecte, un fenomen de *migrație circulatorie ratată*, mai ales pentru că exis-

tă un decalaj între circulația forței de muncă și circulația capitalului, care se produc concomitent în cazul migrației circulatorii autentice. În cazul traficului de ființe umane, și în mod particular în cazul traficului de femei, forța de muncă este folosită abuziv, prin constrângere și înșelătorie, iar schimbul firesc dintre capital și muncă este întrerupt de rețele și interese financiare oculte.

Un discurs angajat pe tema traficului de femei, dintr-o perspectivă juridică sau morală, nu este întotdeauna productiv. Soluțiile pentru diminuarea ponderii fenomenului se găsesc, nu pentru prima oară, într-o cercetare atentă din punct de vedere economic și sociologic, care operează adeseori cu distincții ce pot părea cinice din perspectiva activistului social.

Femeile traficate sunt în cele mai multe cazuri inovatori sociali. Dar inovația socială poate avea succes sau poate eșua. Eșecul îl găsim nu doar la nivel instituțional. El trebuie explicat prin anumite caracteristici sociale și demografice ale individului în

corelație cu instituțiile și cultura de proveniență. Anumite soluții inovatoare pot fi predestinate eșecului pentru anumite categorii de persoane. Ele apar în medii social-economice ostile, dar se confruntă cu limite individuale sau culturale pe care nu le pot depăși: discriminările sexuale prin socializare conduc la abuzuri, capitalul uman scăzut sau lipsa informației creează adeseori decalaje la tineri între disponibilitatea inovatoare și competența gestionării situațiilor necunoscute.

Am arătat în acest studiu că vulnerabilitatea la trafic, ca eșec al unei inovații sociale, este determinată atât de caracteristici ale mediului în care trăiește individul, cât și de constrângeri individuale definite cultural sau prin deficit de achiziție. Evitarea eșecului la nivel colectiv nu poate fi gândită decât în interiorul unor politici și instituții care să aibă ca obiective: circulația liberă a informației, mărirea stocului de capital uman, transformarea unor mentalități sau absorbția unor practici tradiționale, comunitare.

#### ABSTRACT

It is often a common view that trafficking in women is a phenomenon that law enforcement should deal with. The perception of the deviant nature of this phenomenon cannot ignore the need of a scientific, general approach from a sociological and economical perspective. Our study is based on few assumptions: First it should be noted that victims of traffic are usually social innovators, who try to find solutions to an unstable, critical environment. Second, trafficking in women is part of a broader phenomenon of circulatory migration (which we called failed circulatory migration). As

individuals are facing challenges from an unstable environment innovative strategies will not be always succesful. It depends on some social circumstances, but mostly on some individual characteristics as gender and human capital, which are shaped by institutions and cultural practices. Taking risk, though incorporated in young spirits, might generate failure when people lack abilities to manage new social situations or they are constrained by a gender discriminative setting. The study aims at evidencing some relations between vulnerability to trafficking in women and individual/environment characteristics.