

## Evoluția selectivității învățământului superior din România sub impactul expansiunii și contracției. O analiză descriptivă

**Adrian Hatos\***

*Universitatea din Oradea*

**Andrea Pop**

*Universitatea din Oradea*

**Abstract:** *The article investigates in a descriptive manner the evolution of selectivity of admissions to Romanian universities in the context of dramatic changes of figures regarding enrollment in higher education between 2007 and 2013. Using national and European statistical data and selectivity indicators collected from the Romanian public and private universities' webpages the authors discuss: the distribution of enrollment expansion and contraction by property of university, type of financing and field of study; selectivity indicators publication practices; the evolution of admissions' selectivity indicators; evolutions of selectivity indicators by fields of study and types of universities. The results suggest that the expansion and the subsequent contraction were due to the inflationary demand and offer in credentialized fields of studies supplied specially by private universities. All the recorded evolutions point to a saturation of demand for these fields of study and the orientation of demand, via effectively maintained inequality towards socially more rewarding domains like medicine.*

**Keywords:** expansion and contraction in higher education; selectivity of fields of study; access equity in higher education.

**Cuvinte-cheie:** expansiune și contracție în învățământul superior; selectivitatea domeniilor de studiu; echitate de acces în învățământul superior.

### **Introducere. Problemă<sup>1</sup>**

Învățământul superior românesc a parcurs în perioada 2004-2013 o fază turbulentă marcată de o expansiune spectaculoasă urmată de o contracție violentă, la fel de abruptă ca și expansiunea. Fenomenul a fost remarcat în diverse forme și diagnostice în opinia publică subliniindu-se aspecte relevante pentru un anumit moment dat: fie inflația diplomelor și pandantul acestora, devalorizarea diplomelor,

fie scăderea rigorii în admiterea studenților și, asociat acestei situații, scăderea „calității” absolvenților unităților de învățământ superior.

Din păcate, expansiunea și contracția au fost discutate de obicei în termeni generali în literatura românească, fără a urmări elementele de detaliu, care privesc modul în care evoluția cantitativă a populației de studenți s-a reflectat în structura învățământului superior românesc atât din punctul de vedere al universităților, cât și din cel al ofertei de programe de studiu,

---

\* Universitatea din Oradea, Facultatea de Științe Socio-Umane, str. Universității nr. 1, Oradea, Bihor. E-mail: adrian@hatos.ro.

inclusiv din punctul de vedere al selectivității programelor de studiu și, în consecință, al echității accesului în învățământul terțiar. O excepție notabilă în acest sens este articolul redactat de Andreescu și colaboratorii (2012) care însă, la data elaborării, nu a putut evalua întreaga dimensiune a contracției din sistem. Prezentul studiu va urmări dinamica accesului la învățământul superior din România pe următoarele dimensiuni: 1) distribuția evoluției efectivelor pe forme de proprietate, pe forme de finanțare și pe domenii ale științei; 2) evoluția indicatorilor selectivității în timp și pe programe de studiu, precum și tratarea publicării acestor date în funcție de categorii de universități.

### **Expansiune și selectivitate. Introducere conceptuală și teoretică**

Problematika expansiunii și a contracției efectivelor din învățământul terțiar din Europa Centrală și Răsăriteană este abordată în ultimii ani din perspectiva urmării fenomenelor de privatizare și deprivatizare a acestui sector. Marek Kwiek (2015) a arătat că fenomenul expansionist și contractiv similar din Polonia, din aceeași perioadă a fost însoțit de o dinamică analogă de tip flux-reflux a învățământului superior privat.

Pe de altă parte, tot analizele similare asupra evoluțiilor din regiune au arătat că salturile cantitative au afectat cu precădere domeniile de studiu credențialiste, cele care se adresează unor piețe ale muncii în care ocuparea unor poziții este în primul rând condiționată de deținerea unor acreditări. Este aici vorba fie de sectoare strict reglementate prin norme profesionale (de ex., în contabilitate, psihologie etc.), fie de nișe ale pieței muncii mai atente la diplome precum administrația publică (Goyette și Mullen, 2006; Van de Werfhorst și Hofstede, 2007; Van de Werfhorst, Sullivan și Cheung, 2003). Va fi interesant în consecință de urmărit modul în care se distribuie creșterile și scăderile de efective pe domenii de studiu

fiind de așteptat un impact mai mare asupra domeniilor intitulate credențialiste decât asupra altora. În mod similar, odată cu contracția care a urmat expansiunii este de așteptat o scădere a selectivității programelor de studiu. Consecința decurge logic din nevoia de supraviețuire a instituțiilor de învățământ terțiar ale căror venituri depind, independent de forma de finanțare – public sau privat –, de numărul de studenți.

Problema expansiunii și selectivității este interesantă nu doar dintr-o perspectivă strict descriptivă. Accesul mai facil la diplome superioare atrage atenția și din perspectiva echității de acces între diverse pătri sociale și, mai mult, este deosebit de interesantă pentru cei care investighează mecanismele și dinamica fenomenelor de reproducere socială.

Astfel, logica de bun-simț ar atribui creșterilor cantitative ale efectivelor din învățământul superior calitatea de a spori probabilitatea tinerilor din categoriile muncitorești (adică cei care au părinți fără studii superioare) de a accede la diplome de învățământ superior și, în consecință, de a accede la statusuri sociale superioare. În același timp, literatura sociologică internațională este sceptică în ceea ce privește efectele de echitate socială ale etapelor de creștere expansionistă ale accesului la învățământul superior. Numeroase studii privind tranzițiile educaționale au arătat faptul că inegalitățile de șanse de acces în învățământ superior nu sunt diminuate de creșterea în numere absolute a efectivelor din învățământul superior. Un exemplu elocvent în acest sens pentru cazul românesc se găsește în Hatos (2014). Bineînțeles că problematika evoluției impactului efectelor de reproducere socială asupra probabilităților de acces la învățământul superior presupune analiza unor seturi mari de microdate la nivel individual. Modul în care se distribuie între domenii modificările de selectivitate poate, în schimb, să ofere anumite indicii cu privire la relația dintre cererea de acreditări și reproducerea inegalităților sociale.

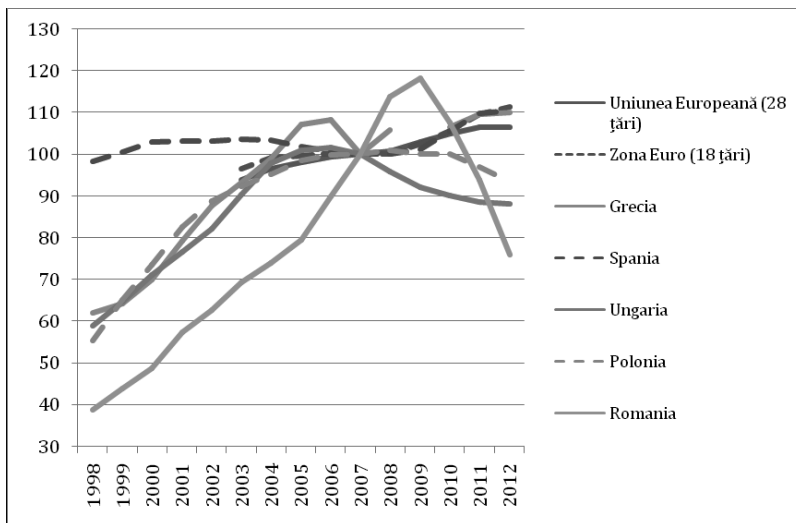
Nu putem ignora faptul că evoluția cantitativă a învățământului superior răspunde în mare măsură unor factori exogeni. Creșterea cererii de diplome de nivel terțiar din a doua parte a decadei trecute poate fi acoperită, cel puțin parțial, de intrarea în etapa corespunzătoare a unor cohorte mai mari decât cele anterioare, dar și de o cerere în creștere produsă de creșterea economică de până în 2009. O parte din cererea crescută din zona pieței muncii este explicabilă prin intrarea în vigoare a legislației de reformă a administrației (Bodea și Creța, 2005) prin care tuturor funcționarilor publici li s-au solicitat deținerea unor diplome de studii superioare. Sistemul de învățământ fiind unul inflaționist (Collins, 2002; Archer, 1984) nu a avut nevoie de prea multe stimulente pentru a mări oferta de locuri în universități venind astfel în mod generos în întâmpinarea cererii. Mai dificil de explicat prin apel la factorii exogeni este prăbușirea rapidă a cererii după 2010 (vezi Figura 1). Exigența crescută la examenele de bacalaureat poate justifica parțial scăderea numărului de studenți înmatriculați.

Teoriile mobilității din școala tranzițiilor educaționale au subliniat suficient, credem noi, tendința sistemelor sociale moderne de a menține inegalitățile de acces chiar și în condițiile creșterii efectivelor în termeni absoluți (Raftery și Hout, 1993; Lucas, 2001). Potrivit acestor modele cererea pentru o anumită acreditare din partea categoriilor superioare se menține până la momentul de saturație, care este cel din care în mod virtual beneficiile sociale ale respectivei acreditări se plafonează sau chiar scad datorită accesului în creștere semnificativă a celor din categoriile sociale mai puțin privilegiate. Potrivit modelului inegalității menținute în mod eficient al lui Lucas, în contrast cu modelul mai vechi și mai convențional al inegalității conservate la maximum (Raftery, 1993), saturarea unui

anumit domeniu la un anumit nivel nu produce automat inflația acreditărilor, prin mutarea interesului pentru diplome de nivel superior, ci poate duce la o cerere sporită pentru anumite programe sau diplome de la același nivel anterior neinteresante. Un model expansionist sau inflaționist de creștere simplă ar presupune la nivel teoretic o distribuție proporțională atât a sporului cât și al contracției. În schimb, dacă în același timp vom înregistra scăderi și creșteri ale efectivelor sau ale selectivității se poate vorbi de indicii pentru o dinamică de preservare a inegalității specifică modelului inegalității menținute eficient.

### **Expansiune și contracție în învățământul superior românesc: de la privatizare și de-privatizare**

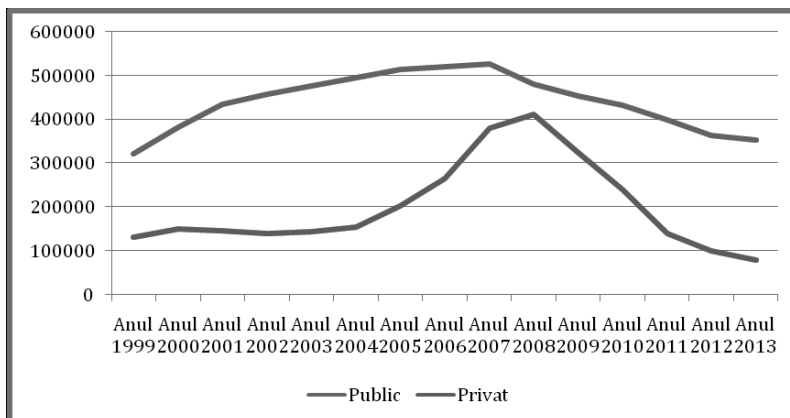
Evoluțiile efectivelor din învățământul superior românesc din ultimii 15 ani au fost în mod evident spectaculoase chiar și la o comparație cu situația din țări cu sisteme de asemenea expansioniste. Datele din Figura 1 indică și faptul că vârful expansiunii a fost atins în România cu întârziere comparativ cu țările din regiune și că până în 2005-2006 rata înmatriculărilor era încă în urmă în țara noastră comparativ cu situația din alte țări. Mai impresionant este însă faptul că în faza de maximă expansiune dintre 2008 și 2010 efectivele înscrise în primul ciclu al învățământului terțiar românesc au fost mai mari decât cele din 2007 cu aproximativ 18% și mai mult decât duble față de 2001. În nici o țară din UE sau din proximitatea României nu s-au înregistrat astfel de evoluții într-o perioadă atât de scurtă. Viteza declinului este la fel de spectaculoasă: în 2011 efectivele coborâseră sub cele din 2007, înregistrând, cu alte cuvinte, în trei ani (2009-2012) o reducere cu mai bine de o treime.



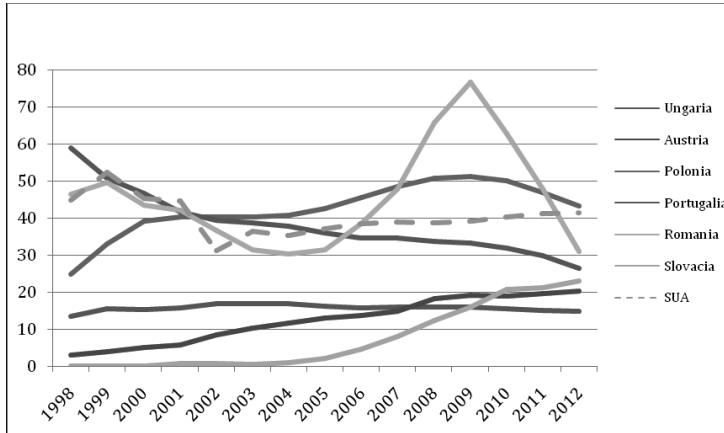
**Figura 1:** *Evoluția numărului de studenți în terțiar (ISCED 5 și 6) în UE și câteva țări (2007=100, date Eurostat)*

Analiza defalcată pe forma de proprietate a unităților de învățământ superior susține teza expansiunii ca privatizare a învățământului superior: cea mai mare parte a expansiunii este atribuibilă creșterilor de înmatriculări din sectorul privat, produsă mai ales în perioada de creștere agresivă dintre 2005 și 2008 când sectorul universitar privat a profitat de o cerere în creștere explozivă și și-a sporit atât oferta

de programe de școlarizare, cât și pe cea de capacitate de școlarizare. Curbele comparative din Figura 3 arată că evoluția ponderii sectorului privat din România a fost excepțională dacă o comparăm cu tendințele similare din regiune: la punctul de maxim al creșterii învățământului superior privat, din 2009, numărul studenților la forma cu taxă reprezenta 80% din cel al studenților la forma fără taxă.



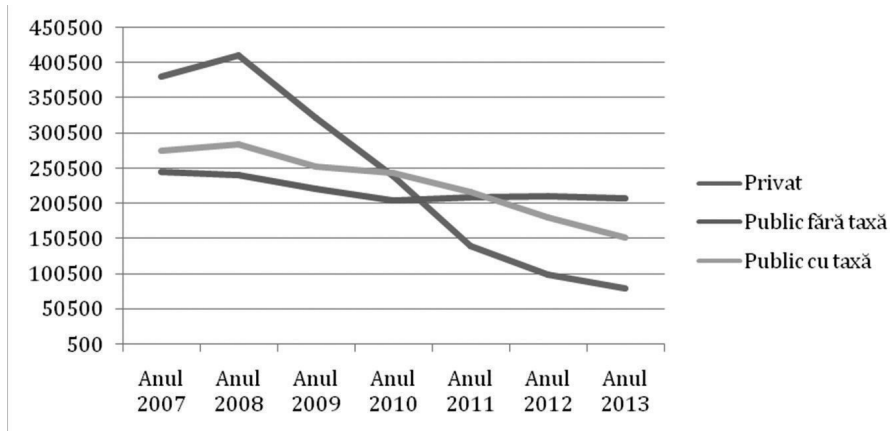
**Figura 2:** *Expansiune și contractare. Nr. de studenți la nivel ISCED 5a pe universități private și publice (Eurostat)*



**Figura 3:** 100\**Raportul numărului de studenți la univ. private/nr. studenți univ. publice.*  
(Calculare proprie folosind date Eurostat)

Dar privatizare a însemnat mai mult decât oferta din partea universităților private. O parte a cererii în expansiune a fost acoperită prin oferta de locuri cu taxe din universitățile publice care au fost mai multe decât locurile fără taxă (subvenționate public) până în 2011 când, în condițiile prăbușirii cererii, numărul locurilor cu taxă a scăzut sub cel al locurilor fără taxă în universitățile publice. Este de

remarcat faptul că în toată această perioadă de expansiune-contrație puternică, partea cea mai importantă din variațiile efectivelor s-a produs în sectorul privat în timp ce numărul studenților înmatriculați în universitățile publice la forma fără taxă a suferit modificări minore, menținându-se între 200.000 și 250.000 de persoane.



**Figura 4:** *Numărul de studenți la nivelul ISCED 5a după forma de finanțare și regimul de proprietate al universității (România: INSSE/CNFIS)*

## Domenii perdante și câștigătoare ale contractării

Urmărim în acest exercițiu analitic modul în care evoluțiile cantitative remarcate s-au distribuit între domenii de studiu. În cazul în care mecanismele de reproducere socială sau diferențele în recompensele sociale aferente diplomelor nu ar fi implicate în dinamica crescătoare și descrescătoare, creșterile și descreșterile cantitative ale efectivelor s-ar distribui uniform, proporțional între domenii. Analiza datelor Eurostat pe această temă

subliniază contrariul: câteva domenii au suportat scăderi de aproximativ 50% (științe sociale și comportamentale, afaceri și administrație, drept, servicii sociale), altele au reușit să mențină numărul de studenți (arte, matematică și statistică, inginerie etc.), iar unele chiar au crescut (educație și formare, științele vieții și științele medicale). Alături de acestea identificăm câteva domenii cu scăderi de o treime/un sfert din numărul de studenți precum umanoarele, agricultură, silvicultură și piscicultură, serviciile personale).

**Table 1:** Creșteri și scăderi ale efectivelor în învățământul superior pe domenii (ISCED 5-6, date Eurostat)

	<b>% 2012 față de 2009</b>
Educație și formare	108
Științele educației	41
Arte	96
Umanoare	62
Științe sociale și comportamentale	46
Jurnalism și informații	59
Afaceri și administrație	52
Drept	56
Științele vieții	128
Științele naturii	56
Matematică și statistică	83
Computere	58
Inginerie	93
Producție și procesare	90
Arhitectură și construcții	93
Agricultură, silvicultură și pescuit	79
Medicină veterinară	82
Științele sănătății	124
Servicii sociale	44
Servicii personale	64
Protecția mediului	86

Distribuția eterogenă a evoluțiilor cantitative este și mai semnificativă dacă analizăm cifrele absolute. Față de anul de maxim de înmatriculări 2009 pierderea a aproape 400.000 de studenți este decontată în proporție de mai bine de 90% de doar trei domenii: afaceri și administrație (48%), drept (18%) și științe sociale și comportamentale (15%). Cu alte cuvinte, fără declinul înmatriculărilor din aceste domenii nu am fi vorbit de contracția spectaculoasă, ci doar de o scădere moderată. În același interval, unele domenii reușesc să sporească numărul de studenți, acestea fiind mai ales cele din domeniul științelor vieții și cele din domeniul sănătății.

### **Evoluția selectivității învățământului superior românesc** **Date**

Pentru a analiza evoluția selectivității în universitățile din România în ultima perioadă am cules datele publicate de acestea după cum urmează:

- Paginile web a 49 de universități publice din România (date din august 2015). S-a încercat colectarea datelor de la toate universitățile publice, dar unele din acestea nu pun la dispoziția publicului astfel de informații. Din 49 de universități publice consultate 42 publică rezultatele admiterii în timp ce altele (de ex., Academia Națională de Informații sau Universitatea Valahia Târgoviște) țin aceste informații departe de ochii curioșilor.

- Rezultatele admiterii publicate în perioada

2008-2014 la Universitatea Alexandru Ioan Cuza, Universitatea din București, Universitatea din Oradea, Universitatea din Brașov (268 programe de studiu). La acestea am adăugat rezultatele admiterii la specializarea Medicină Generală de la alte 2 universități de medicină și farmacie (UMF Craiova și UMF Târgu-Mureș).

- Date privind taxele de studiu pe programe de studiu de la universități private și publice selectate teoretic colectate de pe paginile lor web. Universitățile publice din acest lot sunt aceleași cu cele din lotul de mai sus în timp ce reprezentantele mediului privat au fost alese cele mai mari două universități private: Universitatea „Spiru Haret” București și Universitatea „Vasile Goldiș” Arad.

### **Publicarea datelor privind selectivitatea de către universitățile publice din România**

Însăși analiza disponibilității datelor care rezultă în urma admiterilor este o temă interesantă. Datele privind admiterile le-am colectat de pe paginile web ale universităților și ale facultăților. Procedura de lucru poate induce erori: de pildă este posibil să nu fi identificat toate paginile web relevante. În plus, datorită faptului că anumite universități arhivează rezultatele admiterilor anterioare, este posibil ca analizele noastre să conțină erori: în orice caz în sinteza din Tabelul 2 am inclus orice ocurență a indicatorului respectiv.

**Tabel 2:** Publicarea datelor privind selectivitatea

<b>Indicatori de selectivitate</b>	<b>% da</b>
Publicarea rezultatelor	85
Număr de candidați/loc	10
Medie minimă de admitere	81
Numărul de candidați respinși	36

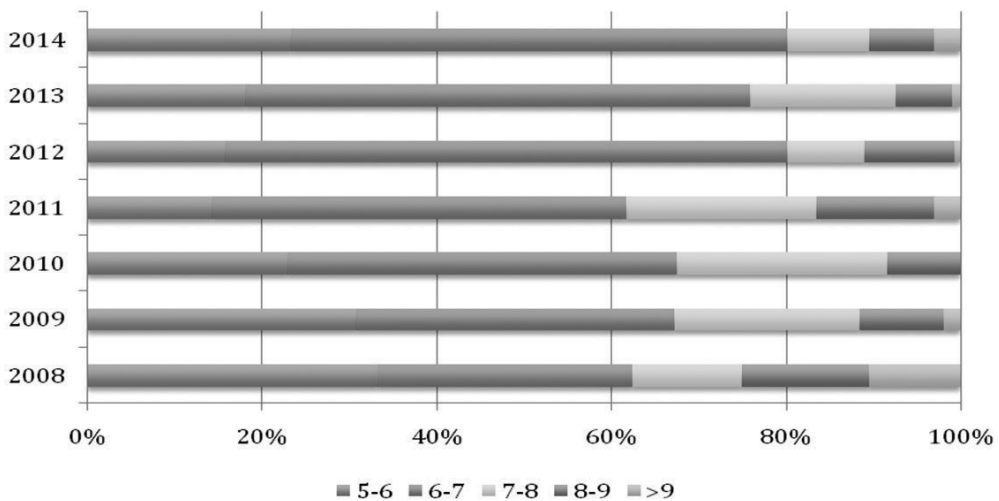
Corelând publicarea acestor date cu clasificarea universităților stabilită prin procedura de clasificare din 2011 am constatat următoarele:

- Universitățile din categoria celor de învățământ și cele vocaționale (de artă, muzică) de obicei nu publică date privind selectivitatea, ci doar rezultatele simple ale admiterii.
- Universitățile centrate pe educație (categoria A) nu publică, de obicei, numărul de candidați pe loc.
- Publicarea mediei minime de admitere este folosită aparent și în scop de marketing. Faptul că mai ales universitățile din categoria celor de cercetare avansată și cele de cercetare și educație publică astfel de rezultate face ca

orice analiză pe evoluția acestui indicator să fie limitată ca validitate și generalitate.

### **Evoluția mediei minime de admitere pe programe de studiu**

Graficul distribuției mediilor minime de admitere pentru 268 de programe de studiu din 4 universități publice din România atestă faptul că între 2011 și 2012 a avut loc o scădere dramatică a ponderii programelor cu media minimă mai mare de 7, de la aproximativ 35% la aproximativ 20%. Această scădere a fost cel mai probabil determinată de scăderea mediilor de promovare a examenului de bacalaureat. Precum se vede în același interval ponderea mediilor situate în intervalul 6-7 a crescut.



**Figura 5:** *Evoluția distribuțiilor mediilor minime în universitățile publice din România*

Evoluțiile cantitative relevate în analiza privind perdanții și câștigătorii proceselor expansioniste și de contracție sunt confirmate de indicatorii de selectivitate – în cazul acesta media minimă de admitere pentru cei de la forma cu taxă. Astfel, media minimă de admitere la specializări de științe sociale a cunoscut în perioada analizată o scădere clară (vezi Fig. 5-6). În schimb, evoluțiile din aceeași perioadă în cazul altor specializări precum

Dreptul sau Biologia nu sunt atât de clare în timp ce Medicina cunoaște o creștere începând din 2012. Având în vedere scăderea generală a mediilor de admitere, agravată și de descreșterea rezultatelor de la examenul de Bacalaureat din aceeași perioadă – toate determinate în mare parte de măsuri administrative – creșterile din aceeași perioadă din domeniul Medicină sunt remarcabile.

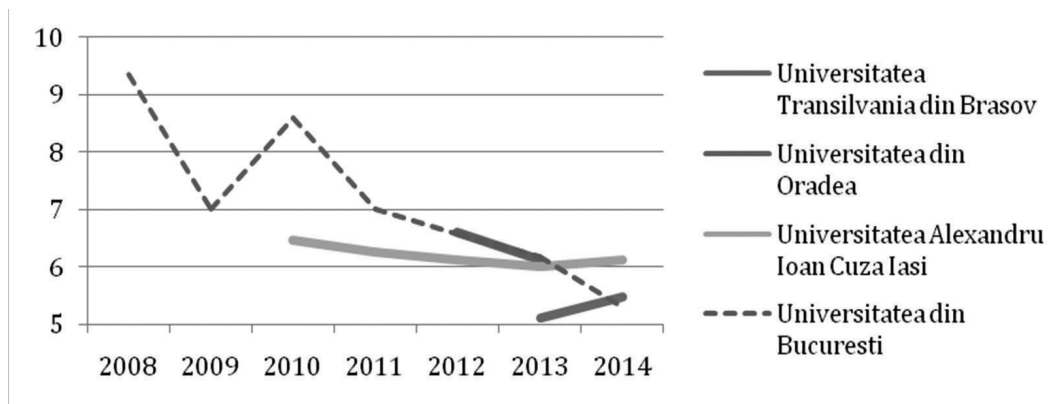


Figura 6: Medie minimă de admitere la Sociologie (cu taxă)

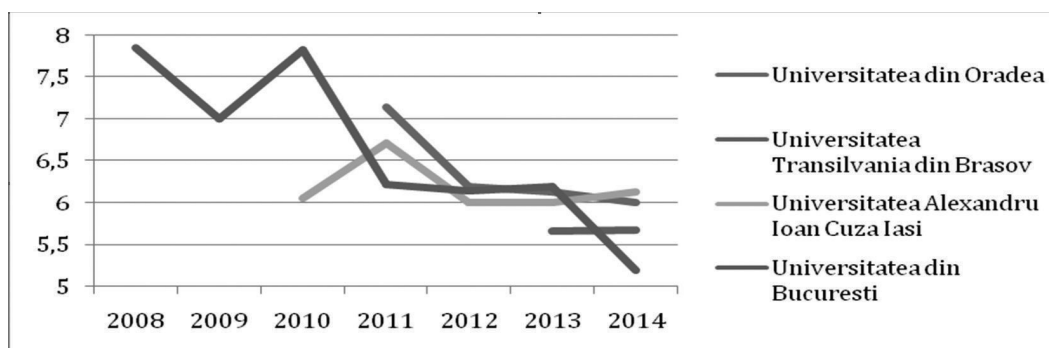


Figura 7: Medie minimă de admitere la Asistență Socială (cu taxă)

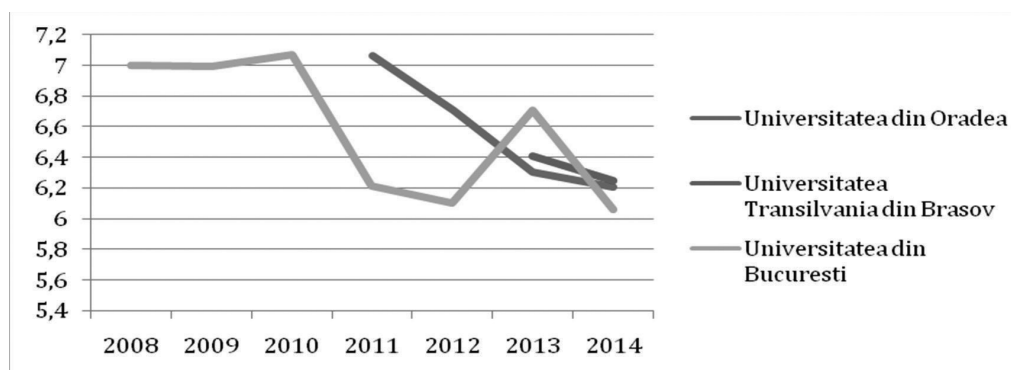


Figura 8: Medie minimă de admitere la Psihopedagogie specială (cu taxă)

Pe de altă parte, variațiile inter-universități mari (vezi mai jos cazul Dreptului – Figura 9) și absența unor tendințe clare sau evoluții divergente (de văzut evoluția descendentă a

Medicinii Generale la UMF Craiova comparativ cu celelalte cazuri – Figura 10) pot să fie datorate și variațiilor transversale și în timp ale procedurilor de admitere.

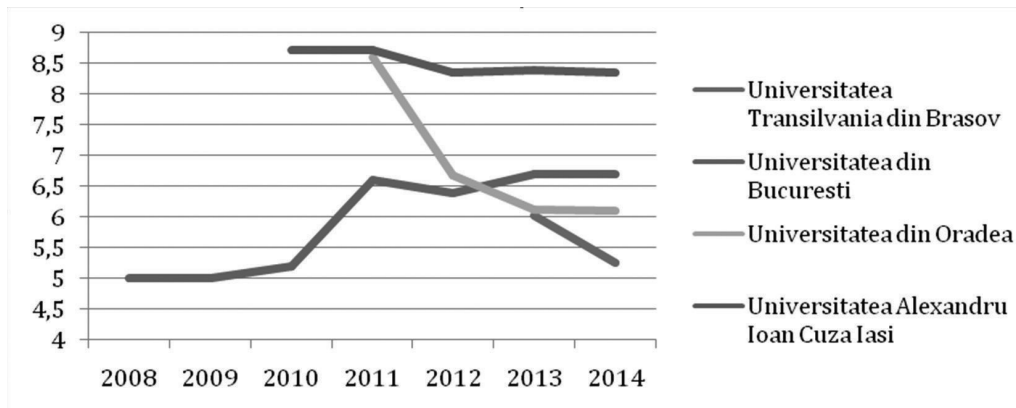


Figura 9: *Medie minimă de admitere la Drept (cu taxă)*

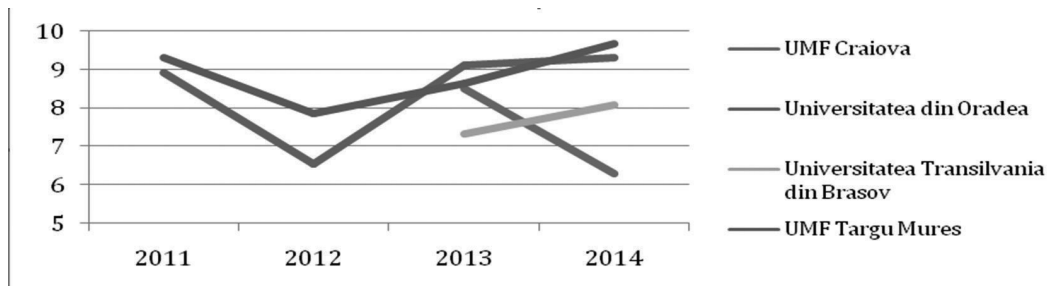


Figura 10: *Medie minimă de admitere la Medicină (cu taxă)*

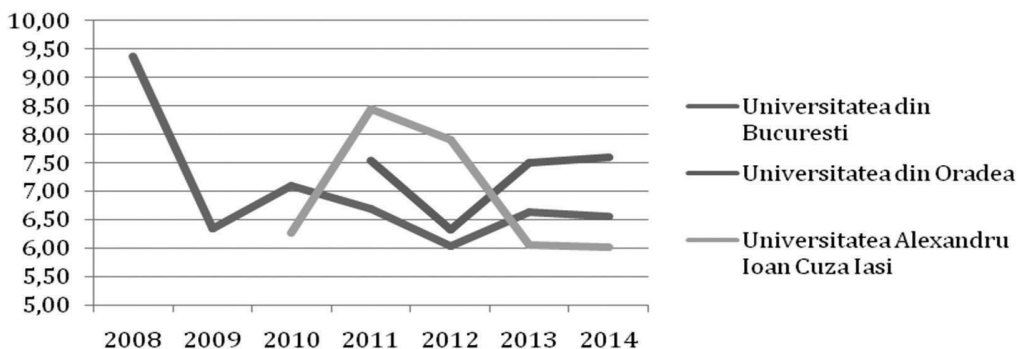


Figura 11: *Medie minimă de admitere la Biologie (cu taxă)*

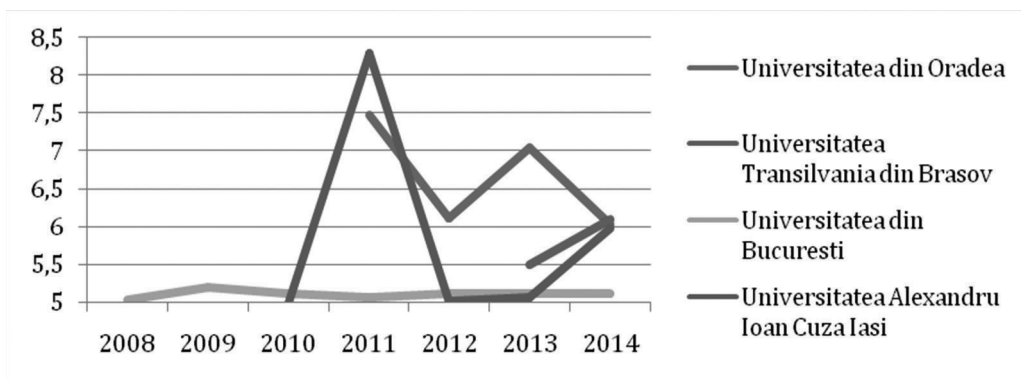


Figura 12: Medie minimă de admitere la Informatică (cu taxă)

### Evoluția taxelor de studiu la universitățile private și publice pe programe de studiu

Urmărind evoluția taxelor de studiu am constatat patternuri chiar mai puțin clare decât în cazul dinamicii mediei minime de admitere:

- Pentru domeniile de studiu credențializate (Drept, Management) taxele de studiu sunt în mod normal mai mici la

universitățile private decât la cele publice.

- În cazul domeniilor de studiu cu mare cerere variațiile de taxe de studiu sunt mari și nu par a fi corelate cu forma de proprietate a universității: în cazul Medicinii avem variații de la un minim de 5.000 de lei (UMF Timișoara) la un maxim de 9.000 de lei (UMF București). Variații similare mari întâlnim și în cazul taxelor de studiu de la specializarea Informatică.

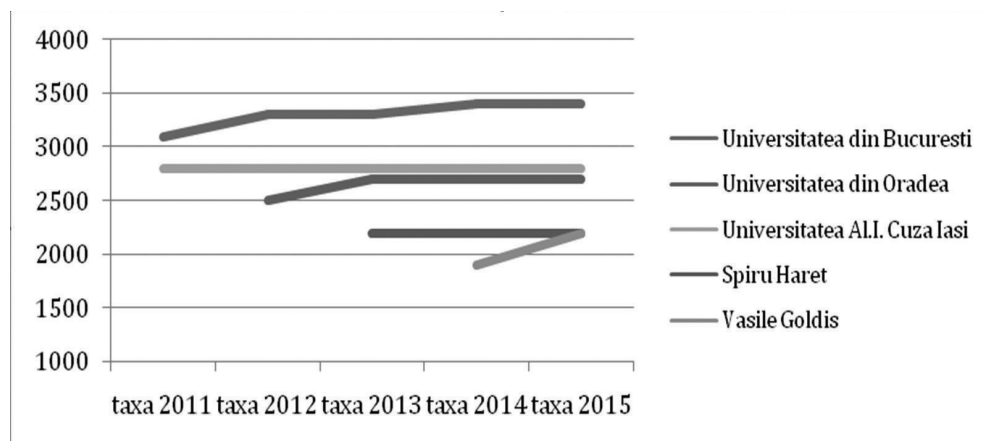
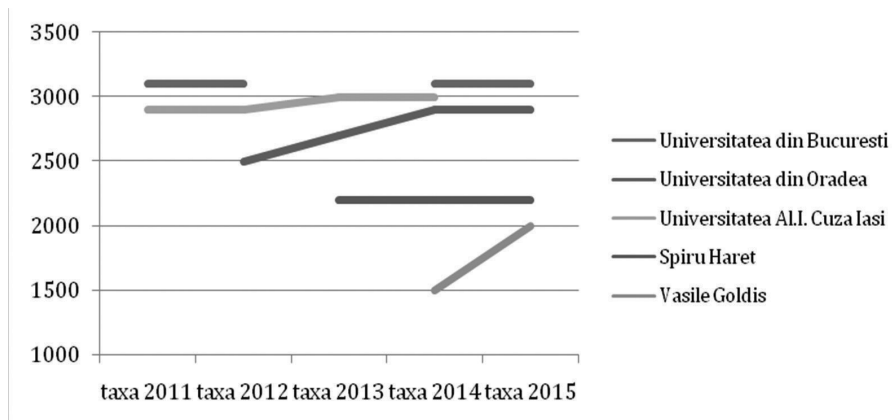
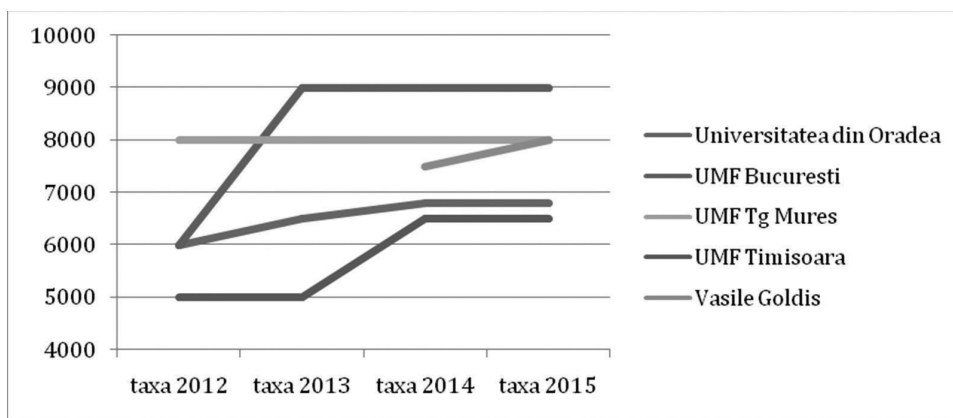


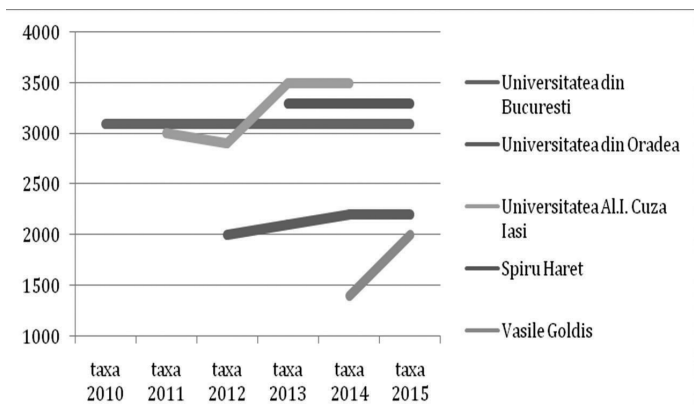
Figura 13: Taxa anuală de studiu pentru nivel de licență la Drept



**Figura 14:** Taxa anuală de studiu pentru nivel de licență la Management



**Figura 15:** Taxa anuală de studiu pentru nivel de licență la Medicină Generală



**Figura 16:** Taxa anuală de studiu pentru nivel de licență la Informatică

## Concluzii

Expansiunea efectivelor din învățământul superior românesc din perioada 2004-2009 nu a fost distribuită uniform în sistem, înregistrându-se diferențe masive în funcție de forma de proprietate a instituțiilor de învățământ superior, de tipul de finanțare a studiilor și de domeniul de studiu. Creșterea și descreșterea consecutivă se datorează aproape în totalitate salturilor spectaculoase ale cifrelor de înmatriculare din universitățile private, de la forma cu taxă în cazul universităților publice, de la doar trei domenii de studiu: afaceri și administrație, științe sociale și comportamentale și drept. Exceptând aceste domenii, pierderile nete de studenți dintre 2009 și 2012 sunt relativ mici (sub 10%), iar în anumite domenii s-au înregistrat chiar creșteri (medicina și științele vieții sunt cazuri notabile).

Evoluțiile spectaculoase din ultima perioadă au fost însoțite de modificări vizibile în selectivitatea admiterii la universități și programe de studiu. Din ce în ce mai mult, universitățile de top (cele clasificate de cercetare avansată și de educație) publică indicatori detaliați ai selectivității, probabil pentru a semnaliza către cererea aflată în căutare de indicii de reputație. În mod corespunzător universitățile de educație sau cele vocaționale evită să publice astfel de informații.

Evoluțiile cantitative diferențiate ale înmatriculărilor pe domenii și specializări se reflectă și în modificările indicatorilor de selectivitate specifici: astfel, la specializări de științe sociale am înregistrat o scădere clară a mediilor minime la admitere în timp ce la Medicină Generală tendința crescătoare din ultimii ani este evidentă.

Taxele de studiu, alt indicator corelat cu cererea – nu doar cu costurile –, sunt în mod semnificativ mai mici în cazul programelor credențiale (Drept, Management) la universitățile private, orientate către clienți, decât la cele publice cu o ofertă de specializări mai diversificată și cu multe locuri subvenționate de la buget. În cazul specializărilor cu mare cerere în perioada recentă, nu se mai înregistrează

astfel de diferențe între tipurile de universități după forma de proprietate ceea ce sugerează o capacitate importantă a universităților private de a atrage clienții pentru astfel de programe (ne referim aici mai ales la Medicină).

Toate rezultatele sugerează că perioada de contractare a cererii de diplome superioare este, printre altele, și o consecință a saturării cererii pentru diplome în domenii credențiale, cerere încurajată parțial în perioada de expansiune de norme din zona administrației publice. Aceasta înseamnă că diplomele din domeniile de Afaceri și administrație, Științe sociale și comportamentale și Drept sunt devalorizate fiind mai puțin capabile să producă recompense sociale și materiale comparativ cu perioada anterioară expansiunii. Din acest motiv, tinerii din categoriile sociale privilegiate (status social și bunăstare materială înalte) se orientează către alte domenii mai retributive din punct de vedere social și în același timp mai selective, cum este cazul medicinei. În același timp, la domeniile cu cerere scăzută au acces mai facil tinerii din categoriile defavorizate ceea ce, cel mai probabil, duce la scăderea în continuare a valorii pe piața muncii și în dinamica mobilității sociale a acestor certificate de studii.

Bineînțeles că enunțurile de mai sus sunt doar ipoteze de lucru pentru investigații mai amănunțite care trebuie să se aplece mai ales asupra efectului expansiunii în domenii precum economia, științele sociale sau dreptul asupra inegalităților de șanse de acces în învățământul superior. Ipoteza noastră este că o analiză pe micro-date care să conțină cazuri suficiente din cohortele corespunzătoare folosind modelul tranzițiilor educaționale (vezi Hatos, 2014) ar releva faptul că în cazul acestor domenii expansiunea a produs o scădere a efectelor de clasă și de status ceea ce este echivalent cu saturarea cererii din partea categoriilor cu status socio-economic înalt și ar explica orientarea descendenților acestora către alte domenii mai retributive social și material și în al căror caz investiția ar fi din punct de vedere social mai sigură. Această logică specifică Modelului Inegalității Menținute Eficient ar explica într-o

oarecare măsură, alături de recompensele previzibile prin angajare în străinătate, popularitatea subit crescută a specializării Medicină – ale cărei costuri deosebit de mari și

destinație către piețe ale muncii credențiale o fac în mod particular potrivită pentru reproducere socială.

### Notă

<sup>1</sup> Materialul a fost prezentat la Conferința ESA (European Sociological Association) de la Praga, în 26

august 2015 și la Conferința SSR (Societatea Sociologilor din România) de la Brașov în 21 noiembrie 2015.

### Bibliografie

Andreescu, L., Gheorghiu, R., Proteasa, V. și Curaj, A. (2012) Institutional diversification and homogeneity in Romanian higher education: the larger picture, în *European Higher Education at the Crossroads*, Springer, 863-85.

Archer, M. S. (1984) *Social origins of educational systems*. The University edition. London, Beverly Hills: Sage.

Bodea, N. G. și Creța, S. C. (2005) Administrația publică între specialiști și generaliști. *Revista Transilvană de Științe Administrative*, 7, 13, 5-18.

Collins, R. (2002) Credential inflation and the future of universities, în S. G. Brint (ed.), *The future of the city of intellect: The changing American university*, Stanford University Press, 23-46.

Goyette, K. A. și Mullen, A. L. (2006) Who studies the arts and sciences? Social background and the choice and consequences of undergraduate field of study. *Journal of Higher Education*, 77, 3, 497-538.

Hatos, A. (2014) *Serving the New Class: The Dynamics of Educational Transitions for Romanian Adults Born Before 1985 During Communism and Afterwards*. *Social Indicators Research*, 119, 3, 1699-729.

Kwiek, M. (2015) From Privatization (of the Expansion Era) to De-privatization (of the Contraction Era). A National Counter-Trend in a Global Context, în S. Slaughter și J. T. Barrett (eds), *Stratification, privatization and vocationalization of higher education in the US and EU: Competitive advantage*. Dordrecht: Springer.

Lucas, S. R. (2001) Effectively Maintained Inequality: Education Transitions, Track Mobility, and Social Background Effects. *American journal of sociology*, 106, 6, 1642-90.

Raftery, A. E. și Hout, M. (1993) Maximally maintained inequality: Expansion, reform, and opportunity in Irish education, 1921-75. *Sociology of Education*, 66, 1, 41-62.

Van de Werfhorst, H. G., Sullivan, A. și Cheung, S. Y. (2003) Social class, ability and choice of subject in secondary and tertiary education in Britain. *British Educational Research Journal*, 29, 1, 41-62.

Van de Werfhorst, H. G. și Hofstede, S. (2007) Cultural capital or relative risk aversion? Two mechanisms for educational inequality compared. *The British journal of sociology*, 58, 3, 391-415.